



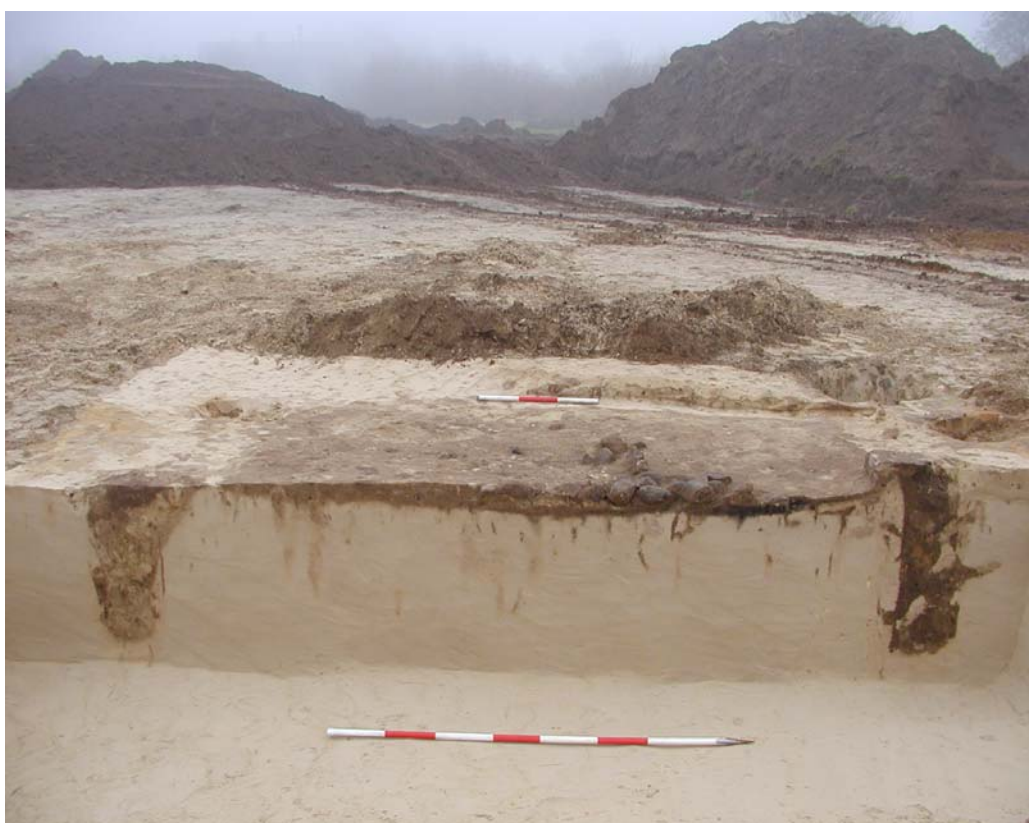
NATIONALMUSEET

2003

Nationalmuseets  
Antikvariske  
Årsrapport



# NATIONALMUSEETS ANTIKNVARISKE ÅRSRAPPORT 2003



**Indholdsfortegnelse:**

- Forord s. 2
- Danefæbehandling 2003 s. 4
- Skematisk opgørelse af museets antikvariske virksomhed i 2003 s. 5
- Perspektiver for den antikvariske virksomhed s. 10

*Forside illustration: Grubehus fra sen vikingetid/tidlig middelalder under udgravning. Melby, Frederiksværk kommune 2003.*

## **1. Forord**

Det er første gang, at Nationalmuseet udskiller det antikvariske arbejdsfelt i en særskilt rapport. Når dette er blevet aktuelt, skyldes det ikke mindst, at museet i det forgangne år indførte en ny struktur, hvori de faste tværgående udvalg spiller en betydningsfuld rolle. Blandt disse udvalg er Antikvarisk Udvalg, som har til opgave at koordinere museets antikvariske indsats, herunder at rådgive direktionen i antikvariske spørgsmål.

Udvalgets medlemmer er:

Overinspektør Michael Andersen, Danmarks Middelalder og Renæssance, Forsknings- og Formidlingsafdelingen (formand)

Museumsinspektør Vibeke Andersson Møller, Danmarks Nyere Tid, Forsknings- og Formidlingsafdelingen

Overinspektør Poul Otto Nielsen, Danmarks Oldtid, Forsknings- og Formidlingsafdelingen

Museumsinspektør Lykke Petersen, Danmarks Nyere Tid, Forsknings- og Formidlingsafdelingen

Enhedsleder Verner Thomsen, Bygning og Inventar, Bevaringsafdelingen

Konservator Kirsten Trampedach, Bygning og Inventar, Bevaringsafdelingen

Kontorfuldmægtig Jette Ní M. Mulcahy, Forsknings- og Formidlingsafdelingens sekretariat, er tilknyttet udvalget som sekretær.

Antikvarisk Udvalg har formuleret følgende vision og mission:

### *Mission:*

- Udvalget understøtter og udvikler den antikvariske virksomhed og bidrager hermed til opfyldelsen af Nationalmuseets mål om kulturhistoriens tilgængelighed for alle. Udvalget bidrager til, at Nationalmuseet på et videnskabeligt grundlag producerer autoritativ og holdningskabende information om kulturhistoriske helheder, enkelt-monumenter og genstande over for myndigheder og den almindelige borger.
- Udvalget medvirker til at udvikle museets antikvariske kompetencer på tværs af faggrænser.
- Udvalget medvirker til at formidle museets antikvariske kompetencer overfor omverdenen.

### *Vision :*

- Nationalmuseet indtager en rolle som ledende partner i samarbejdet med andre museer og institutioner, der er aktører i det antikvariske arbejde.

Nationalmuseets antikvariske indsats omfatter en bred vifte af aktiviteter. Fælles for dem er, at de har rod i en række af museets enheder under såvel Forsknings- og Formidlingsafdelingen som Bevaringsafdelingen.

Et område, der varetages af Nationalmuseet er konsulentvirksomhed for stiftsøvrighederne i henhold til den folkekirkelige lovgivning. Endvidere omfatter det antikvariske arbejde de ligeledes lovbestemte ydelser med behandling af danefæ, men også områder

som kan henføres under Museumslovens begreb ”museumsfaglig bistand”, som er defineret som Nationalmuseets bistand til andre museer. Denne bistand blev nærmere defineret i samråd med landets øvrige museer og Kulturarvsstyrelsen på et møde arrangeret af Nationalmuseet den 28. maj 2003. Mødets resultater er siden blevet udmøntet i en indstilling til Kulturarvsstyrelsen fra museets direktion.

Blandt de emner, som defineres som ”museumsfaglig bistand” finder man runologi, vedanatomi, dendrokronologi, plantemakrofossilanalyser og geobotaniske undersøgelser.

Det antikvariske arbejde på Nationalmuseet omfatter tillige arkæologiske undersøgelser. I 2003 omfattede disse ikke alene undersøgelser på land, men også marinarkæologiske undersøgelser. Det marinarkæologiske arbejdsfelt er ved årsskiftet 2003/2004 blevet overdraget til Vikingskibsmuseet i Roskilde ved en virksomhedsoverdragelse. Et marinarkæologisk fællesudvalg med medlemmer fra Vikingskibsmuseet og Nationalmuseet er nedsat til at forestå koordineringen mellem institutionerne.

Året har i øvrigt båret præg af, at Frederiksværk og Omegns Museum er lukket, hvorfor det arkæologiske ansvar for Hundested og Frederiksværk kommuner er lagt over på Nationalmuseet i henhold til Museumslovens bestemmelser. Dette har betydet et betydeligt merarbejde for enhederne Danmarks Oldtid og Danmarks Middelalder og Renæssance.

I 2003 blev restaureringen af fortidsminder fra oldtiden og historisk tid overflyttet til Nationalmuseet fra Kulturarvsstyrelsen. Der fulgte tre medarbejdere samt et driftsbudget med.



*Fig.1 Detalje fra Marmorsalen (rum 19) på Hindsgavl hovedbygning. Væggene bærer endnu spor af de oprindelige, pudsede fyldingsfelter fra 1786.*

Samtidig har Nationalmuseet efter aftale med Kulturarvsstyrelsen påtaget sig at gennemføre arkæologiske undersøgelser ved bygninger og mindesmærker under Slots- og Ejendomsstyrelsen. I 2003 har det udmøntet sig i to undersøgelser på Kronborg. Nationalmuseet har valgt at prioritere samarbejdet med de gamle danske tropekolonier i

Ghana, Trankebar og Vestindien. I 2003 var to delegationer på besøg i Ghana for at forberede indsatsen i samarbejde med de Ghanesiske myndigheder. Der planlægges indsamling af etnografika og istandsættelse af en eller flere ruiner - i første omgang plantagebygningerne i den tidligere danske plantage Frederiksgave. Flere af museets enheder er involveret i arbejdet med tropekolonierne. I 2003 har det været Etnografisk Samling og Danmarks Middelalder og Renæssance.

## 2. Danefæbehandlingen 2003

Genstande fra fortiden, herunder mønter, der er fundet i Danmark, og hvortil ingen kan godtgøre sin ret som ejer, er danefæ, såfremt de er forarbejdet af værdifuldt materiale eller har særlig kulturhistorisk værdi. Nationalmuseet modtager danefæ fra hele landet til accessionering, vurdering og udbetaling af godtgørelse til finderens.

Tilgangen af danefæ er en ikke-styrbar faktor. Tidligere var det primært findernes held og opmærksomhed, der var udslagsgivende for, hvor mange stykker danefæ, der indkom årligt. I dag afhænger fundmængden i høj grad af den entusiasme og iver, der udvises af mange amatørarkæologer og metaldetektorbrugere, samt af den takt, hvori lokalmuseerne afleverer fund.

### *Sagsbehandlingen af Danefæ*

Behandlingen af danefæ varetages af tre enheder på Nationalmuseet: Danmarks Oldtid, Danmarks Middelalder og Renæssance samt Den kongelige Mønt- og Medaillesamling. Behandlingsproceduren i de tre enheder varierer i detaljer, men omfatter i grundtræk følgende:

- modtagelse af danefæ fra privatperson eller et lokalmuseum, herunder oprettelse af journalsag/tilføjelse til eksisterende journalsag;
- accessionering af danefæ, herunder tildeling af inventarnummer
- vurdering af danefæ og accept af vurderingen hos Nationalmuseets direktør;
- anvisning af danefædusør og udarbejdelse af svarbrev med beskrivelse af genstandene til finderens;
- returnering af de genstande, der ikke indgår som danefæ, til lokalmuseet.

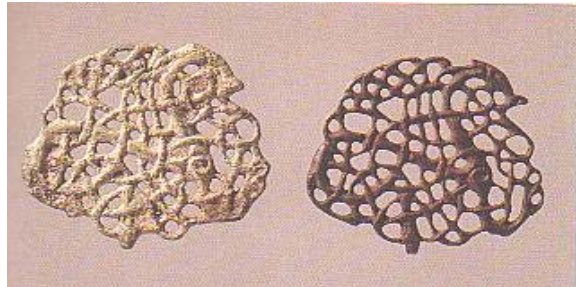


Fig 2. Til venstre: Urnesspænde fra Vindeby på Lolland.  
Til højre: Urnesspænde fra Benløse på Sjælland.

Sagsbehandlingstiden er defineret som perioden mellem modtagelsen af danefæ på Nationalmuseet (hos den behandlende enhed) og afsendelsen af svarbrev herfra til finderens (inkl. anvisning af dusør). Når dette er gennemført, indgår danefæfundene i Nationalmuseets samlinger, og de indføres (med detaljeret beskrivelse og klassifikation), fotograferes, udponeres/udlånes m.v. På Mønt- og Medaillesamlingen sker indføringen dog som led i accessioneringen af mønterne.

*Status og aktiviteter i 2003*

	Danmarks oldtid	Middelalder/ Renæssance	Mønt- og Medaljesamlingen	I alt 2003	2002	2001	2000	1999	1998
Behandlede danefæsager	163	117	231	511	416	480	310	505	308
Antal danefægenstande	253	203	1562	2018	1530	2282	2264	1954	2507
Udestående sager fra år 2003	137	6	167	310	167	211	220	117	106
Udestående sager fra Tidligere år	52	0	458	510	254	194	179	93	150
<b>Gnsn. Behandlingstid*</b>	<b>14,5</b>	<b>4</b>	<b>12</b>	<b>10,2</b>	<b>7,4</b>	<b>7,5</b>	<b>6,5</b>	<b>4</b>	<b>4</b>

\*Opgjort i måneder

*3. Skematisk opgørelse af museets antikvariske virksomhed i 2003*

Antikvarisk Område	Kortfattet beskrivelse af enhedens virke	Antal Sager	Ressourcer/timer
<i>Danefæ</i>	<b>DO:</b> Modtagne og registrerede fund	163	1.265
	<b>DMR:</b> Modtagne og registrerede fund	117	702
	<b>Mønt:</b> Færdig behandlet fra FP 6575-6805	231	1.258
	<b>BAark:</b> Konservering af danefæ for: DO,DMR og Mønt	230	2.440
<i>Udgravninger</i>	<b>DO:</b> Besigtigelser, forundersøgelser og udgravning udført i to kommuner i Frederiksborg Amt (tidl. under Frederiksværk-egnens Museums arkæologiske ansvarsområde)	9	351

Nationalmuseets Antikvariske Årsrapport 2003

	<b>DMR:</b> som v/DO samt udgravninger flere steder i landet	7	794
<b>Fortidsminder</b>	<b>DO:</b> Restaureringsopgaver på fredede oldtidsminder	3	2.200
	<b>DMR:</b> Restaureringsopgaver på fredede ruiner	35	2.320
<b>Runologi</b>	<b>DMR:</b> Accessionering, dokumentation, læsning og tolkning af runefund (ofte danefæ). Besvarelse af forespørgsler samt opdatering og vedligeholdelse af arkiv og billedsamling.	10	235
<b>Marinarkæologi</b>	<b>NMU:</b> Rekognosceringer, forundersøgelser og udgravninger på havbunden	7	1.330,5
<b>Kirkekonsulent Virksomhed – Basis</b>	<b>BABI:</b> Besigtigelser	213	2.784
	<b>BAlab:</b> Besigtigelser	6	160,5
	<b>BAark:</b> Besigtigelser	6	170
	<b>DMR:</b> Besigtigelser	935	3.150
<b>Kirkekonsulent Virksomhed – Indtægtsdækket</b>	<b>BABI:</b> Kalkningstjenester, konsulentbistand samt forundersøgelser	68	1.698
	<b>BAlab:</b> Klimaundersøgelser	12	240
<b>Historiske Bygnings-Undersøgelser – Basis</b>	<b>BAlab:</b> Analyser i forbindelse med bygningsundersøgelser	1	153
	<b>FLM:</b> Opmålinger og bygningsundersøgelser af Andelstidens bygninger	7	1.650
<b>Bygningshistoriske-Undersøgelser – Indtægtsdækket</b>	<b>BABI:</b> Forundersøgelser og konsulentbistand	32	1.560
	<b>DNT:</b> Bygningshistoriske undersøgelser	1	105
	<b>BAlab:</b> Rådgivning og analyser	17	200
	<b>FLM:</b> Opmåling og bygningsundersøgelser	2	230
<b>Bygningsrestaurering/ Konservering – Indtægtsdækket</b>	<b>BABI:</b> Bygningskonservering og restaurering af dekorede og malede interiører, kalkmalerier, sten, monumenter og inventar	144	16.620
	<b>BAlab:</b> Rådgivning og analyser	13	226,5
	<b>FLM:</b> Forundersøgelse, opmåling, projekt og byggestyring	2	825

Nationalmuseets Antikvariske Årsrapport 2003

<b>Genstandsrestaurering og konservering – Indtægtsdækket</b>	<b>BABI:</b> Konservering og restaurering af sten, glas, keramik, inventar, møbler, træskulpturer, polykrome skulpturer, malerier og lakarbejder, tekstiler, papir, grafik, læder og skind	155	2.389
	<b>BAark:</b> Konservering, restaurering, tilsyn og konsulentvirksomhed vedrørende bl.a. monumenter, figurer, gitre og mindre genstande af metal, samt vanddrukne organiske materialer og vandskadedt papir	61	3.130
<b>Naturvidenskabelige Undersøgelser – Basis</b>	<b>BAlab:</b> Analyser	1	21
	<b>DO:</b> Geologiske og geobotaniske undersøgelser, vedbestemmelser og plantemakrofossilanalyser	43	400
<b>Naturvidenskabelige Undersøgelser – Eksternt finansieret &amp; Indtægtsdækket</b>	<b>BAlab:</b> Magnetometri og andre analyser	18	248
	<b>DO:</b> Geologiske og geobotaniske undersøgelser, vedbestemmelser, dendrokronologi og plantemakrofossilanalyser	44	3.304
<b>Etnologiske Undersøgelser – Basis</b>	<b>DNT:</b> Fotodokumentation og interviews, hashbod fra Christiania	1	74
	<b>FRM:</b> Indsamling af arkivalier og udført etnologisk undersøgelse af Statshusmandsbrug	1	120
<b>International Samarbejde</b>	<i>(de enkelte projekter samles nedenfor ud fra samarbejdsrelation)</i>		
Samarbejde med Ghana, Indien og Dansk Vestindien om dansk kolonihistorie	Direktøren samt medarbejdere fra DMR og ES har ad to gange været i Ghana	2	200
ICOMOS – Konference : Udarbejdelse af dokument vedr. bevaring af kalkmaleri	<b>BABI:</b> Internationalt samarbejde om udarbejdelse af principper for bevaring af kalkmaleri. Dokumentet godkendt i november 2003 ved ICOMOS' generalforsamling i Victoria Falls, Uganda	1	45
Samarbejde med Niedersächsisches Landesamt für Denkmalpflege	<b>BABI:</b> International seminar om bevaring af kalkmaleri i Eilsum kirke	1	32
Stiftelsen Bryggen, Bergen	<b>BAark:</b> Vurdering af resultater fra miljøovervågning af kulturlag. Indtægts-dækket virksomhed	1	50

Nationalmuseets Antikvariske Årsrapport 2003

Samarbejde med Islands Nationalmuseum	<b>BABI:</b> konservering/restaurering af kirkeinventar	1	771
	<b>BAark:</b> Rådgivning omkring museets nyopstilling. Indtægtsdækket virksomhed	1	60
	<b>DO:</b> Deltagelse i tværvideenskabeligt forskningsprojekt ved en af Islands vigtigste middelalderhavne/-anløbspladser	1	74
Samarbejde med Riksantikvaren i Norge	<b>BABI:</b> konservering/restaurering af kirkeinventar. Indtægtsdækket virksomhed	1	524
	<b>BAlab:</b> Analyser. Indtægtsdækket virksomhed	2	37
	<b>BAark:</b> Konsulentbistand, undersøgelse, metodeudvikling, rådgivning vedr. in situ bevaring. Indtægtsdækket virksomhed	4	200
Samarbejde med Riksantikvarieämbetet i Sverige	<b>BAlab:</b> Analyser	1	10
Nordisk Numismatisk Union	<b>MØNT:</b> Deltagelse i et ordinært møde i Reykjavik 28.-30. juni, samt redaktion af medlemsbladet	2	48
De gamle kongelige/-kejserske møntsamlingers historie i Norden og Nordvestrusland	<b>Mønt:</b> Initiativtager til og deltagelse i et møde 21.-25.oktober på slottet Znamenka uden for Skt.Petersborg med deltagere fra møntkabinetterne i København, Stockholm, Helsingfors, Sankt Petersborg m.v.	1	68
Marinarkæologisk samarbejde	<b>NMU:</b> Formandskabet i kulturministerielt nedsat arbejdsgruppe for Underwater Cultural Heritage in the Baltic Sea States. Afholdelse af symposium i Gdansk samt indlæg ved Kulturministtermøde i Sankt Petersborg	1	111
Bohusläns Museum og Vestsvensk Kons.ateljé	<b>BAark:</b> Overvågning af sedimenter (bidrag til projektet: Marstrand: genbegravning af skibsvrag <i>Fredericus</i> )	1	100
Mary Rose Trust, England	<b>BAark:</b> Rådgivning om dokumentation og konserveringsmetoder	1	50
Malmø Kulturmiljø	<b>BAark:</b> Review af metoder til dokumentation, optagning, konservering og in situ bevaring af vanddrøkkent, arkæologiske træ. Indtægtsdækket virksomhed	1	50
English Heritage	<b>BAark:</b> Rådgivning vedr. in situ bevaring. Indtægtsdækket virksomhed	1	20
Forskningssamarbejde med europæiske og nordiske eksperter	<b>BAark:</b> EU MoSS-projekt vedr. In situ bevaring af skibsvrag. Delvis indtægtsdækket virksomhed. Se i øvrigt Nationalmuseets Forskningsrapport 2003	1	125

Nationalmuseets Antikvariske Årsrapport 2003

University of Southampton, UK	<b>BAark:</b> Vejledning m.m. til PhD projekt vedr. kvantificering af nedbrydningsgraden af vanddrukkent, arkæologisk træ in situ. Se i øvrigt Nationalmuseets Forskningsrapport 2003	1	100
Dept. of Wood and Paper Science: University of Minnesota	<b>BAark:</b> Vejledning m.m. til PhD projekt vedr. analyse af nedbrydningsgraden af vanddrukkent, arkæologiske træ. Se i øvrigt Nationalmuseets Forskningsrapport 2003	1	75
NORSAM konference om In-situ bevaring	<b>DNT:</b> Nordisk Netværk om samtidsdokumentation og samtidsbevaring		30
Samarbejde med flere europæiske eksperter omkring Kathovedportalen v/ Ribe Domkirke	<b>F&amp;F-sekr. :</b> Planlægning, deltagelse, oplæg samt opfølgning i forbindelse med seminar om konservering/restaurering af trekantsrelieffet over Kathovedportalen	1	53
	<b>BABI:</b> deltagelse i, samt foredrag ved, ovennævnte seminar	1	50
	<b>BAlab:</b> -"-	1	40
Samarbejde med NIKU, English Heritage og Rijksdienst Voor De Monumentenzorg (Holland)	<b>BABI:</b> Forberedelse i forbindelse med kongres vedrørende Paint Research i Danmark	1	54,5
<b>Diverse</b>	<i>(de enkelte projekter beskrives nedenfor)</i>		
Afholdelse af seminar om National Museets Museumsfaglige Bistand	<b>AU:</b> Arrangerede møde med KUAS og landets museer den 28. maj 2003 om <i>Museumsfaglig Bistand</i>	1	170
Idéoplæg til tværgående antikvarisk hjemmeside	<b>AU:</b> Idéoplæg til en tværgående antikvarisk hjemmeside for Nationalmuseet	1	80
Kulturmiljørådet for Københavns Amt	<b>DNT:</b> Vurdering af henvendelser vedr. bebyggelsesmæssige ændringer i Københavns Amt samt besigtigelse heraf	1	50
Ribe - Nedbrydning af kulturlag mm.	<b>BAark:</b> Konsulentarbejde i samarbejde med COWI. Indtægtsdækket virksomhed	1	50
Nydam – naturgenopretning	<b>BAark:</b> Deltagelse i SNS's styregruppe for bekæmpelse af padderokker, samt overvågning af forsøget.	1	50
Ravning Enge – Miljøovervågning	<b>BAark:</b> Nedsættelse af vandstandsloggere samt målinger	1	30
Udvikling af 3-D opmålingssystem til bygningsopmåling	<b>FRM:</b> Udvikling af metode og erhvervelse af hardware og software hertil, samt implementering af metoden	1	412,5

***4. Perspektiver for den antikvariske virksomhed***

Netop fordi det antikvariske område er så komplekst, er Antikvarisk Udvalg i færd med at formulere en særlig ”antikvarisk indgang” på museets hjemmeside. Dette skyldes både ønsket om oversigtlighed og en målsætning om, at man i princippet kun skal henvende sig et sted, hvis man ønsker antikvarisk bistand fra museet. Det er udvalgets hensigt på en enhver måde at bidrage til en forenkling og smidiggørelse af den antikvariske sagsbehandling.

*Antikvarisk Udvalg, august 2004*