

## Formidlingsrapport 2002

1.0	Formidling	02
1.1	Målsætning for Nationalmuseets formidling	02
1.2	2002 i hovedtræk	02
2.1	Ressourcer og finansiering	03
2.1.1	Finansiering af særudstillinger	03
2.2	Udstillingsarealer	04
2.3	Permanente samlinger	04
2.4	Særudstillinger i Egmonthallen	04
2.5	Øvrige mindre særudstillinger	05
3.1	Besøgstal	07
3.1.1	Besøgstal i særudstillingerne	11
3.1.2	Besøgstal i permanente udstillinger	13
3.2	Publikumsundersøgelser	14
4.1	Undervisning	15
4.2	Nye fokusområder i undervisningen	17
4.3	Biografteater og videntcenter	17
5.1	Elektronisk formidling	18
6.1	Kulturelle arrangementer	19
6.2	Museumsklubben Nationalmuseets Venner og Hugin og Munin Klubben	20
6.3	Publikationer og markedsføring	22
6.4	Pressearbejde	25
7.1	Museumsbutikken	25

## 1.0. Formidling

Ved afslutningen af hvert finansår opsummerer Nationalmuseet gennem virksomhedsregnskab og en række mere detaljerede rapporter hovedtendenser i årets aktiviteter.

Nærværende rapport handler om formidlingsdelen af denne virksomhed.

### 1.1. Målsætning for museets formidling

Nationalmuseet er Danmarks kulturhistoriske centralmuseum, med forpligtelse til at formidle den forskningsbaserede viden, der henter sit udgangspunkt i egne og eksterne samlinger, arkiver, antikvarisk arbejde og øvrig museumsvirksomhed.

Formidlingen har til formål at bidrage til en forståelse af:

- Danmarks og verdens kulturer, deres materielle kultur, identitet og indbyrdes afhængighed
- sammenhængen mellem samfund og samfundsudvikling
- samspillet mellem menneske og natur.

Nationalmuseets omfattende og bredt sammensatte samlinger giver et enestående grundlag for at formidle et helhedsperspektiv, lange linjer og sammenhænge mellem forskellige perioder, regioner og kulturer. Samtidigt skaber formidlingen ramme om mødet mellem genstande og mennesker, samlinger og offentlighed, museum og brugere.

Museet formidler denne viden gennem udstillinger, omvisninger og undervisning, publikationer, foredrag og demonstrationer samt øvrige kulturelle aktiviteter, som kan medvirke til at levendegøre museets samlinger.

Formidlingen foregår i et nært samarbejde mellem museets afdelinger gennem tværgående udvalg og projektdefinerede arbejdsgrupper med Formidlingsafdelingen som koordinator.

Gennem en tæt sammenhæng mellem museets formidling og dets øvrige aktiviteter og et tæt samarbejde med museer i ind- og udland søges en hensigtsmæssig ressourceudnyttelse i forhold til det aktivitets- og kvalitetsniveau, der forventes af museet.

Inden for museets helhed er det Formidlingsafdelingens særlige formål og ansvar at initiere, koordinere og evaluere formidlingsaktiviteter og udvikle og fremme det formidlingsperspektiv, der ofte vil være en mulig dimension af andre museale arbejdsområder.

Det er en fortsat udfordring for museet at øge befolkningens formelle og reelle adgang til museets samlinger og viden gennem en formidling, som afspejler de skiftende regionale, etniske, religiøse, alders- og kønsmæssige træk i befolkningen.

### 2002 i hovedtræk

I 2002 arbejdede museet med flere formidlingsopgaver, hvoraf en del var opfølgningen på forrige års resultatmål, herunder primært åbningen af den nye permanente udstilling *Danmarkshistorier 1660-2000*. Dette arbejde vedrørte især en intensiv markedsføring af udstillingen i årets første måneder, udvikling af undervisningstilbud samt udarbejdelsen af såvel web-baseret som trykt undervisningsmateriale til udstillingen. Udover dette har museet fortsat videreudviklingen af det nye formidlingskoncept på Frilandsmuseet.

På særudstillingsområdet har museet arbejdet med to større udstillingsprojekter: *Albert Eckhout – en fyrstelig gave*, en udstilling om de første brasilianske portrætter, samt *Mare Balticum, Østersøen - myte, historie og kunst i 1000 år*. Udstillingen om Albert Eckhout har siden den blev vist på Nationalmuseet med stor succes rejst rundt i Brasilien: I Recife, São Paulo og Brasilia.

Endelig har museet kunnet åbne det første afsnit af en nyopstilling af de permanente samlinger fra Nærorienten: *Cypern – Afrodites ø*. En udstilling der kunne realiseres takket være en generøs donation fra A. G. Leventis Foundation.

Et stigende antal gæster benytter museets undervisningstilbud. I 2002 drejede det sig om 120.690 mod ca. 121.000 året før. I modsætning til tidligere år var det ikke særudstillingerne men derimod de permanente udstillinger, som tegnede sig for størsteparten af undervisningstilbuddene.

Museets hjemmesider besøges flittigt og udvikles løbende i relation til nye udstillinger. I juni 2002 overtog Nationalmuseet ansvaret for den virtuelle fortælling ”Soldaten i baghaven”, som er iværksat af Kulturnet Danmark i samarbejde med Kulturrådet for Børn.

Ultimo 2002 blev der med hjælp fra et eksternt kommunikationsbureau foretaget en gennemgang af museets hjemmeside med det formål at udarbejde anvisninger på justeringer og omstruktureringer der øger brugervenligheden og kommunikerer museets virke mere klart. Justeringerne implementeres i 2003.

Endelig lykkedes det at komme insektproblemerne i *Børnenes Museum* til livs, således at udstillingen kunne åbne i sin helhed efter sommerferien i august 2002.

En evaluering af Museumsklubben blev foretaget primo 2002 og udmøntede sig i konkrete anbefalinger til fremtidig fokusering og strukturering af økonomien. I august 2002 blev et forslag til nyt koncept for museets børneklub Hugin & Munin vedtaget. Forslaget sigter bl.a. på en synergieffekt mellem børne- og voksenklub gennem fælles medlemskab samt produktion af et børneblad og vil blive lanceret i 2003.

I årets sidste halvdel var Formidlingsafdelingens medarbejdere stærkt engageret i arbejdet i de arbejdsgrupper, der var nedsat for at komme med oplæg til museets fremtidige struktur. En stor del af arbejdsgrupperne vedrørte forskellige aspekter af museets formidling fra udstillings- og undervisningsvirksomhed til publikumsservice og lokaleudlejning.

## 2.1. Ressourcer og finansiering

For denne kontraktperiode har formidlingens andel af museets udgifter været regnskabsført således:

	1998	1999	2000	2001	2002
<b>Finanslov</b>	31.956.000	36.288.000	34.197.000	40.236.000	42.383.000
<b>Tilskud</b>	5.583.000	4.026.000	7.722.000	5.078.000	4.600.000
<b>i alt</b>	37.539.000	40.314.000	37.919.000	45.314.000	46.983.000
<b>årsværk</b>	66	71	74	89	84
<b>% af omsætning</b>	16	17	17	18	18

### 2.1.1. Finansiering af særudstillinger

Nationalmuseet modtager flere eksterne tilskud end nogensinde før. Der har i 2002 været afsat et budget på ca. 8,5 mio. kr. til dækning af de to store særudstillinger *Albert Eckhout – en fyrstelig gave* samt *Mare Balticum, Østersøen - myte, historie og kunst i 1000 år*, hvoraf 2 mio. kr. var finansieret af et tilskud fra Fonden Kulturbro.

## 2.2. Udstillingsarealer

Museets samlede udstillingsareal var i 2002 fordelt som følger:

	R 1997	R 1998	R 1999	R 2000	R 2001	R 2002
<i>Prinsens Palais:</i>	7,8	7,8	7,8	6,9	8,5	8,3
Heraf nyopstilling 1991-2002 (akkumuleret)	5,6	5,6	5,6	5,6	7,2	7,2
<i>Bredemuseet:</i>	0,8	0,8	0,8	0,8	0,8	0,8
<i>Frilandsmuseet:</i>	13,5	13,5	13,5	13,5	13,5	13,5

Kvadratmetertallet for Frilandsmuseet handler om kvadratmeter museumsbygninger. Frilandsmuseet har et publikumstilgængeligt areal på ca. 25 hektar.

I 2001 åbnede den permanente udstilling Danmarkshistorier.

I 2002 åbnede den permanente udstilling Cypern-Afrodites ø

I 2002 lukkede temaudstillingen Eldorado.

## 2.3 Permanente samlinger

### *Cypern – Afrodites ø*

*Bronzealderens Cypern (tiden fra 2500 til 1050 f.Kr.) var hjemsted for rige kulturer, hvis økonomiske basis var udvinding af kobber. Allerede i 1100-tallet havde indvandrere fra det mykenske Grækenland bosat sig på Cyperns vestkyst og i 800-tallet kom fönikerne fra Libanon til byen Kition på sydøstkysten. I de følgende århundreder blev øen opsplittet i rivaliserende kongedømmer, som dog ikke kunne holde stand, da Alexander den Store skabte sit verdensrige. Efter Alexanders død i 323 f.Kr. blev Cypern for første gang en politisk enhed - om end øen blev underlagt først ptolemæerkongerne i Ægypten og senere kejserne i Rom og Byzans.*

Ved nyopstillingen af Antiksamlingen i 1994 blev Grækenland, Romerriget og Ægypten præsenteret i ny skikkelse og nye omgivelser, mens det blev besluttet at skyde nyopstillingen af Cypern og Mellemøsten til fremtiden. Når udstillingen kunne åbnes i 2002 skyldes det en behjertet indsats fra professor Vassos Karageorghis, den tidligere rigsantikvar på Cypern. Som medlem af bestyrelsen af A.G. Leventis Foundation havde Karageorghis løsningen. Leventis Foundation havde i de senere år hjulpet flere europæiske museer med at skabe nye rammer for samlingerne af oldsager fra Cypern og var også parat til at hjælpe Nationalmuseet. Donation fra A. G. Leventis Foundation gjorde det muligt ikke blot at skabe nye rammer for den cypriotiske samling, men også for en kommende nyopstilling af samlingerne fra Mellemøsten.

## 2.4. Særudstillinger i Egmonthallen

### *Albert Eckhout - en fyrstelig gave*

*Udstillingen baserede sig på Nationalmuseets enestående samling af malerier med motiver fra 1600-tallets Brasilien, som i 1654 blev foræret til den danske konge Frederik III af Johan Mauritz, der havde været guvernør i den hollandske koloni i Brasilien. Billederne er malt af den hollandske maler Albert*

*Eckhout. De består af otte store portrætter i hel figur af personer af forskellig etnisk herkomst. Hertil kommer 12 stilleben af frugt og planter, en indiansk dansescene og endelig tre portrætter.*

Nogle opfatter billederne som et udtryk for magthavernes praleri, at de viser de europæiske koloniherrers ejerskab til både naturen og de menneskelige ressourcer i det nye land. Andre igen, at malerierne er næsten fotografiske, malet ud fra en ren naturhistorisk og etnografisk interesse. Uanset hvad, så er Eckhouts malerier et enestående brasiliansk vidnesbyrd og spiller en helt særlig rolle for den brasilianske identitetsforståelse. På sin vis kan man sige, at hvad Jellingstenen er for Danmark, er Eckhouts billeder for Brasilien.

At forvalte en del af verdens kulturarv forpligter. Derfor er Nationalmuseets Eckhoutsamling næsten altid på rejse. I sommeren 2002 vendte samlingen "hjem" til Brasilien for at vises i tre forskellige byer: Recife i det nordlige Brasilien, hvor malerierne formentlig blev til, Brasilia og São Paulo.

### ***Mare Balticum, Østersøen – myte, historie og kunst i 1000 år***

*Med Nationalmuseets særudstilling tegnes et kort over Østersøregionen, der på én gang er fysisk og mentalt, reelt og symbolsk. Det sker med afsæt i topografien, kulturhistorien, billedkunsten og mytologien og med havet som det centrale medie for den kommunikation, der gennem århundreder har eksisteret imellem landene omkring Østersøen. De gamle romere kaldte Middelhavet for deres eget hav "Mare Nostrum". På tilsvarende vis har vi nordeuropæere alle dage befaret Østersøen. Alligevel er denne udstilling den første, der præsenterer Østersøen som "Nordens Middelhav".*

Frem for at være en traditionel historielære åbner udstillingen sig som en blotlagt banke i havet, rummende billeder, tekster og genstande, som tilsammen udstikker forskellige ruter i rummet. Vi føres bagud i historiens snørklede trafiknet landene imellem og atter tilbage til vores egen tid. Ud over at fastslå eksistensen af et etableret fællesskab omkring det baltiske hav appellerer udstillingen både til vores nysgerrighed og viden. Samtidig giver den os mulighed for at reflektere over objekters og kunstværkers udsagn om liv levet i og omkring det rum, som det baltiske hav udgør. Som en udstillingsproduktion, der involverer 20 billedkunstneres værker og historiske genstande fra 70 museer i alle ni lande omkring Østersøen, udgør udstillingen i sig selv en tværnational kulturbro i biennalen Kulturbro 2002, som løber af stablen i efteråret. Udstillingen er skabt specifikt til Nationalmuseet og Kulturbro 2002 efter idé og koncept af den tyske udstillingskurator Marie-Louise von Plessen, som er kendt for sine mange store udstillingsmanifestationer med emner inden for europæisk historie og kultur.

*Mare Balticum, Østersøen – myte, historie og kunst i 1000 år* på Nationalmuseet har et tidsmæssigt sammenfald med det danske EU-formandskab. Da EUs østudvidelse står højt på formandskabets dagsorden, vil udstillingen være en af de mest centrale kulturbegivenheder i den danske formandsperiode. Således lød det i præsentationen af udstillingen, der blev ledsaget af en publikation med katalog og essays.

### **2.5. Øvrige mindre særudstillinger**

#### ***Úr utlegd - Tilbage til Færøerne***

*En præsentation af de genstande som i 2002 overførtes fra Nationalmuseet til Føroya Fornminnessavn. I starten af 2002 kunne Danmark og Færøerne undertegne en aftale om overførsel af en række enestående færøske genstande fra Nationalmuseets samlinger til Føroya Fornminnessavn.*

*Siden 1977 har der foreligget en aftale om, at Nationalmuseets samling af færøske genstande skulle deles mellem Danmark og Færøerne, præcis som det også har været tilfældet for de grønlandske samlinger på Nationalmuseet.*

Aftalen fra 1977 drejede sig konkret om de berømte Kirkjubøstole, men daværende rigsantikvar P. V. Glob lagde fra Nationalmuseets side op til, at også andre genstande, fx fra museets samlinger fra nyere tid, burde indgå i overvejelserne. I 1999 blev der indgået en endelig samarbejdsaftale om principper og procedurer for delingen, som baserede sig på vurderinger af, hvor hver enkelt genstand i Nationalmuseets samlinger vil have størst forsknings- og formidlingsmæssig værdi. Inden overførslen til Færøerne blev genstandene vist i Danmark på udstillingen *Úr útleigd – tilbage til Færøerne*. Fra juli 2002 vistes udstillingen på Føroya Fornminnessavn.

### ***Polske Kirker i ord og billeder***

*Udstillingen skildrer i fotografisk form den mangfoldighed af religiøse bygninger fra flere trosretninger, der gennem århundreder har præget det polske samfund. Side om side eksisterer den jødiske synagoge, den protestantiske kirke, den ortodokse kirke, den muslimske moske og den katolske kirke, som er det trossamfund, de fleste polakker tilhører, og som har haft en særlig rolle i varetagelsen af den nationale identitet i Polen. Dette kulturmøde er der mange spor af i både arkitektur, kunst og litteratur i Polen. De forskellige trossamfunds bygninger står i dag som vidnesbyrd om en lang og broget religiøs historie i Polen. Men de er også kunstneriske udtryk for Polens geografiske og kulturelle placering som bindeled mellem øst og vest, nord og syd.*

Udstillingen blev produceret og vist første gang i 1998 i London, og i 1999 blev den første gang vist i Polen i forbindelse med Pavens besøg i sit hjemland. Siden har udstillingen været vist i Stockholm og i Spanien foruden i en række polske byer. Udstillingen vistes i et samarbejde med Den polske Ambassade i Danmark og Fonden Nike i Lublin.

### ***Guldhornene – tyveriet og myten***

En mindre udstilling til markering af 200 året for tyveriet af de to berømte guldhorn fra Det Kongelige Kunstkammer. Udstillingen viste ting med tilknytning til tyveriet og til tyven, eksempler på hjemlige og græsk-romerske genstande fra jernalderen med udsmykning lig den på guldhornene samt eksempler på, hvordan guldhornene er blevet brugt som symboler i vidt forskellige sammenhænge. Udstillingen blev vist i jernalderudstillingens guldrum.

### ***Solvognen – 100 år***

Den 7. september 1902 var det 100 år siden Solvognen blev fundet i Trundholm Mose. I den anledning vistes en mindre udstilling om Solvognen og Solhestens rolle i Bronzealderens forestillinger om solens rejse. Der blev endvidere vist eksempler på hjulkorsets brug i tidens ritualer foruden genstande fra det gamle Ægypten, der fortæller om solens store betydning i denne fjerne religion. Udstillingen blev vist i rummet, hvor Solvognen er udstillet.

### ***Peking-opera***

I oktober havde museet besøg af to kinesiske Peking-opera skuespillere, der optrådte med bemalede ansigter og iført originale kostymer fra Peking-operaen for at demonstrere denne særlige form for kinesisk skuespil. I tilknytning hertil vistes en mindre udstilling af dukker og fotografier, der illustrerede de forskellige rolletyper i Peking-operaen. Udstillingen blev vist i foyer'en til biografen.

### **Lille Margrethe og andre børn i middelalderen**

Vandreudstillingen for børn produceret af Børnenes Museum i 1997 vist på Narsaq Museum fra den 8. april og indtil sommerferien. Legetøjskopiene herfra var i funktion på Nanortalik Museum i december. Udstillingen vises fra november i Lodöse, nord for Göteborg. Udstillingen har nu vandret i Danmark og Norden i 5 år.

### **3.1. Besøgstal**

Museet har som resultatmål, at det samlede årlige besøgstal på museets tre store udstillingssteder (Prinsens Palais, Frihedsmuseet og et samlet Brede- og Frilandsmuseum) gennemsnitligt skal overstige 700.000 museumsgæster.

<b>1000 besøgende</b>	<b>R 1998</b>	<b>R 1999</b>	<b>R 2000</b>	<b>R 2001</b>	<b>R 2002</b>
Prinsens Palais	409	410	*349	*354	*354
Bredemuseet	9	6			
Frilandsmuseet	101	108	**106	**145	**105
Museet for Danmarks Frihedskamp	62	59	65	46	40
<b>Besøgstal for PP, Brede/Friland og Frihed</b>	<b>581</b>	<b>583</b>	<b>520</b>	<b>545</b>	<b>499</b>
Kommandørgården på Rømø	16	17	16	16	15
Æbelholt Klostermuseum	4				
Museer med tilknytning til NM <sup>1</sup>	316	259	266	265	223
<b>Besøgende i alt</b>	<b>917</b>	<b>842</b>	<b>802</b>	<b>826</b>	<b>737</b>

\* Inkl. Lille Mølle

\*\* Inkl. Brede Hovedbygning

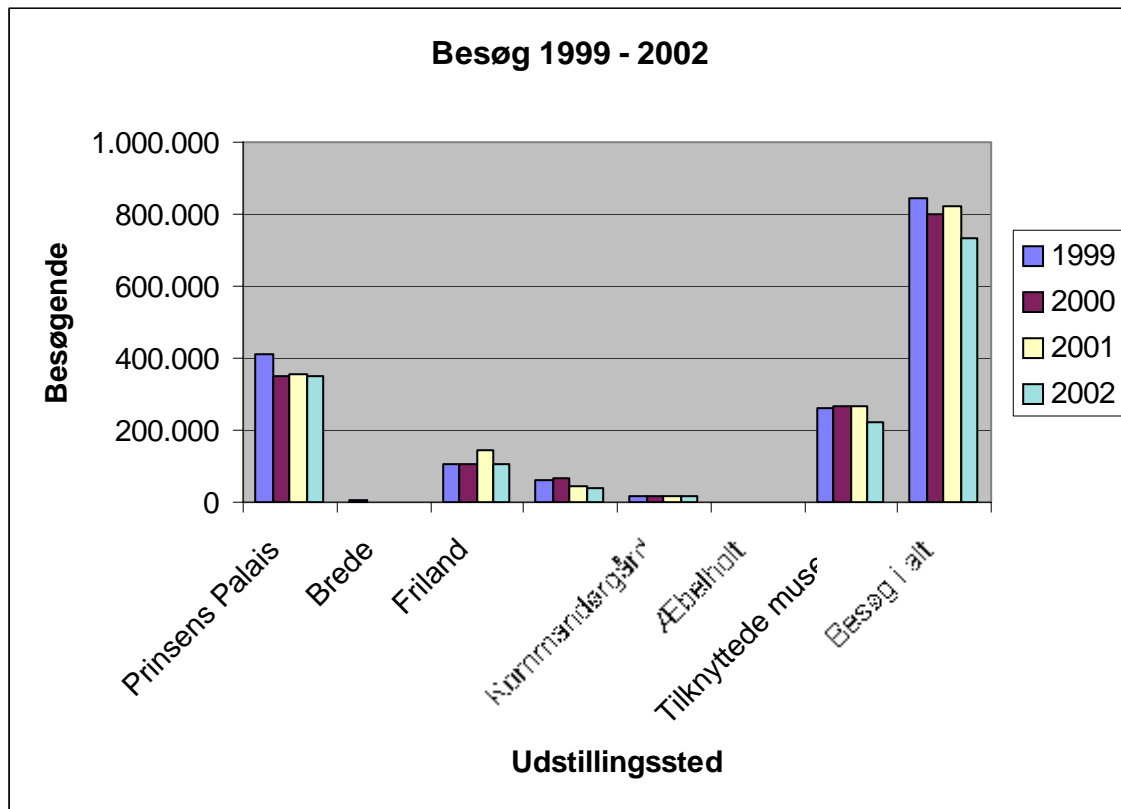
<sup>1</sup> Trelleborg, Fyrkat (begge ejendomme ejes af Nationalmuseet men drives lokalt); Vikingeskibsmuseet i Roskilde, Ladbykibsmuseet, Frøslevlejren (de udstillede samlinger tilhører Nationalmuseet) og Æbelholt Klostermuseum der siden 1999, hvor driften overgik til Nordsjællands Folkemuseum i Hillerød, er medtaget i denne kategori.

Børnenes Museum var kun delvist åbent i årets første halvdel grundet insektangreb, hvilket kan have haft indflydelse på besøgstallet.

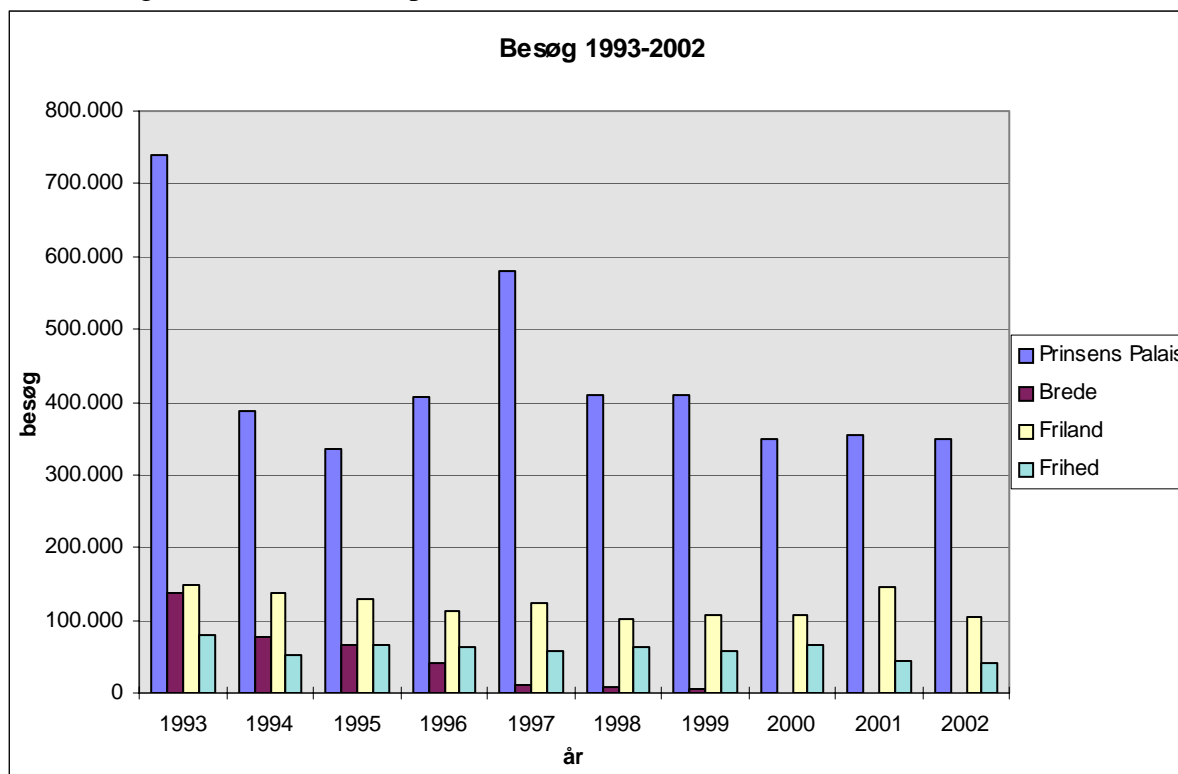
For Nationalmuseet er publikumstallet ikke blot en abstrakt størrelse eller et succesparameter, men en af flere konkrete målestokke for på hvilken vis museet i en given periode er i kontakt med sit befolkningsgrundlag. I overvejelserne omkring publikumstallet indgår således i høj grad overvejelser over publikums sammensætning, nationalt og internationalt, regionalt og lokalt, køns, alders- og klasse-mæssigt, etnisk eller religiøst tilhør. For en national institution som Nationalmuseet er det et formål og en forpligtelse at henvende sig til et bredt publikum, der i store træk afspejler befolkningens sammensætning. Denne bredde søges i sammensætningen af Nationalmuseets udstillinger og øvrige programmer indløst gennem varierede og sammensatte tilbud - snarere end gennem formuleringen af en fast fællesnævner. Og mens overvejelser omkring målgrupper indgår i planlægningen af en given udstilling, er der ikke - ligesom heller ikke ved andre kulturhistoriske museer - kriterier for forudsigelse af denne udstillings publikumstal.

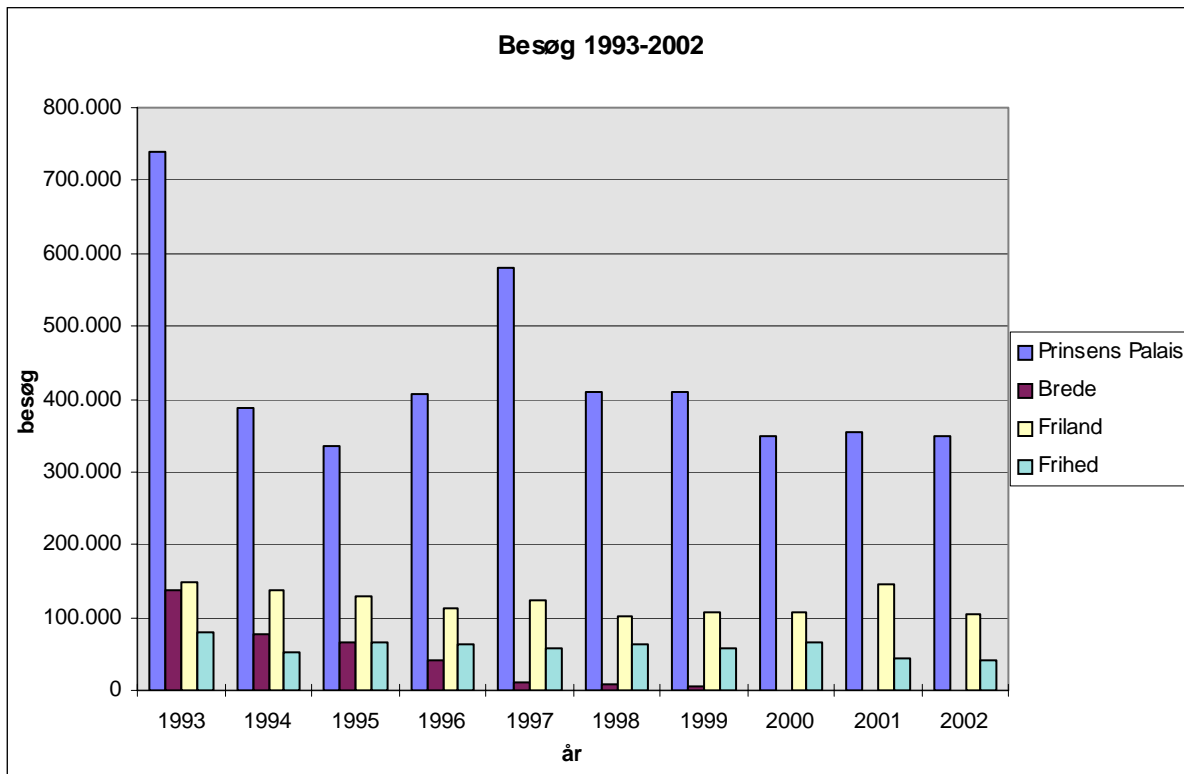
Publikumstallet i Prinsens Palais varierer kraftigt år for år i forhold til de givne særudstillinger. Efter en nedgang i besøgstallet i 2000 i forhold til de foregående år, er der i 2001 og 2002 en lettere stigning.

Variationerne i publikumstal 1999-2002 i grafisk form:



Går man bagud i tidsperspektivet på publikumstallet ved museets forskellige afdelinger i København viser der sig et endnu mere komplekst billede.



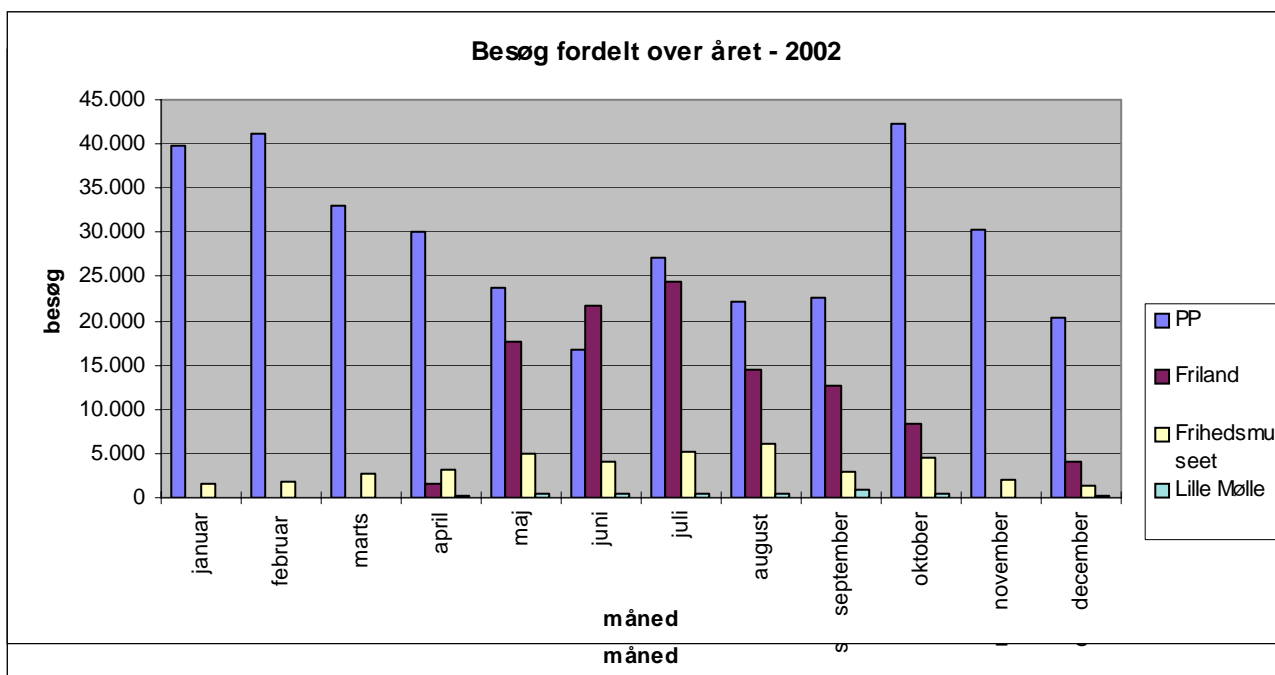


Publikumstallet er en meget variabel størrelse, hvor den største enkeltfaktor er de givne særudstillinger.

Sæsonsvingningerne er fortsat store i besøgene på alle museets tre udstillingssteder.

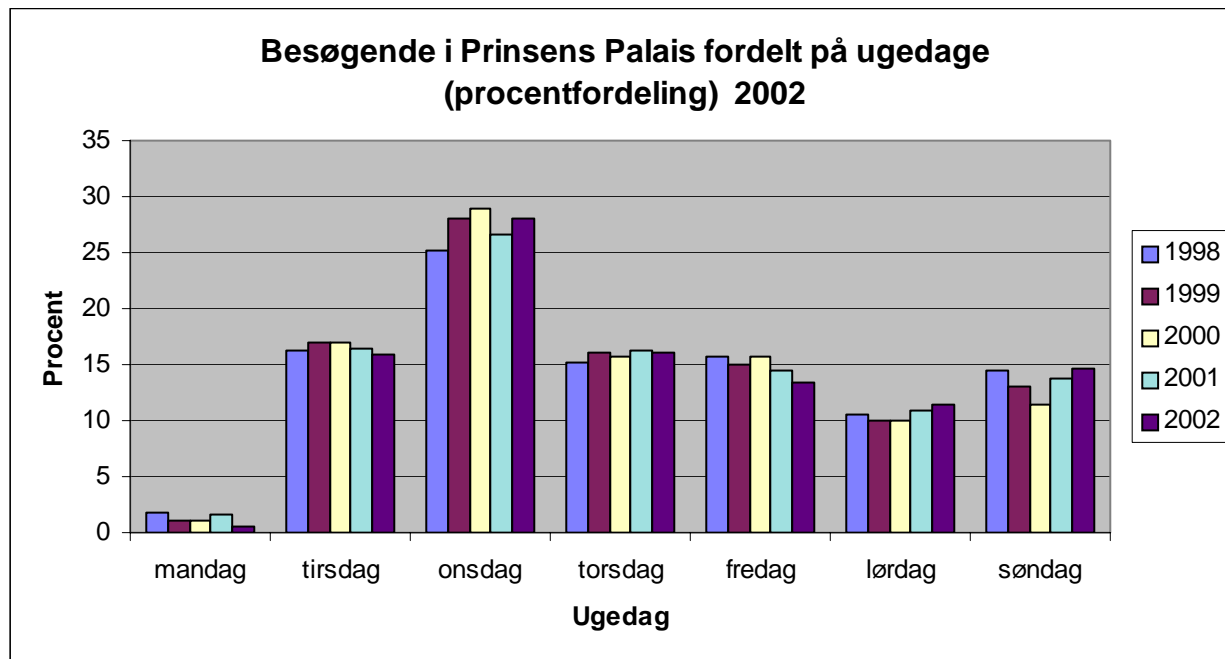
Der er tre væsentlige dimensioner i disse svingninger: særudstillingernes åbning og lukning, skolernes ferieperioder, turistsæsonen.

Sæsonsvingningen for henholdsvis Prinsens Palais, Frilandsmuseet med Brede Værk, Frihedsmuseet og Lille Mølle i 2002:



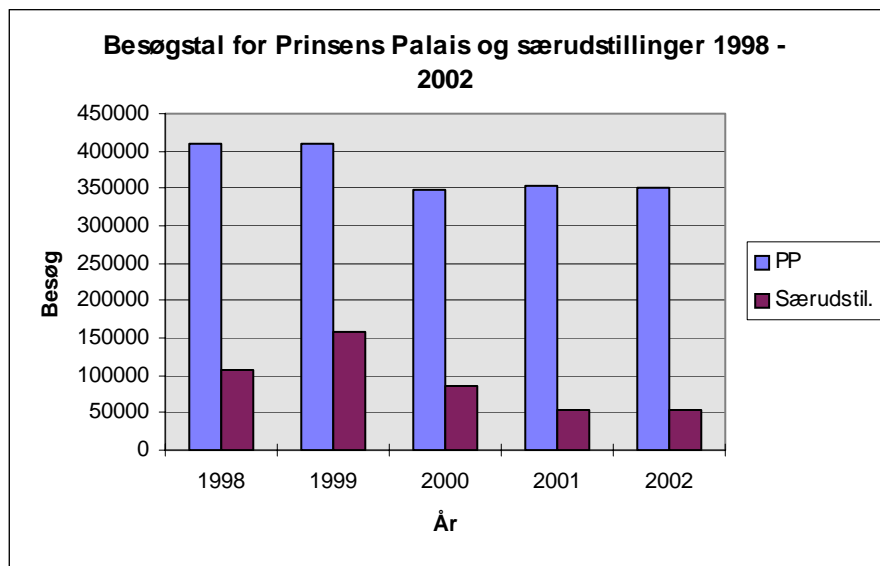
Publikums viden om, at onsdag er gratis besøgsdag ved de statslige museer giver sig igen i 2002 udtryk i et stort besøgstal på denne ugedag. Onsdag har siden den gratis besøgsdag blev indført i 1997 været den ugedag med det største antal besøgende. Onsdagens andel af det samlede besøgstal i Prinsens Palais udgør nu 28 procent.

Bevægelsen i perioden 1998-2002 for Prinsens Palais:



### 3.1.1. Besøgstal i særudstillingerne

Særudstillingernes andel af det samlede publikum er en så væsentlig faktor, at den er udslagsgivende for publikumstallet for museet som helhed.



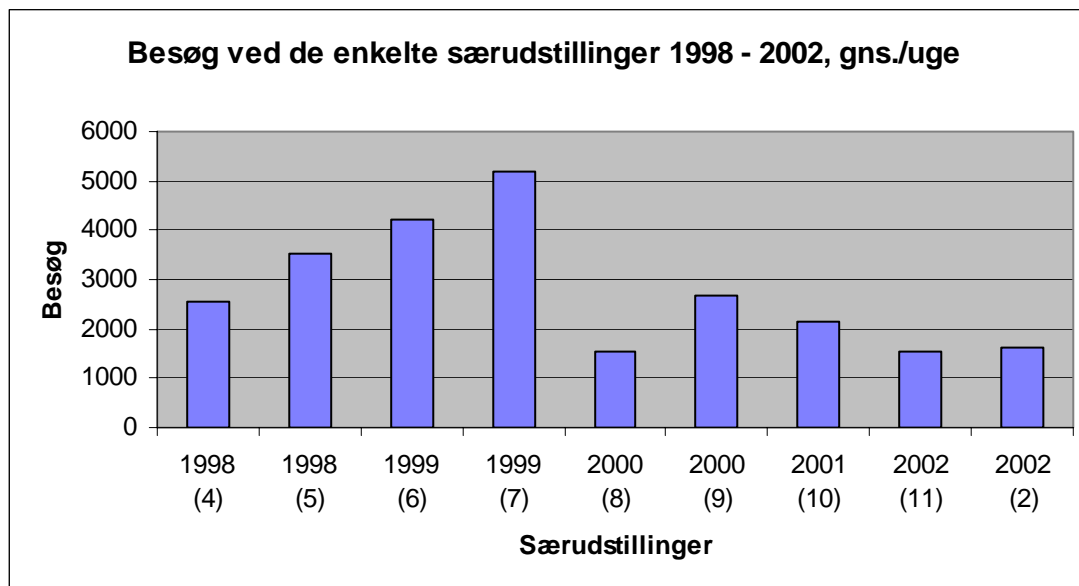
<sup>1</sup> Særudstillinger vist i Egmonthallen

Besøgstallet for Prinsens Palais, fratrukket besøget ved særudstillinger, varierer i perioden mellem omkring 300.000 og 250.000. Særudstillingernes stærkt varierende besøgstal er således udslagsgivende for hvor det samlede tal konkret lægger sig. At anslå et besøgstal for museet, fraregnet særudstillingerne, er imidlertid mere kompliceret, idet mange af gæsterne eksplicit er kommet for at se særudstillingerne, ligesom et lavere publikumstal som helhed også viser sig gennem lavere antal gæster i de faste samlinger.

TITEL	PERIODE	ANTAL UGER	ANTAL BESØGENDE	GENNEMSNIT PR. UGE	ANTAL BESØGENDE I PP I PERIODEN	% HERAF DER BESØGER SÆRUDSTILLING
Rejsen	04.06.92-25.10.92	20	55.685	2.784	-	-
Viking og Hvidekrist	26.12.92-14.03.93	11	220.000	20.000	-	-
Museum Europa	18.06.93-31.10.93	19	50.616	2.664	187.057	27%
Da klinger i muld	26.12.93-13.03.94	11	36.758	3.342	100.058	37%
Hvidt på sort	27.04.94-03.07.94	10	14.566	1.456	67.528	22%
Oldtidens Makedonien	16.09.94-08.01.95	16	27.371	1.710	131.748	21%
Fra Faraos Klædeskab	07.04.95-09.07.95	13	24.967	1.920	75.626	33%
En hvisken af bambus	01.07.95-13.08.95	6	5.224	870	27.071	19%
Asger Jorn og	15.11.95-	12	22.032	1.836	83.727	26%

10.000...	07.02.96					
Sultan, Shah og Stormogul	29.03.96-29.09.96	26	66.592	2.561	196.847	34%
Margrete I.	26.12.96-01.04.97	13	125.686	9.668	208.390	60%
Nimrud og Ninive	22.05.97-07.09.97	16	36.381	2.274	103.219	35%
Missing Links - Alive!	10.10.97-11.01.98	13	157.505	12.115	222.113	71%
Kunst og magi	28.02.98-21.05.98	12	30.789	2.565	82.233	37%
Drømmen om det 20. årh.	11.07.98-01.11.98	16	56.627	3.539	151.497	37%
Guder og Helte	19.12.98-05.04.99	15	63.527	4.235	129.772	49%
Den Farverige Middelalder	09.06.99-24.10.99	19½	100.970	5.178	185.063	55%
Verdensspejl	18.12.99-25.06.00	27	41.259	1.528	157.458	26%
Ånden i Naturen	26.08.00-21.01.01	21	56.153	2.674	167.941	33%
På sporet af mennesket	21.04.01-09.09.01	21	45.052	2.145	114.968	39%
En fyrstelig gave, Albert Eckhout – de første portrætter fra Brasilien	09.02.02-26.05.02	15	23.186	1.546	109.097	21,3 %
Mare Balticum, Østersøen – myte, historie og kunst i 1000 år	19.09.02-26.01.03	18½	30.190	1.632	126.869	23,8%

I grafisk form for den seneste periode:



(1) Margrete I, (2) Nimrud og Ninive, (3) Missing Links - Alive!, (4) Kunst og Magi, (5) Drømmen om det 20. århundrede, (6) Guder og Helte, (7) Den Farverige Middelalder, (8) Verdensspejl, (9) Ånden i Naturen, (10) På sporet af mennesket, (11) Albert Eckhout, (12) Mare Balticum. I de tilfælde en udstilling vises over et årsskifte er angivet det år, der har haft flest udstillingsdage.

### 3.1.2. Besøgstal i permanente udstillinger

Brugen af museets forskellige permanente udstillinger i Prinsens Palais er et komplekst net af indbyrdes afhængigheder og afsmittende effekter, af tematiske fællesskaber, af fysisk placering og af eksterne forhold som skolernes pensum og læseplaner.

Variationen i en fire års periode fremgår således:

	årligt besøg 99	årligt besøg 00	årligt besøg 01	årligt besøg 02
Amerika/Asien	53.526	*62.514	*70.307	*56.671
Antik	46.940	43.978	43.824	44.138
Børnenes museum	72.115	67.941	56.447	50.477
Middelalder	77.126	59.467	69.262	62.110
Oldtid	99.614	94.634	101.204	92.381
Eldorado	41.333	28.967	lukket	lukket
Kina/Japan	50.854	*	*	*
Klunkelejlighed	9.046	9.616	9.591	9.081
Legetøjets verden	58.892	48.054	***38.691	***
Danmarkshistorier			****16.032	112.498
Lille Mølle	4.329	3.199	3.950	3.886
Mønt- og medalje	18.510	16.185	17.986	21.834
Skatkammer 1	53.072	**	**	**
Skatkammer 2	44.772	**55.319	**84.512	**42.108
I alt tælling i samlinger	630.129	489.874	511.806	495.184
	gennemsnit	gennemsnit	gennemsnit	gennemsnit

	pr. dag 99	pr. dag 00	pr. dag 01	pr. dag 02
Amerika/Asien	176	*205	*223	180
Antik	154	145	139	140
Børnenes museum	237	223	194	
Middelalder	254	196	220	197
Oldtid	328	311	321	293
Eldorado	136	124	lukket	Lukket
Kina/Japan	167	*	*	*
Klunkelejlighed	25	31	37	*****
Legetøjets verden	194	158	***133	***
Danmarkshistorier			****617	357
Lille Mølle	37	28	*****16	*****
Mønt- og medalje	61	53	57	69
Skatkammer 1	175	**	**	**
Skatkammer 2	147	**182	**268	134
I alt tælling i samlinger	2091	1656	2225	

Disse tal er ikke baseret på elektronisk, men på manuel tælling, og kan således være behæftet med mangler og fejl.

\* Der er i Jordens Folk siden 2000 foretaget en fælles tælling

\*\* Der er i Skatkamrene 1 og 2 fra 2000 foretaget en fælles tælling. Besøgstallet er inklusiv besøgende i særudstillingerne i ES's lokaler 2. sal

\*\*\* Legetøjets verden var i 2001 kun åben med 2 rum og som selvstændig udstilling kun til og med november. Herefter blev den en integreret del af den nye faste udstilling Danmarkshistorier 1660-2000, og optællingen af besøgende finder fra da af sted i denne udstilling

\*\*\*\* Den nye permanente udstilling åbnede 30. november 2001

\*\*\*\*\* Lille Mølle er kun åben en begrænset del af året. Herudover kan der bestilles åbning. Gennemsnitsberegningen har de foregående år været udregnet på de ca. 123 årlige åbningsdage men også de besøgende fra dage med bestilt åbning har været indregnet. I 2001 er gennemsnittallet baseret på det årlige antal åbningsdage på 123 og det antal besøgende på disse dage, derfor er tallet væsentligt lavere, men nok mere korrekt.

\*\*\*\*\* Der er i 2002 ikke regnet gennemsnitligt besøgstal pr. dag, idet årets samlede besøgstal består af dels besøgende på de åbne besøgsdage (begrænset åbningsperiode) dels besøgende som følge af rekvirerede omvisninger, der kan finde sted hele året men langt fra gør det.

Børnenes Museum havde – grundet insektangreb – kun delvis åbent i årets første halvdel og besøgstallet har derfor i 2002 været lavere end normalt.

### 3.2 Publikumsundersøgelser

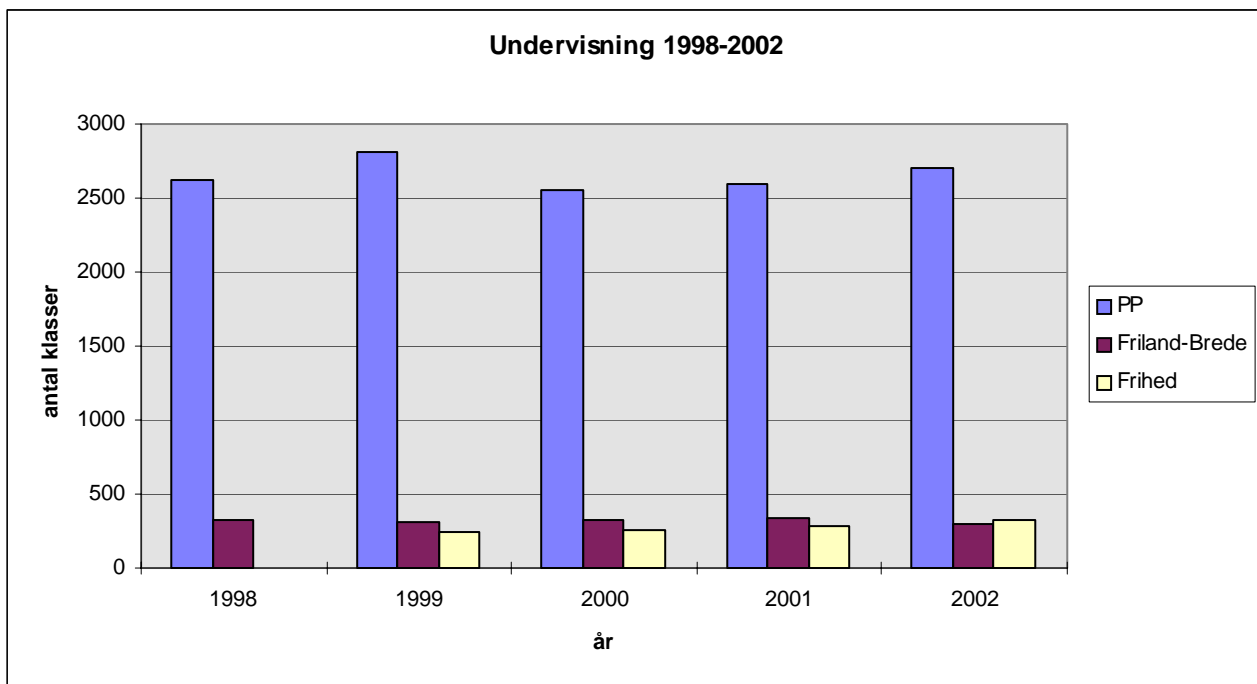
Der er i 2002 gennemført publikumsundersøgelse i *Albert Eckhout* særudstillingen. Et tilfældigt udsnit af publikum er efter besøg i udstillingen blevet bedt om skriftligt at besvare en række spørgsmål vedrørende deres vurdering af udstillingen. Undersøgelsen inddrog endvidere demografiske spørgsmål såsom køn, alder og bopæl. Undersøgelsen blev gennemført i to perioder med det formål dels at sprede det statistiske materiale og dels at kunne sammenholde publikums besvarelser fra henholdsvis udstillingens start- og slutfase. Nogle af resultaterne af undersøgelserne fremgår af denne rapport under henholdsvis afsnittene om særudstillinger og markedsføring.

Der har i 2002 været gennemført en tilfredshedsundersøgelse blandt medlemmerne af Museumsklubben. I alt 1.237 besvarelser indkom, svarende til ca. 13 % af medlemsskaren. Der er stor loyalitet over for medlemskabet, idet 60 % angiver at have fortsat medlemskab fra den tidligere forenings dage, altså minimum 4 år. Besvarelserne viser overordnet set stor tilfredshed med klubmedlemskabet, og især den frie adgang til museet og tilsendelsen af NYT fremhæves som afgørende fordele ved medlemskab. Den frie adgang til andre museer anføres af knap halvdelen af besvarelserne, ligesom lidt under halvdelen peger på Arbejdsmarken som en væsentlig fordel. Godt 10

% af besvarelserne angiver deltagelse i Klubbens arrangementer og ture, og lidt under 10 % i Klubbens rejser. Kun ca. halvdelen angiver bopæl i hovedstadsområdet, hvilket sandsynligvis spille en rolle i besvarelsen af engagement i arrangementer og ture.

#### 4.1. Undervisning

Museets undervisning er en både stabil og dynamisk faktor i formidlingen til børn og unge. Samarbejdet med Skoletjenesten, som har to pædagogiske medarbejdere tilknyttet Nationalmuseet, og desuden stiller økonomiske midler til rådighed for udvikling af undervisningsprogrammer og aktiviteter, er her af stor betydning. Brugen af museets undervisningstilbud følger ikke umiddelbart besøgstillene som sådan, men udgør snarere en stabiliserende faktor på disse. Over en årrække varierer antallet af underviste skoleklasser som følger:

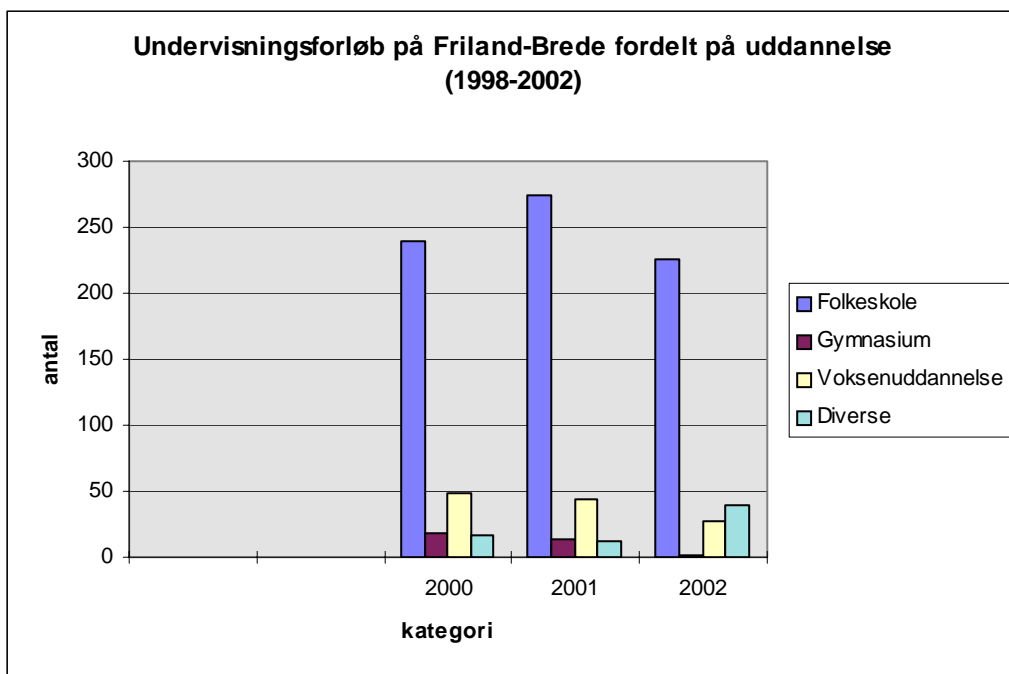
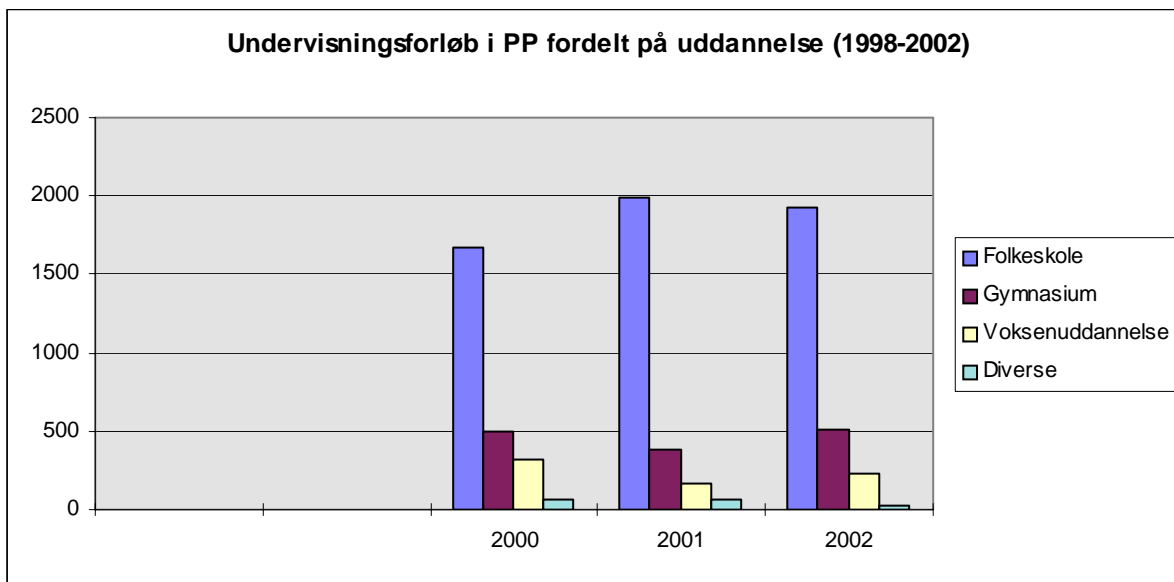


I 2002 var det samlede antal skoleklasser, der benyttede sig af museets undervisningstilbud, 3320, svarende til omkring 76360 elever. Disse var fordelt med 2700 i Prinsens Palæ, 294 på Friland-Brede og 326 på Frihedsmuseet. En del skoleklasser besøger Nationalmuseets samlinger uden at benytte sig af museets undervisningstilbud. Dette gjaldt i 2002 for 46420 elever, svarende til cirka 2000 klasser. Der har samlet set været en lille vækst i Prinsens Palæ, en forventet nedgang for Friland/Brede, hvor sæsonen først startede 1. maj, og en lille fremgang for Frihedsmuseet, som i 2002 kunne føje det nye bunkeranlæg til sine undervisningstilbud.

Det samlede antal gæster, der besøgte museet direkte i undervisningsøjemed var således 120.690 i 2002 i forhold til 121.142 i 2001.

Særudstillingernes bidrag til de samlede tal for undervisningen i 2002 har i lighed med 2001 været meget beskedent. De udgør kun 3,1 %, mod 5% i 2001. Både *Eckhout-udstillingen* og *Mare Balticum* var ”smalle” udstillinger uden den store appel til skolerne. Til gengæld har søgningen til *Danmarkshistorier 1660-2000* været overvældende: 626 skolebesøg svarende til 23,8 % af samtlige

undervisningsforløb i PP, heraf falder igen godt 30% på 8.-10. klasse, gymnasiet og HF. Det sidste betyder at *Danmarkshistorier 1660-2000* har haft den forudsete effekt på aldersfordelingen.



Der er i 2002 produceret følgende trykte undervisningsmateriale, alle i samarbejde med Skoletjenesten:  
 To hæfter vedr. *Albert Eckhout – de første portrætter fra Brasilien*, for hhv. folkeskole og gymnasium/HF, *Mare Balticum*, et elevhæfte for 8.-10. kl. og gymnasium/HF.

Til *Danmarkshistorier 1660-2000* er der dels udgivet et hæfte for folkeskolens mellemtrin, med titlen *Børn i arbejde og leg – i 1700tallet og 1800tallet*, dels, og som den største satsning, undervisningsbogen *Livshistorier* for gymnasium/HF, der beskriver udstillingens knap 350 år gennem 18 personhistorier. Elektroniske produktioner er, sammen med et forprojekt om Øresundsregionens kulturhistorie, udført for Københavns Amt, omtalt under 5.1: *Elektronisk formidling*.

#### 4.2 Nye fokusområder i undervisningen

Museets kontrakt for indeværende periode indeholder flere specifikke resultatmål vedr. undervisning. Der skal bl.a. årligt, udvikles og implementeres særlige undervisnings- og aktivitetstilbud på det flerkulturelle område. Der er i 2002 udviklet et nyt tværgående undervisningstilbud med titlen *Gud har mange navne*, som handler om de store verdensreligioner.

Det flerkulturelle indgik også som et perspektiverende element i aktivitetsemnet *Pilgrimsrejsen*, som primært handlede om middelalderens kristne pilgrimsfærd. En lærer fra Al Hikma skolen skrev bl.a.: ”For os var rejsen noget særligt, for under evalueringen efterfølgende kunne eleverne glimre med deres viden om den muslimske pilgrimsrejse. Jeg frydede mig over Skoletjenestens nærvær over for ”mine” børn”. Søgningen til de flerkulturelle temaer udgjorde som i 2001 knap 10% af samtlige undervisningsbesøg i PP. Der har ved de nævnte undervisningsaktiviteter, som ved de øvrige fokusområder været lagt vægt på hands-on muligheder og større selvaktivitet for eleverne.

#### 4.3 Biografteater og videncenter

Der blev for 2002 pga. den lave belægningsprocent truffet beslutning om en mere selektiv biografpolitik. De særlige skoleforestillinger er ophørt som generelt tilbud, og der er satset mere på kortvarige temaprogrammer, gerne koblet til foredrag. Den ledige deltidsstilling som filmmedarbejder er nedlagt i forbindelse med besparelserne 2002.

Der er i løbet af 2002 afviklet følgende temaer i Biografteateret: I samarbejde med Det danske Filminstitut vises den 11. september Jan Troells film *Reflexion 2001*, og Nationalmuseet indgik med stor succes som spillested i *Nat-Film-Festivalen*, på linje med professionelle biografer i København og Århus. Der blev vist indisk producerede film på Nationalmuseet, og den film, der vandt publikumsprisen, *Lagaan*, var blandt de film, som Biografteateret spillede.

Biograf	Tema	Antal_Forevisninger	Gennemsnit	Sum_I alt
Palais	11. Sep. 2001	18	9	162
Biograf	Tema	Antal_Forevisninger	Gennemsnit	Sum_I alt
Palais	Mare Balticum	27	7	184
Biograf	Tema	Antal_Forevisninger	Gennemsnit	Sum_I alt
Palais	Indisk film 2002	8	154	1230
Biograf	Tema	Antal_Forevisninger	Gennemsnit	Sum_I alt
Palais	Brasilienfilm	7	19	134

Der har været knyttet særlige filmvisninger til både *Eckhout- udstillingen* og *Mare Balticum*. Filmene til *Eckhout- udstillingen* blev koncentreret på en enkelt weekend, hvor der blev afholdt ”Minifestival om brasilianske kulturmøder” med to fokuspunkter: *Indianere i nutidens Brasilien* og *Livet i Brasiliens storbyer*. Programmet til *Mare Balticum* var fordelt på udvalgte weekender i udstillingsperioden, og bortset fra to spillefilm bestod repertoiret af kort- og dokumentarfilm fra 1990'erne, som har været i konkurrence på *Balticum Film og TV Festival*. Tallene rejser endnu engang spørgsmålet om hvordan biografdriften bedst gribes an. Det bør dog erindres at begge udstillinger må

karakteriseres som publikumsmæssigt relativt ”smalle”; vi har således eksempelvis endnu ingen erfaringer med lidt bredere filmtemaer knyttet til *Danmarkshistorier*.

Videncenteret, som i 2001 blev færdigindrettet i sin nye skikkelse, der kombinerede det traditionelle læsesalsbibliotek med det hidtidige multimedie-rum (Mediegalleriet) i ny moderniseret udgave med elektroniske værkstedsfunktioner, blev lukket, da stillingen som bibliotekar blev nedlagt i forbindelse med besparelserne i 2002.

### **5.1 Elektronisk formidling**

Nationalmuseets hjemmeside er en integreret del af museets formidlingsflade, både til understøttelse og supplement af de fysiske udstillinger, men også som udstillingsmedie i sig selv. Den løbende udvikling af hjemmesiden prioriteres højt.

Ultimo 2002 blev der med hjælp fra et eksternt kommunikationsbureau foretaget en gennemgang af hjemmesiden med det formål at udarbejde anvisninger på justeringer og omstruktureringer der øger brugervenligheden og samtidig kommunikerer museets virke mere klart. Justeringerne implementeres i år 2003. Samtidig er arbejdet med at udvikle en ny hjemmeside for Museumsbutikken påbegyndt og færdiggøres primo 2003.

Der er i årets løb produceret særlige hjemmesider til særudstillingerne *Eckhout*, *Mare Balticum* og *Tilbage til Færøerne*. I 2002 overtog Nationalmuseet ansvaret for den virtuelle fortælling ”Soldaten i baghaven” som er iværksat af Kulturnet Danmark i samarbejde med Kulturrådet for Børn. Ideen med dette udviklingsprojekt er at fortælle kulturhistorie for børn i alderen 9 til 12 år i en levende form på nettet. Fortællingen er blevet til i et samarbejde mellem 16 danske kulturinstitutioner, der har bidraget med digitaliseret materiale og fagligt input.

I forbindelse med *Mare Balticum* producerede Undervisningscenteret, som en del af undervisningsmaterialet til særudstillingen, en interaktiv, flash-animeret webfortælling, *Mare Balticum – en rejse i historien*, for 3.-7. klasse. Webfortællingen blev også produceret som CD-rom og distribueret til skolerne. I samarbejde med en praktikant fra Reinwartinstituttet i Holland, blev der til *Eckhout* udstillingen udviklet prototypen til et elektronisk billedundervisningsmateriale med en række særlige effekter.

Der er også i 2002 efter opdrag fra Kulturkontoret under Københavns Amt udarbejdet forslag til et fælles dansk-svensk projekt om formidling af Øresundsregionens kulturhistorie på internettet. Amtets svenske samarbejdspartner er Kultur Skåne, og et af kriterierne for udarbejdelsen af forslaget var, at det kan indgå i et samarbejde med det skånske projekt *Terra Scania* ([www.ts.se](http://www.ts.se)). Forprojektet havde som umiddelbart mål at kvalificere en fælles ansøgning til Øresundskomiteen om midler fra Interreg IIIA-programmet. Det færdige forslag er ledsaget af en demo, der dels viser den foreslåede tematiske struktur, dels de multimedie-teknikker, der tænkes anvendt. Der vil i foråret 2003 blive truffet beslutning om, hvorvidt ansvaret for hovedprojektet overdrages til Nationalmuseet.

Den 1.7 2002 blev systemet Synkron.web taget i brug til museets hjemmeside. Det er desværre ikke muligt at angive statistik for hjemmesiden fra perioden før Synkron.web blev taget i brug. I perioden 1.7 – 1.12 havde hjemmesiden 312.800 besøgende og 763.800 sidehenvisninger. Det svarer til et gennemsnit på 2,44 sider pr. besøgende. Statistikken indeholder ikke besøg på internetudstillinger som

ikke er opbygget i Synkron.web (*Eckhout, Mare Balticum, Tilbage til Færøerne, Kongens Kunstammer, Soldaten i Baghaven* m.fl.)

Museets audio-guide til udvalgte genstande i de faste samlinger er fortsat godt efterspurgt, særligt i turistsæsonen. Det samlede registrerede brug af audio guides er på 2.107 udlån i år 2002. Oversigt over udlån pr. måned: Januar: 100, Februar: 104, Marts: 175, April: 59, Maj: 151, Juni: 242, Juli: 502, August: 446, September: 159, Oktober: 136, November: 28, December: 5.

### **6.1. Kulturelle arrangementer**

På Frilandsmuseet fortsatte arbejdet med at udvikle levendegørelsen i form af sæsonansatte aktører, som skaber liv i og omkring gårdene. I år 2002 var der særlig fokus på at finpudse aktørernes roller og udtryksmuligheder og der blev udarbejdet en drejebog som fremover vil fungere som grundlag for aktørernes virke. Håndværkere på Frilandsmuseet deltog som noget nyt aktivt i levendegørelsen på udvalgte dage.

Aktiviteterne fokuserede sæsonen igennem især på børnefamilier. Der blev udviklet særlige omvisninger for børn med deltagelse af såvel omviser som aktør og de besøgende børn fik mulighed for at deltage i tidstypiske lege. Desuden fortsatte de populære historiefortællinger og pantomimen om Møller-Pjerrot med efterfølgende besøg i en af museets møller.

I løbet af sæsonen blev der bl.a. samarbejdet med Kulturen i Lund, Bornholms Hjemstavns forening, Fannikkedage og Det Færøske Kulturhus i forbindelse aktiviteter der fokuserede på nogle af de forskellige egne der er repræsenteret på Frilandsmuseet.

I forbindelse med Grundlovsdagen den 5. juni indbød Frilandsmuseet til fest anno 1915 på Fjellerup Hovedgård og festpladsen. Der var grundlovstaler, sang og dans – og masser af medbragte madkurve. Den 16. juni startede højsæsonen og dagen blev markeret med et væld af aktiviteter lige fra ringridning til folkedans. I efterårsferien fokuseredes der på børn igen med lege for børn og demonstration af hvordan børn deltog i arbejdet for 100 år siden. I weekenden den 7. og 8. december blev der holdt juleåbent på Frilandsmuseet med aktiviteter som ”Gårdboen”, en komedie om en drillenisse, madlavning på Hovedgården, julestue, julehistorier og julelege.

De kulturelle arrangementer i Prinsens Palæ koncentrerede sig om arrangementer, der fulgte årstidens gang med fokus på fastelavn, påske og jul samt særligt tilrettelagte arrangementer for børn i vinter- og efterårsferien. Derudover blev der afviklet optræden dels ved koreanske munke dels ved et filippinsk universitetskor, der sang filippinske folkesange.

Som optakt til efterårets store særudstilling *Mare Balticum* var Nationalmuseet vært for et aftenarrangement med den tyske forfatter Günter Grass i anledning af den danske udgivelse af hans nyeste roman, der knytter an til særudstillingen om Østersøen. Arrangementet med oplæsning og debat tiltrak et stort publikum, og desværre flere end der var plads i museets forhal.

I efteråret havde museet gennem en måned besøg af fem kinesere fra Nanjing-provinsen omkring temaet Peking-opera. To af dem optrådte dagligt i biografteateret med brudstykker fra Peking operaer, og i forhallen demonstrerede de den særlige maskemaling, der bl.a. er kendetegnet ved denne særlige teaterform. I tilknytning til arrangementet vistes en lille udstilling med dukker og fotografier af typiske rollefigurer fra Peking operaer. Forestillingerne tiltrak mange mennesker i efterårsferien og i de efterfølgende uger blev de dagligt set af 3-4 skoleklasser.

På Kulturnatten havde museet dans ved børn og unge fra projekt Dans i Nordvest ved Uppercut Danseteater, særlige arrangementer i særudstillingen Mare Balticum ved inspektører fra museet og tidligere udenrigsminister Uffe Ellemann-Jensen, omvisning i den lille udstilling om Solvognen og udklædningsbazar for børn.

*Fastelavn 9/2*

*Alverdens børn i leg. Festlig optakt med musik og optræden til det store fastelavnsoptog til Rådhuspladsen*

*Optræden ved koreanske munke 28/4*

*Fødselsdagsfest 5/5*

*Hugin og Munin Klubbens 12 års fødselsdag med mange aktiviteter rundt omkring på museet*

*Copenhagen Jazz Festival i festsalen 11/7 og 13/7*

*Forfatteraften med Günter Grass 28/8*

*Optræden ved filippinsk universitetskor 19/9*

*Kulturnatten 11/10*

*Efterårsferien*

*Udklædningsbazar*

*Peking-Opera 12/10-10/11*

*Optræden, demonstration af maskemaling og udstilling*

*Arrangementer for børn hver søndag kl. 13 året igennem fordelt med 5 i antiksamlingen, 4 i Danmarks oldtid, 6 i Danmarks middelalder og renæssance, 10 i Danmarkshistorier, 4 i klunkelejligheden, 12 workshops i Børnenes Museum, 5 i Etnografisk Samling.*

*Omvisninger for voksne hver søndag kl. 14 året igennem*

## **6.2. Museumsklubben Nationalmuseets Venner og Hugin og Munin Klubben**

Museumsklubben Nationalmuseets Venner og Hugin og Munin Klubben er et særligt tilbud til børn og voksne om en tættere tilknytning til Nationalmuseet. Museumsklubben afsluttede med udgangen af 2002 sit femte år, hvorimod Hugin og Munin Klubben i 2002 havde eksisteret i 12 år.

Hugin og Munin Klubbens formål er at styrke børns interesse for historien og museets arbejde igennem aktiv medvirken i særligt tilrettelagte arrangementer. Foruden Nationalmuseets Hugin og Munin Klub findes der fire Hugin og Munin Klubber ude i landet: i Silkeborg, i Odense, i Københavns Vestegn og i Randers. Aktiviteter for klubbernes medlemmer annonceres i NYT på Hugin og Munin siderne.

Fælles for Nationalmuseets to klubber er den eksklusivitet som kun klubbernes medlemmer nyder godt af. Klubbernes eksistens er endvidere et element i museets samlede markedsføring og udbredelse af kendskabet til og interessen for Nationalmuseet blandt børn og voksne. En evaluering af Museumsklubben blev foretaget primo 2002 og udmøntede sig i konkrete anbefalinger til fremtidig fokusering og strukturering af økonomien. I august 2002 blev et forslag til nyt koncept for museets børneklub Hugin & Munin vedtaget. Forslaget sigter bl.a. på en synergieffekt mellem børne- og

voksenklub ved at indføre gratis medlemskab af Hugin & Munin klubben for Museumsklubbens børn og børnebørn. Der vil dog fortsat være mulighed for separat børnemedlemskab. Desuden produceres et børneblad som distribueres som indstik i NYT. Ændringerne vil blive lanceret i 2003.

Museumsklubben gennemførte i 2002 et stort program af særligt tilrettelagte arrangementer, ture og rejser. Alle med tilstedeværelsen af et stort antal medlemmer.

Ved årets udgang var det samlede antal medlemmer på 8.570 svarende til 6.993 medlemskaber. Fordelingen på de enkelte typer medlemskab ser således ud (til sammenligning er indsat tilsvarende tal fra de foregående år):

Type	Antal medlemmer			
	1999	2000	2001	2002
<b>Hugin og Munin</b>	681	781	837	411
<b>Ungdom</b>	70	74	76	59
<b>Ungdom par</b>	18 (9 x 2)	12 (6 x 2)	16 (8 x 2)	14 (2 x 7)
<b>Enkelt</b>	2.637	2.471	2.343	2.178
<b>Par</b>	2.250 (1.125 x 2)	2.072 (1.036 x 2)	2.138 (1.069 x 2)	1.996 (998 x 2)
<b>Pensionist</b>	1.478	1.509	1.546	1.494
<b>Pensionist par</b>	1.036 (918 x 2)	1.064 (932 x 2)	1.156 (578 x 2)	1.144 (572 x 2)
<b>Firma</b>	120 (12 x 10)	130 (13 x 10)	150 (15 x 10)	160 (16 x 10)
<b>Frihedsmuseets Venner</b>			1.102	1.114
<b>I alt</b>	8.290	8.113	9.364	8.570

Ved en oprydning i medlemsdatabasen i 2002 viste det sig, at et stort antal medlemmer af Hugin og Munin Klubben ikke længere ønskede at opretholde medlemskabet. Dette medførte en halvering af det reelle antal Hugin og Munin medlemmer. Den store nedgang i børnemedlemstallet har bevirket, at det samlede medlemstal for museumsklubberne viser en nedgang i antallet af medlemmer på 794, svarende til 717 medlemskaber. En mulig forklaring på den store nedgang, især blandt børnemedlemmerne, kunne være en manglende aktiv markedsføringsindsats i 2002. Dette forhold er der allerede i slutningen af 2002 lavet et forarbejde til at rette op på, og en handlingsplan vil blive iværksat i 2003. Samarbejdet med Frihedsmuseets Venner, der blev indledt i 2000 omkring tidsskriftet NYT og i 2001 blev udvidet således at Frihedsmuseets Venner for en reduceret kontingentbetaling (100 kr. pr. medlem) blev fuldgældige medlemmer af Museumsklubben, fortsatte uændret i 2002. Denne særordning skulle gerne i løbet af 2003 føre til en afklaring omkring en egentlig sammenlægning.

Museumsklubben gennemførte i årets løb 25 arrangementer, 7 ture samt en rejse til det nordlige Polen. En planlagt rejse i longobardernes fodspor i Norditalien måtte aflyses, da der manglede 5 tilmeldinger til at rejsen økonomisk kunne hænge sammen.

Hugin og Munin Klubben gennemførte i 2002 12 arrangementer, fødselsdagsarrangement og et sommerkursus om middelalderen.

### 6.3. Publikationer og markedsføring

Markedsføringen af Nationalmuseet dækker både de permanente samlinger, særudstillinger og arrangementer. Ved markedsføringen søges en kombination af elementer, som, holdt op imod de økonomiske midler, der er til rådighed, bedst muligt stemmer overens med hver enkelt udstillings eller -steds tema, udtryk og eventuelt tilknyttede arrangementer.

Markedsføringen i 2002 er hovedsagelig sket som en kombination af følgende:

- Produktion og distribution af udstillingsprogram 2002/03 for Prinsens Palæ
- Produktion og distribution af udstillingsprogram for Mølleområdet
- Produktion og distribution af særudstillingsplakater
- Produktion og distribution af andre tryksager; eksempelvis flyers i forbindelse med *Mare Balticum* og "Peking-opera"
- Dagbladsannoncering
- Hjemmesideannoncering
- Annoncering i magasiner og turistmedier
- Annoncering i elektronisk nyhedsbrev
- Produktion af postkort

Udstillingsprogrammer og flyers er hovedsagelig distribueret til turistinformationer, biblioteker, hoteller og uddannelsesinstitutioner. Rent geografisk har distributionen haft hovedvægt på områderne Sjælland, Fyn og Sydsverige. Plakatdistributionen har været bredere end for flyers og udstillingsprogrammer og omfatter også caféer i city. Den elektroniske annoncering har primært været at finde på kulturportalen AOK og i AOKs nyhedsbrev. Annonceringen i magasiner og turistmedier har blandt andet omfattet deltagelse i forskellige af Wocos tiltag på det sydsvenske marked, en folder husstandsomdelt i Sydsverige og produceret i Kulturklubbens regi samt annoncer i den svenske udgave af Horisont som modtages af personer, der har brobizz til Øresundsbroen.

Midlerne til markedsføringen kommer fra afdelingens budget og fra særudstillingsbudgetter.

Markedsføring er et område, hvor der oftest kan bruges flere midler. Derfor sker der fra år til år en vægtning af hvor stor en del af afdelingens markedsføringsmidler, der benyttes til markedsføringen af de forskellige udstillingssteder, udstillinger og aktiviteter. I 2002 er markedsføringen i Sydsverige øget i forhold til tidligere år.

I 2002 er der på ny produceret nyt udstillingsprogram for Frilandsmuseet samt et oversigtskort i A3-størrelse til udlevering fra billetsalgene med påtryk af dagsprogram på bagsiden. I forbindelse med Frilandsmuseets højsæson, efterårsferieaktiviteter og jul er der afviklet annoncekampagner i dagbladene. Som noget nyt har der også været produceret et indslag på en reklametrailer, vist på en række københavnske hoteller.

Med udgangspunkt i den oprindeligt planlagte udstillingsperiode, -varighed og -indhold var markedsføringen af *Eckhout*-udstillingen meget enkelt sammensat: Plakatproduktion og -distribution samt dagbladsannoncering.

Årets anden særudstilling i Egmonthallen, *Mare Balticum*, er markedsført på flere måder: Plakat- og flyerproduktion samt tilhørende distribution (ud over de forskellige distributionssteder nævnt ovenfor også til en række færgeterminaler, ambassader og kulturinstitutioner), directmail til en række incomingbureauer samt en omfattende annoncering i dagblade og magasiner.

*Tilbage til Færøerne* og *Peking-opera* er de eneste af museets mindre særudstillinger der er foretaget en særlig markedsføring af. I forbindelse med førstnævnte er det sket via dagbladsannoncering og til sidstnævnte ved produktion og distribution af en flyer.

Museets offentlige omvisninger og arrangementer i såvel de permanente samlinger som tema- og særudstillinger er annonceret på museets hjemmeside mindst tre måneder før de finder sted. Elektronisk tilsendes de månedligt til dagspressen, lokalaviser, turistorganisationer og -medier samt de elektroniske medier – primært med henblik på omtale i diverse kalendere. Endvidere findes de trykt i aktivitetskalenderindstikket i NYT ligesom de opslås på ugebasis på plakat i forhallen.

### **Publikationer udgivet af Nationalmuseet**

I denne udgivelsesfortegnelse er kun medtaget museets egne bogudgivelser og Arbejdsmarken i 2002. Der gives således ikke overblik over Nationalmuseets ansattes samlede produktion i 2002, idet museets forskning naturligt udkommer i fagtidsskrifter eller bliver formidlet i rapporter, antologier m.m. Disses fortegnelse offentliggøres i Forskningsrapporten.

#### *Nationalmuseets Arbejdsmark 2002*

Redigeret af Jørgen Nordqvist og Bente Gammeltoft, Nationalmuseet 2002, 208 sider.

*Landscapes – Buildings – People. The Open Air Museum, Sorgenfri.* 72 sider. Mikkel Venborg Pedersen. Gennemskrivning og oversættelse af dansk guide til Frilandsmuseet fra 2001.

#### *Harald Salomon – en dansk medaljør og billedhugger*

Værkfortegnelse med præsentation af 1900-tallets ledende danske medaljør. Engelsk summary. 243 sider.

#### *Sylloge Nummorum Graecorum. The Royal Collection of Coins and Medals Danish National Museum. Supplement Acquisitions 1942.1995*

124 sider.

#### *Danmarks Kirker, Århus Amt, hft. 52*

Tamdrup. Af Ebbe Nyborg og Niels Jørgen Poulsen. Udgivet af Nationalmuseet 2002, 136 sider.

#### *Danmarks Kirker, Århus Amt, hft. 53-54*

Nim, Underup, Hvirring, Hornborg, Endelave. Af Hugo Johannsen, Ebbe Nyborg og Niels Jørgen Poulsen. Udgivet af Nationalmuseet 2002, 164 sider.

#### *Albert Eckhout volta ao Brasil/Albert Eckhout returns to Brazil 1644-2002*

Berlowicz, B., Due, B., Pentz, P. & Wähle, E. (red), 2002.

#### *Introducao/Introduction, in Albert Eckhout volta ao Brasil/Albert Eckhout returns to Brazil 1644-2002*

Berlowicz, B., Due, B. & Wähle, E. (red), 2002.

#### *Catálogo dos trabalhos expostos/Catalogue of exhibited objects, in Albert Eckhout volta ao Brasil/Albert Eckhout returns to Brazil 1644-2002*

Berlowicz, B., Due, B. & Wähle, E. 2002. 228 sider.

*To the Aleutians and Beyond*

Gilberg, R., Frøhlich, B., Harper, A. 2002 (red.). Etnografisk Række nr. 20. 350 sider.

*Cyprus – The Island of Aphrodite*

Engelsk udgave af temanummeret af NYT 95. Udgivet i forbindelse med åbningen af udstillingen.

*Mare Balticum, Østersøen – myte, historie, kunst i 1000 år*

Redaktion: Michael Andersen, Nils Engberg, Vivian Etting, Poul Grønder-Hansen, Anders Holm, Marie-Louise von Plessen. 2002. 338 sider.

*Maritime Warfare in Northern Europe. Technology, organisation, logistics and administration 500 BC-1500 AD*

Edited by Anne Nørgård Jørgensen, John Pind, Lars Jørgensen og Birthe Clausen

Publications from The National Museum. Studies in Archaeology & History Vol. 6. Copenhagen, 2002.

*Drik – og du vil leve skønt*

Festskrift til Ulla Lund Hansen på 60-årsdagen 18. august 2002

Redaktion: John Lund, Anne Nørgård Jørgensen, Lars Jørgensen, Birger Storgård, Per Ole Rindel & Jørgen Ilkjær.

Publications from The National Museum. Studies in Archaeology & History Vol. 7. Copenhagen, 2002.

**Publikationer udgivet i samarbejde med Nationalmuseet**

*Danmarks Oldtid*

Bronzealder 2000-500 f.Kr.

Af Jørgen Jensen. Udgivet af Gyldendal i samarbejde med Carlsbergfondet og Nationalmuseet 2002. 612 sider.

*Marsk Stig og de fredløse på Hjelm*

Redigeret af Pauline Asingh & Nils Engberg. Udgivet af Jysk Arkæologisk Selskab i samarbejde med Ebeltoft Museum og Nationalmuseet 2002. 345 sider.

*Skriften på Stenen. Vestre Kirkegårds bevaringsværdige gravminder*

Af Eva de la Fuente Pedersen og Marianne Linnée Nielsen. Udgivet af Københavns Kommune i samarbejde med Nationalmuseet, 2001. 687 sider.

*Pre-Columbian Woven Treasures in The National Museum of Denmark*

Bjerregaard, L. 2002. Udgivet af Corpus Antiquitatum Americanensium i samarbejde med Nationalmuseet. 127 sider.

*From Roman Proconsularis to Islamic Ifriqiyah*

Af Peter Pentz. Udgivet af Nationalmuseet i samarbejde med Göteborg Universitet, 2002. 208 sider.

*Mare Balticum, Østersøen – myte, historie, kunst i 1000 år*

Elevhæfte 8.-10. klasse, gymnasium og hf. Redaktion: Tina Boisen, Mette Boritz, Karl-Johann Hemmersam. Udgivet i samarbejde med Skoletjenesten, 2002. 78 sider.

*Livshistorier – danmarkshistorier 1660-2000*

Redaktion: Mette Boritz, Karl-Johann Hemmersam. Udgivet i samarbejde med Skoletjenesten og Nationalmuseet, 2002. 119 sider.

## 6.4 Pressearbejde

Pressemeddelelser med information om store og små særudstillinger, om aktiviteter, omvisninger og museets drift sendes pr. post eller mail til såvel trykte som elektroniske medier samt lægges på [www.natmus.dk](http://www.natmus.dk). Derudover opdateres informationer om museet i diverse opslagsværker, guider, kalendere i både Danmark og udlandet.

## 7.1 Museumsbutikken

Butikkerne består af Museumsbutikken i Prinsens Palais, Frilandsmuseets butik samt tilsyn med Frihedsmuseets butik. Det er en målsætning at museumsbutikkerne skal hvile økonomisk i sig selv. Resultat vurderes på baggrund af et regnskab opstillet efter samme principper som i en privat virksomhed

Regnskab 1998 - 2002 (1000 kr.):

Beløb uden moms.

	R	R	R	R	R	R
	1997	1998	1999	2000	2001	2002
Omsætning*	6.210	4.403	5.726	4.821	4.948	4.908
Varekøb	3.603	2.352	3.129	2.526	2.882	2.608
Bruttoavance	2.607	2.052	2.598	2.295	2.066	2.300
Omkostninger	2.169	1.985	2.323	2.414	2.620	2.417
Resultat før varelagerforskydning	438	67	274	-119	-554	-117
Varelagerforskydning	-24	-85	21	-45	220	**
Resultat efter varelagerforskydning	414	-18	296	-164	-334	***

\* Tallene er uden moms og korrigeret for rabatter

\*\* Tallet er ved rapportens afslutning endnu ikke opgjort

\*\*\* Pga. af det manglende beløb vedrørende varelagerforskydning kan det samlede resultat ikke beregnes

## Omsætning i de enkelte butikker i 2002 (tallene er ex. moms)

Prinsens Palæ: 3.636.640 kr.

Postordresalg og diverse: 802.000 kr.

Frilandsmuseet: 560.000 kr.

Frihedsmuseet: 105.840 kr.