

Formidlingsrapport 2000

1.0	Formidling	02
1.1	Målsætning for Nationalmuseets formidling	02
1.2	2000 i hovedtræk	03
2.1	Ressourcer og finansiering	03
2.1.1	Finansiering af særudstillinger	03
2.2	Udstillingsarealer	04
2.3	Ny fast udstilling	04
2.4	Særudstillinger i Egmonthallen	04
2.5	Øvrige særudstillinger	05
3.1	Besøgstal	08
3.1.1	Besøgstal i særudstillingerne	12
3.1.2	Besøgstal i faste samlinger	15
3.2	Publikumsundersøgelser	16
3.2.1	Stikprøveundersøgelser	17
4.1	Undervisning	20
4.2	Nye fokusområder i undervisningen	22
4.3	Biografteatrene	23
5.1	Elektronisk formidling	24
6.1	Kulturelle arrangementer	25
6.2	Museumsklubben Nationalmuseets Venner og Hugin og Munin Klubben	28
6.3	Publikationer og markedsføring	30
7.1	Museumsbutikken	32

1.0. Formidling

Ved afslutningen af hvert finansår opsummerer Nationalmuseet gennem virksomhedsregnskab og en række mere detaljerede rapporter hovedtendenser i årets aktiviteter.

Nærværende rapport handler om formidlingsdelen af denne virksomhed.

1.1. Målsætning for museets formidling

Nationalmuseet skal være et udgangspunkt for samfundets og den enkeltes forståelse af Danmarks og verdens kulturer i deres mangfoldighed, foranderlighed og indbyrdes afhængighed.

På grundlag af samlinger, arkiver og øvrig museumsvirksomhed vil Nationalmuseet skabe og udbrede viden om og forståelse for

- at dansk kultur gennem historien er skabt i løbende omveksling med omkringliggende lande og kulturer
- det landskab, som under skiftende former har dannet grundlag for kulturhistorien
- forskellige kulturers mangfoldighed og befolkningsgruppers særpræg
- en fortolkning af dansk nationalitet, der også kan rumme landets nye indbyggere og bidrage til deres kulturelle selvforståelse

Nationalmuseets formidling er et led i indfrielsen af disse formål.

Formidlingen har sit udgangspunkt i museets samlinger og forsknings- og undersøgelsesvirksomhed. At formidle og tilgængeliggøre disse samlinger og denne viden for offentligheden er en grundlæggende del af museets væsen.

Formidlingen foregår som et nært samarbejde mellem museets forskellige afdelinger.

Gennem en tæt sammenhæng mellem museets formidling og dets øvrige aktiviteter og et tæt samarbejde med museer i ind- og udland søges en hensigtsmæssig ressourceudnyttelse i forhold til det aktivitets- og kvalitetsniveau, der forventes af museet.

Som det er tilfældet med de øvrige museumsmæssige funktioner struktureres dette arbejde dels gennem tværgående udvalg, dels gennem en række faste og projektdefinerede arbejdsgrupper, dels i en specialiseret afdeling.

Inden for museets helhed er det Formidlingsafdelingens særlige formål og ansvar at initiere, koordinere og evaluere formidlingsaktiviteter og udvikle og fremme det formidlingsperspektiv, der ofte vil være en mulig dimension af andre museale arbejdsområder.

Museernes formidling er et mødested mellem genstande og mennesker, mellem samlingerne og offentligheden, mellem museet og brugerne.

At øge befolkningens formelle og reelle adgang til museets samlinger og viden gennem en formidling, som afspejler såvel kulturhistoriens som nuværende og potentielle brugeres regionale, etniske, aldersmæssige, kønsmæssige og andre demografiske særtræk, er en fortsat udfordring for museet.

Nationalmuseets omfattende og bredt sammensatte samlinger giver et - også i international målestok - enestående grundlag for at formidle et helhedsperspektiv, lange linier og sammenhænge mellem forskellige perioder, regioner og kulturer.

1.2 2000 i hovedtræk

Med baggrund i at 1999 havde været et forholdsvis roligt år på formidlingsområdet steg aktivitetsniveauet i løbet af 2000. Der blev afholdt to større særudstillinger og en række mindre, men arbejdet omkring den nye faste udstilling Danmarkshistorier, som åbner i 2001, akselererede væsentligt i løbet af året samtidig med at udstillingen Kongernes Jelling blev produceret og åbnet i den nye udstillingsbygning i Jelling.

Det nye formidlingskoncept for Frilandsmuseet startede op som et vellykket forsøg, som videreudvikles i 2001.

2.1. Ressourcer og finansiering

For denne kontraktperiode har formidlingens andel af museets udgifter været regnskabsført således:

	1996	1997	1998	1999	2000
Finanslov	39.117.000	34.088.000	31.956.000	36.288.000	34.197.000
Tilskud	9.818.000	6.051.000	5.583.000	4.026.000	7.722.000
ialt	48.935.000	40.139.000	37.539.000	40.314.000	37.919.000
årsværk	93	68	66	71	74
% af omsætning	21	17	16	17	17

Disse tal har været anslået på grundlag af givetvis ret forskellige budgetterings- og regnskabspraksisser for såvel driftsmidler som timeforbrug i de enkelte afdelinger.

Den ændrede praksis vedrørende bogføring på formålskategorier der blev indført i år 1999, kan stadig have en indflydelse på variationer i tallene mellem årene 1999 og 2000.

De umiddelbare ændringer i regnskabstallene mellem årene 1999 og 2000 ligger i Drifts- og Administrationsafdelingen samt i Formidlingsafdelingen.

Danske afdeling og Udenlandske afdeling har en mindre mærkbar nedgang på udgiftssiden, hvilket kan skyldes færre bevillinger til særudstillinger i år 2000.

Den tidsmæssige ujævnhed i regnskabsføringen omkring særudstillinger der fremkom i år 1999 er nu udlignet. Således er der i år 2000 i overvejende grad kun regnskabsført for *Ånden i Naturen*.

Udstillingen Kongernes Jelling som blev produceret af Nationalmuseet, vil først blive endelig afregnet i år 2001, hvorfor der på indtægtssiden er bogført arkitekt- og designudgifter.

Der har været en nedgang i entreindtægterne, hvorimod der været indtægter bogført som formidling i forbindelse med interne statslige overførsler, vedrørende overhead på tilskud under fælles administration.

Frilandsmuseets nye koncept med ansættelse af aktører, har i år 2000 betydet en øget bogføring under formål formidling, og ikke som i de tidligere år under formålet samlinger.

2.1.1. Finansiering af særudstillinger

Som omtalt i Formidlingsrapporten fra 1999 modtager museet flere eksterne tilskud end nogensinde før, men der har som nævnt vist sig en tendens til, at fondenes foretrukne mål i disse år synes at være

forsknings- og undersøgelsesområderne. Der er gennem de årlige bevillinger foretaget en øget grundbevillingsramme for særudstillingsarbejdet således, at der i 2000 har været afsat 6,5 mill kr fordelt på to særudstillinger. Det er endvidere lykkedes museet at opnå fondsmidler til den ene af årets udstillinger til supplerende aktiviteter.

2.2. Udstillingsarealer

Museets samlede udstillingsareal var i 1999 fordelt som følger:

	R 1995	R 1996	R 1997	R 1998	R 1999	R 2000
Prinsens Palais:	7	7,2	7,8	7,8	7,8	6,9
Heraf nyopstilling 1991-2000 (akkumuleret)	4,7	4,9	5,6	5,6	5,6	5,6
Bredemuseet:	0,8	0,8	0,8	0,8	0,8	0,8
Frilandsmuseet:	11,9	12,2	13,5	13,5	13,5	13,5

Kvadratmetertallet for Frilandsmuseet handler om kvadratmeter museumsbygninger. Frilandsmuseet har et publikumstilgængeligt areal på ca. 25 hektar. I 1996 åbnedes tilbygningen til Ellested Vandmølle og i 1997 blev hovedbygningen til herregården Østergård opført.

I 2000 lukkede temaudstillingen *Eldorado* og dele af udstillingen *En verden i leg* i PP samt et særudstillingslokale i PP, der overgår til permanent udstilling i 2001.

2.3. Ny fast udstilling

I Børnenes Museum blev Tuareg-udstillingen taget ned, og en ny udstilling *På besøg hos Haddas bedstefar i Pakistan* åbnede i stedet den 23. juni. Museumsgenstandene er fra Etnografisk Samling, mens de genstande, som publikum må røre, er tilvejebragt via et samarbejde dels med herboende pakistanere, dels indkøbt i københavnske, etniske butikker og dels som nyindkøb fra Pakistan.

2.4. Særudstillinger i Egmonthallen

Verdensspejl. Etnografiske samlinger i 150 år.

18. december 1999 - 25. juni 2000

Udstillingen markerer, at museets Etnografiske Samling har eksisteret i 150 år. Publikum kan opleve mere end 1000 genstande fra hele verden sammen med historierne om, hvordan de er kommet til museet; hjembragt fra ekspeditioner, givet i gaver til konger og indsamlet af etnografer, forretningsmænd og opdagelsesrejsende. Udstillingen søger også at genskabe den magiske følelse af fascination, undren og videbegær, som tingene er blevet mødt med af samlere og museumsfolk.

Udstillingen gav med sit markante og nyskabende design anledning til en meget voldsom og polariserende debat i såvel medierne som inden for museumsverdenen om formsprog kontra indhold. Der kom imidlertid mange positive tilkendegivelser fra internationale etnografiske kredse vedrørende udstillingens formsprog og symboler.

Ånden i naturen. Dansk guldalder 1800 - 1850

26. august 2000 - 21. januar 2001

Udstillingen vises i forbindelse med festivalen Golden Days in Copenhagen. Årene 1800-1850 er af eftertiden blevet kaldt Danmarks guldalder, en periode hvor både naturvidenskab, kultur og samfundsliv oplevede en vældig opblomstring. "Ånden i Naturen" fokuserer på nybrud og tendenser inden for naturvidenskab, teknologi, kultur og kunst, bl.a. gennem mødet med nogle af guldalderens berømte personligheder som f.eks. fysikeren H.C. Ørsted.

Udstillingen er en af en lang række aktiviteter i forbindelse med den tilbagevendende Golden Days-festival. Udstillingen er skabt i samarbejde med Golden Days in Copenhagen og en række forskellige institutioner og enkeltpersoner. Det tværmuseale samarbejde, som dækker kunstmuseer, naturvidenskabelige museer, tekniske museer m. fl. har resulteret i en udstilling, som bredt beskriver denne brydningstid præget af epokegørende opfindelser, teknologisk landvindinger, kunst- og kulturlivet mm. Udstillingen har da også med sit rolige og stemningsfyldte design trukket et stort publikum til sig, og ikke mindst skolerne har besøgt udstillingen i så stort et omfang, at det har været nødvendigt at udvide åbningstiden, tilsvarende ved særudstillingen *Den farverige middelalder* i 1999. Som en ny aktivitet har det takket været fondsmidler været muligt at producere en audioguide til denne udstilling.

Museet har som beskrevet i Formidlingsrapporten i 1999 i nogle år arbejdet på at styrke den tværfaglige dialog og arbejdsform omkring udstillingsarbejdet og dermed styrke mulighederne for nyudvikling og eksperimentering med formsproget.

Også dette års særudstillinger er produceret i dette tætte tværfaglige samarbejde, og har begge haft nogle af landets dygtigste og mest anerkendte unge arkitektfirmaer, som ansvarlige for den designmæssige udformning.

For *Verdensspejl* blev der som nævnt ovenfor valgt et meget markant designmæssigt udtryk med udgangspunkt i et stort fritstående møbel i form af to parallelle reoler opbygget i trælameller sammenholdt af et glasgulv hævet over hallens normale gulvhøjde. Denne form blev valgt som symbolet på magasinernes mange reoler fyldt med genstande fra fremmede lande, og med det svævende glasgulv som symbol på den usikre viden om, hvad der lå forude i søgningen efter ny viden.

Med *Ånden i naturen* blev der valgt et ganske andet og diskret design, som tog udgangspunkt i grupperingen af historier og genstande omkring nogle betydningsfulde årstal inden for perioden. Centralt placeret i rummet et podium med pragtgenstande samt Kamma Rahbeks fortryllende have.

2.5. Øvrige særudstillinger

Der har i 2000 som en del af museets resultatkontraktmål været sat fokus på det flerkulturelle samt børn og unge. Dette har resulteret i meget forskelligartede udstillinger.

Efter at museet i mange år har vist et antal mindre udstillinger i museets forhal og i udstillingslokalerne på 2. sal blev det i slutningen af 1999 besluttet i museets tværgående formidlingsudvalg at koncentrere

kræfterne i 2000 omkring en enkelt og længerevarende udstilling. Under overskriftet *Mangfoldighedens Danmark* vistes derfor gennem hele året en udstilling om dansk kultur og kulturarvs plads i et stadigt mere sammensat og sammenhængende verdenssamfund. Udstillingen havde sit grundlag i museets egne brede danske og udenlandske samlinger, som på tværs af tidsperioder og nutidige grænser kan vise sammenhænge mellem forskellige livsformer, regioner, perioder og kulturer. Udstillingen var karakteriseret ved den ugentlige tilføjelse af en ny genstand, således at den ved årets begyndelse indeholdt bare én genstand og sluttede året med 52 udstillede genstande. Dens bærende idé var skabelsen af partnerskaber, idet to mennesker, en person blandt Nationalmuseets medarbejdere og en person fra det omkringliggende Danmark, indgik i en dialog om udvælgelsen og begrundelsen af genstande til udstillingen. Ligesom de ansatte repræsenterede alle afdelinger og funktioner i museet, kom deres partnere fra alle dele af landet. Tilsammen tegnede de 52 makkerpar et billede af et land hvis historie er mangetydig, og hvor køn, alder, klassemæssig, regional og lokal forankring, etniske rødder, religiøs, politisk og seksuel tilknytning alle er dimensioner, der er med til at definere helheden.

To mindre udstillinger prægede derudover efterårets måneder. *En rejse som ingen anden* var en del af festivalen Images of the World - og en kontroversiel og debatskabende udstilling, der byggede på publikums aktive medvirken. Udstillingen fokuserede på problematikken omkring flygtninge gennem opbygningen af en række forskellige stationer på en flygtnings rejse. Publikum tog aktivt del i udstillingen, som måske snarere skulle kaldes et rollespil, ved i starten at påtage sig en bestemt flygtnings identitet og skæbne, og følge denne rejse fra eksempelvis fængsel eller flygtningelejr til asylansøgning og asylbehandling i Danmark. Udstillingen gjorde et både voldsomt og stærkt indtryk på publikum, og af samme grund blev den ikke anbefalet til mindreårige. Skoleklasser fra Folkeskolens høje klassetrin og fra gymnasieskolen udgjorde en stor del af udstillingens besøgende. Udstillingen er oprindeligt produceret af CIRE, Co-ordination et Initiatives pour Regugies i Brussel. Museet overtog CIREs koncept og indrettede udstillingen i nyetablerede udstillingsrum i kælderen rundt om Palæhaven samt i Palæhaven. Udstillingen skabte usædvanlig stor medieomtale, og publikum, ikke mindst skoler, strømmede til udstillingen i så stort et omfang, at det desværre ikke var muligt at imødekomme alles ønske om besøg i udstillingen i og med at et forløb i gennem udstillingen tog 1,5 timer, og publikum derfor blev lukket ind i hold. Publikumscommentarerne var overvældende positive.

Dansk Handicap Forbund fejrede i 2000 deres 75 års jubilæum og viste i den anledning *Hvorfor bader invalider ikke* på Nationalmuseet - en udstilling om fysisk handicappedes hverdagsliv gennem 75 år. Samarbejdet med Handicap Forbundet var et meget tilfredsstillende og positivt forløb for begge parter. Museet havde i udstillingsperioden en stor gruppe besøgende med mere eller mindre svære handicaps, og som p.g.a. den gode tilgængelighed til museet for handicappede ikke havde problemer med at komme frem til udstillingen på 2. salen.

Der har i 2000 været vist følgende mindre udstillinger:

Saxos Danmarkskronike 28/10 1999 - 16/1 2000

Særudstillingsrum 2. sal. Udstilling af Esben Hanefelt Kristensens malerierne til illustration af ny udgave af Saxos Danmarkskronike genfortalt af Helle Stangerup. Både den ny og gamle udgave af Saxos værk er ligeledes udstillet

*Pasko - Filippinsk jul**2/12 - 7/1 2000**Forhallen. Udstilling af især elektronisk filippinsk julepynt med bl.a. krybbespil med figurer af Jomfru Maria og Josef, juletræer, engle og julestjerner.**Mangfoldighedens Danmark**7/1 2000 - 4/1 2001**I hele år 2000 vil der hver uge blive præsenteret en ny museumsgenstand i forhallen. Ansatte på museet vil danne makkerpar med folk uden for museet, hver især med forskellig etnisk og social baggrund. Parvis vil de udvælge i alt 52 genstande, som bidrager til historien om det mangfoldige Danmark.**Fotografiet i etnografiens tjeneste**1/7 - 17/9**Med fotografiets opfindelse i 1839 fik etnografien og antropologien et fremragende redskab til beskrivelse af mennesker fra fremmede kulturer og de genstande, de betjente sig af i deres dagligdag og i forskellige rituelle sammenhænge. De udstillede fotografier er forstørret fra originale negativer eller kopieret fra originale positiver i Etnografisk Samlings fotoarkiv.**En rejse som ingen anden**5/8 - 8/10**En kontroversiel udstilling om den rejse som flygtninge og asylansøgere over hele verden kender til. Udstillingen er interaktiv idet publikum påtager sig rollen som flygtning og føres på en usædvanlig rejse fra myndighed til myndighed. Udstillingen er en del af festivalen "Images of the World".**Hvorfor bader invalider ikke**7/10 - 10/12**I anledning af Dansk Handicap Forbunds 75 års jubilæum vises en utraditionel udstilling om handicappedes forhold gennem tiderne.**Typiskt?!**29/10 - 3/12**En fælles skandinavisk vandrestilling lavet af børn fra Norge, Sverige og Danmark omhandlende nordisk identitet og fælles historie.**Charles Klienes samling af kinesiske mønter**5/12 2000 - 25/2 2001**En udstilling af mønter fra en samler der langt tilbage var af dansk oprindelse, og som overlod sin samling til Nationalmuseet lige efter 2. verdenskrig.*

Porten til Grønland, Edinburgh 12/2 - 26/3

Porten til Grønland, Qaqortoq 12/7 - 6/8

Porten til Grønland, Nuuk 17/8 - 17/9

Vandreudstilling om Grønland, det eskimoiske Arktis, rejsen og rejsens sjæl, arkæologi og kunst. Lidt over hundrede genstande, heraf en del indlånt fra Grønlands Nationalmuseum. Udstillingen blev produceret i anledning af dronning Margrethes officielle besøg i Storbritannien og blev i den forbindelse vist i Edingburgh. Udstillingen fortsatte efterfølgende til Grønland, hvor den i anledning af 1000-året for kristendommens indførelse blev vist først i Qaqortoq og derefter i Nuuk.

Barnets Liv & Ret

Forhalsudstillingen fra 1999 fortsatte i hele år 2000 med tilskud fra Nordisk Ministerråd som vandreudstilling i Grønland på museer i Sisimiut, Narsaq og Aasiaat. Alle tekster blev oversat til grønlandsk til brug i udstillingen og på nettet.

Lille Margrete og andre børn i middelalderen

Børnenes Museums vandreudstilling blev med tilskud fra Nordisk Ministerråd forsynet med engelske tekster og blev vist på henholdsvis Kulturen i Lund, Sverige og på Hafnaffjodur Museum under Islands Nationalmuseum.

3.1. Besøgstal

Museet har som resultatmål, at det samlede årlige besøgstal på museets tre store udstillingssteder (Prinsens Palais, Frihedsmuseet og et samlet Brede- og Frilandsmuseum) gennemsnitligt skal overstige 700.000 museumsgæster.

Besøgsstatistik

1000 besøgende	R 1996	R 1997	R 1998	R 1999	R 2000
Prinsens Palais	406	579	409	410	*349
Bredemuseet	42	10	9	6	
Frilandsmuseet	122	123	101	108	**106
Museet for Danmarks Frihedskamp	62	58	62	59	65
Besøgstal for PP, Brede/Friland og Frihed	632	770	581	583	520
Kommandørgården på Rømmø	19	15	16	17	16
Æbelholt Klostermuseum	4	4	4		
Museer med tilknytning til NM ¹	288	261	316	259	266
Besøgende i alt	943	1.050	917	842	802

* Inkl. Lille Mølle

** Inkl. Brede Hovedbygning

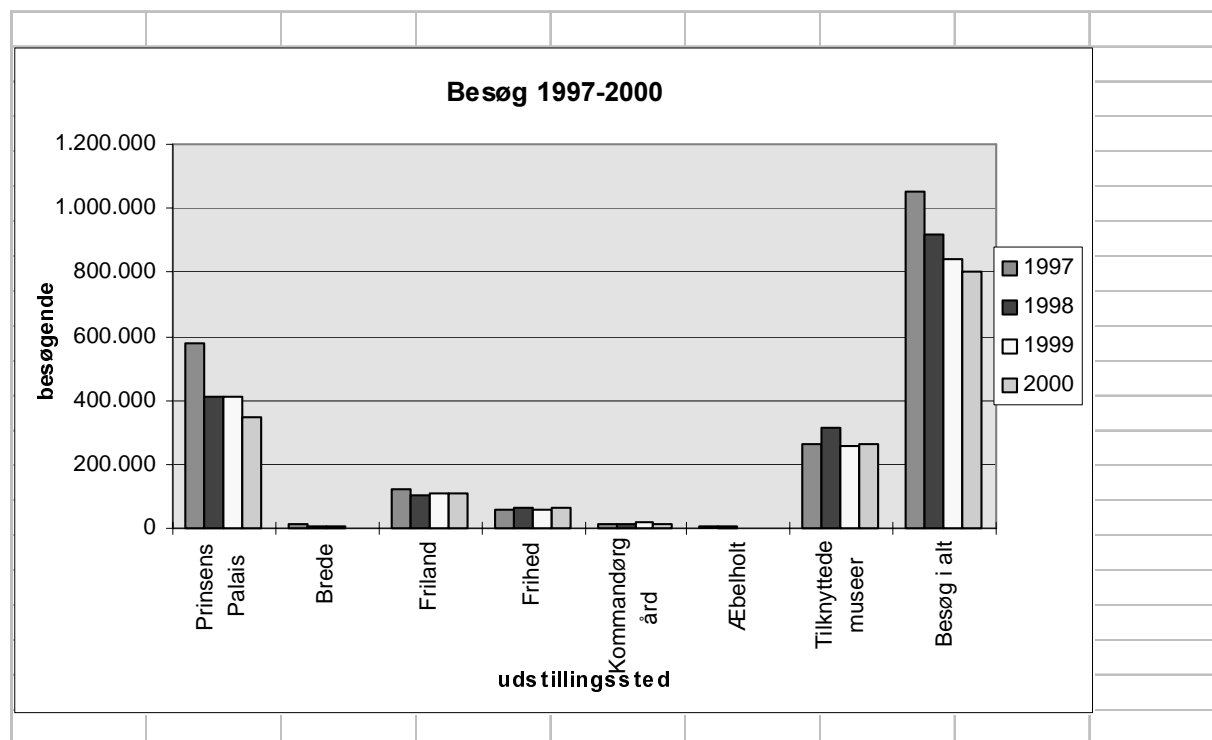
¹ Trelleborg, Fyrkat (begge ejendomme ejes af Nationalmuseet men drives lokalt); Vikingskibshallen i Roskilde, Ladbykibsmuseet, Frøslevlejren (de udstillede samlinger tilhører Nationalmuseet) og Æbelholt Klostermuseum der for første gang er medtaget i denne kategori, da driften er overgået til Nordsjællands Folkemuseum i Hillerød

Det gennemsnitlige besøgstal i perioden 1996-2000 var således 617.000 besøgende.

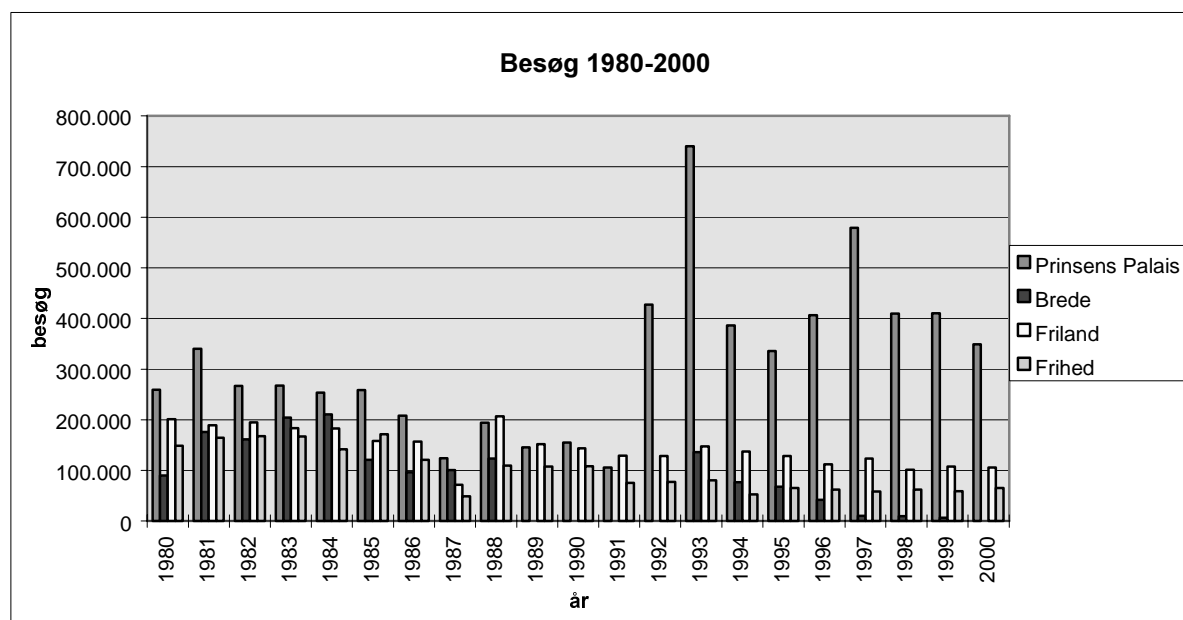
For Nationalmuseet er publikumstallet ikke blot en abstrakt størrelse eller et succesparameter, men i højere grad en af flere konkrete målestokke for på hvilken vis museet i en given periode er i kontakt med sit befolkningsgrundlag. I overvejelserne omkring publikumstallet indgår således i høj grad overvejelser over publikums sammensætning, nationalt og internationalt, regionalt og lokalt, køns, alders- og klassesmæssigt, etnisk eller religiøst tilhør. For en national institution som Nationalmuseet er det et formål og en forpligtelse at henvende sig til et bredt publikum, der i store træk afspejler befolkningens sammensætning. Denne bredde søges i sammensætningen af Nationalmuseets udstillinger og øvrige programmer indløst gennem varierede og sammensatte tilbud - snarere end gennem formuleringen af en fast fællesnævner. Og mens overvejelser omkring målgrupper indgår i planlægningen af en given udstilling, er der ikke - ligesom heller ikke ved andre kulturhistoriske museer - kriterier for forudsigelse af denne udstillings publikumstal.

Publikumstallet i Prinsens Palais varierer kraftigt år for år i forhold til de givne særudstillinger. I 2000 har et knap så stort besøgstal i særudstillingen *Verdensspejl* bevirket et mindre antal besøgende i Prinsens Palais totalt set. I 2000 har der været et fald i Prinsens Palais på 60.000 besøgende.

Variationerne i publikumstal 1996-2000 i grafisk form:



Går man bagud i tidsperspektivet på publikumstallet ved museets forskellige afdelinger i København viser der sig et endnu mere komplekst billede.

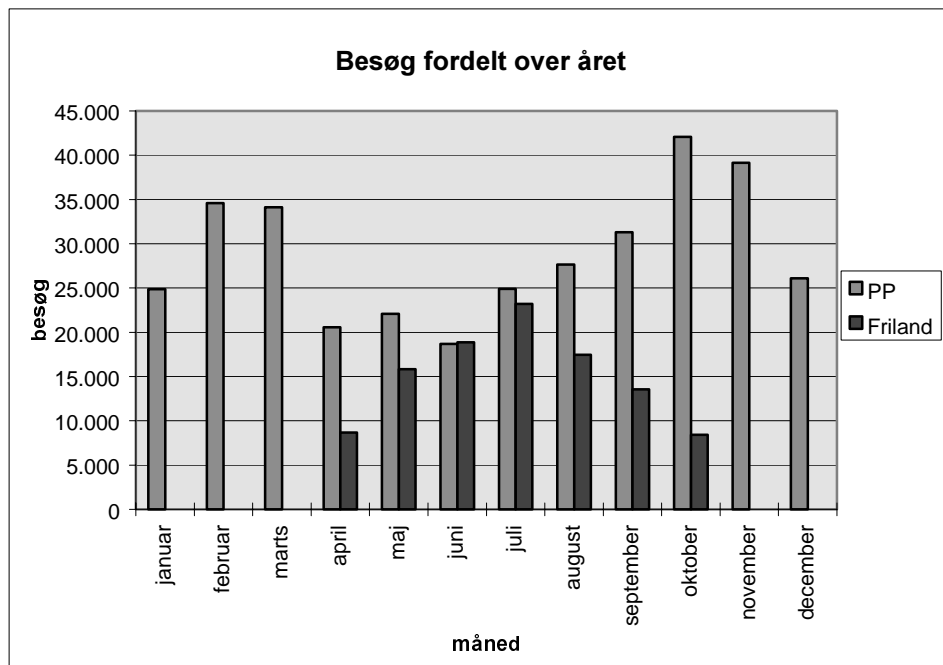


Publikumstallet er en meget variabel størrelse, hvor den største enkeltfaktor er de givne særudstillinger.

Sæsonsvingningerne er fortsat store i besøgene på alle museets tre udstillingssteder.

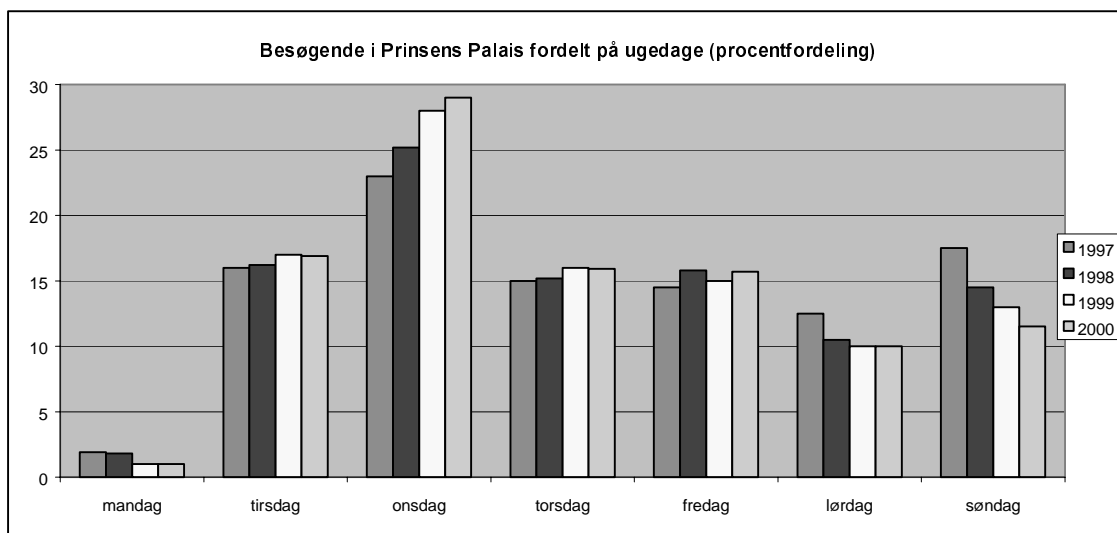
Der er tre væsentlige dimensioner i disse svingninger: særudstillingernes åbning og lukning, skolernes ferieperioder, turistsæsonen.

Sæsonsvingningen for henholdsvis Prinsens Palais, Frilandsmuseet og Brede Værk i 2000:



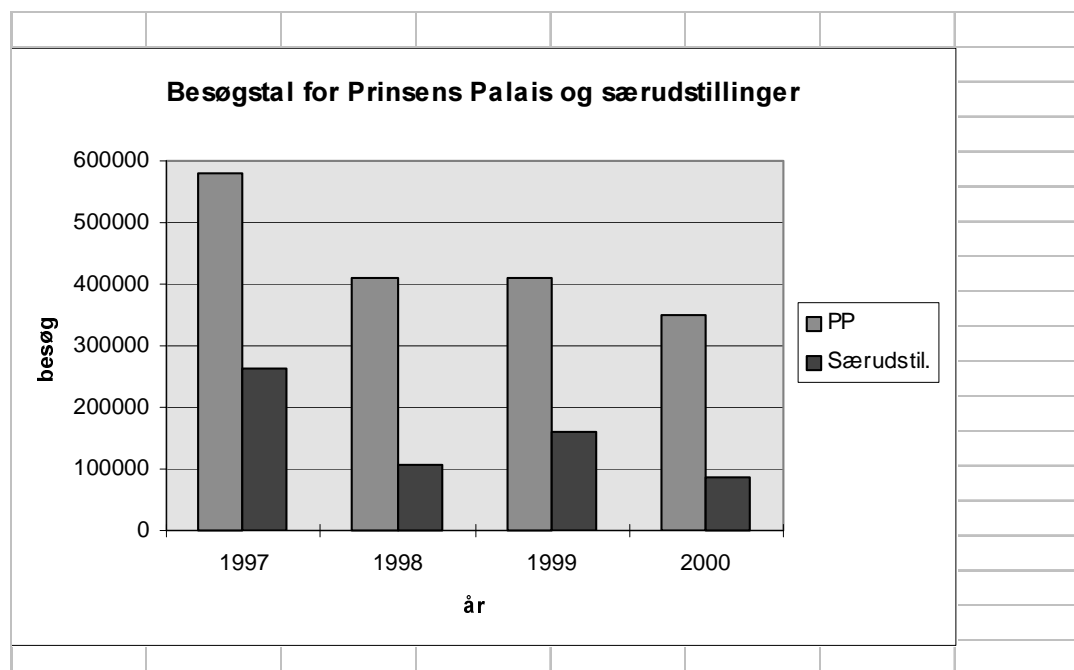
Publikums viden om, at onsdag er gratis besøgsdag ved de statslige museer giver sig igen i 2000 udtryk i et stort besøgstal på denne ugedag. Onsdag har siden den gratis besøgsdag blev indført i 1997 været den ugedag med det største antal besøgende. Onsdagens andel af det samlede besøgstal er i 2000 steget med en procent, og udgør nu 29 procent.

Bevægelsen i perioden 1997-2000 for Prinsens Palais:



3.1.1. Besøgstal i særudstillingerne

Særudstillingernes andel af det samlede publikum er en så væsentlig faktor, at den er udslaggivende for publikumstallet for museet som helhed.

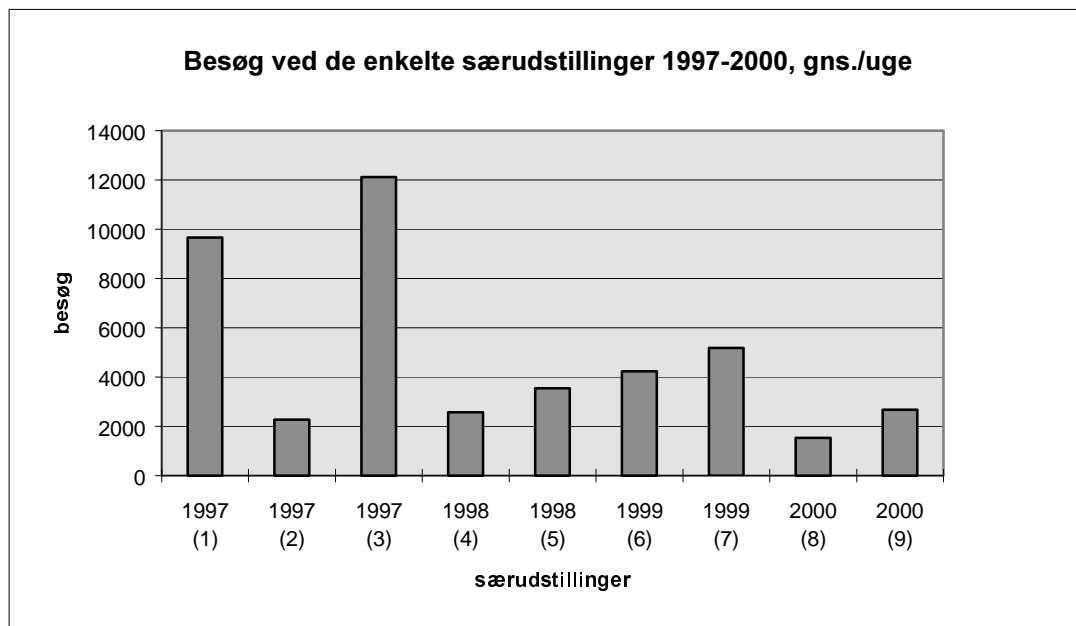


¹ Særudstillinger vist i Egmonthallen

Besøgstallet for Prinsens Palais, fratrukket besøget ved særudstillinger, varierer i perioden mellem omkring 300.000 og 250.000. Særudstillingernes stærkt varierende besøgstal er således udslaggivende for hvor det samlede tal konkret lægger sig. At anslå et besøgstal for museet, fraregnet særudstillingerne, er imidlertid mere kompliceret, idet mange af gæsterne eksplicit er kommet for at se særudstillingerne, ligesom et lavere publikumstal som helhed også viser sig gennem lavere antal gæster i de faste samlinger.

TITEL	PERIODE	ANTAL UGER	ANTAL BESØG ENDE	GENNE MSNIT PR. UGE	ANTAL BESØGEND E I P.P. I PERIODEN	% HERAF. DER BESØGER SÆRUDSTIL-LING
Rejsen	04.06.92-25.10.92	20	55.685	2.784	-	-
Viking og Hvidekrist	26.12.92-14.03.93	11	220.000	20.000	-	-
Museum Europa	18.06.93-31.10.93	19	50.616	2.664	187.057	27%
Da klinger i muld	26.12.93-13.03.94	11	36.758	3.342	100.058	37%
Hvidt på sort	27.04.94-03.07.94	10	14.566	1.456	67.528	22%
Oldtidens Makedonien	16.09.94-08.01.95	16	27.371	1.710	131.748	21%
Fra Faraos Klædeskab	07.04.95-09.07.95	13	24.967	1.920	75.626	33%
En hvisken af bambus	01.07.95-13.08.95	6	5.224	870	27.071	19%
Asger Jorn og 10.000...	15.11.95-07.02.96	12	22.032	1.836	83.727	26%
Sultan, Shah og Stormogul	29.03.96-29.09.96	26	66.592	2.561	196.847	34%
Margrete I.	26.12.96-01.04.97	13	125.686	9.668	208.390	60%
Nimrud og Ninive	22.05.97-07.09.97	16	36.381	2.274	103.219	35%
Missing Links - Alive!	10.10.97-11.01.98	13	157.505	12.115	222.113	71%
Kunst og magi	28.02.98-21.05.98	12	30.789	2.565	82.233	37%
Drømmen om det 20. årh.	11.07.98-01.11.98	16	56.627	3.539	151.497	37%
Guder og Helte	19.12.98-05.04.99	15	63.527	4.235	129.772	49%
Den Farverige Middelalder	09.06.99-24.10.99	19½	100.970	5.178	185.063	55%
Verdensspejl	18.12.99-25.06.00	27	41.259	1.528	157.458	26%
Ånden i Naturen	26.08.00-21.01.01	21	56.153	2.674	167.941	33%

I grafisk form for den seneste periode:



(1) Margrete I, (2) Nimrud og Ninive, (3) Missing Links - Alive!, (4) Kunst og Magi, (5) Drømmen om det 20. århundrede, (6) Guder og Helte, (7) Den Farverige Middelalder, (8) Verdensspejl, (9) Ånden i Naturen. I de tilfælde en udstilling vises over et årsskifte er angivet det år, der har haft flest udstillingsdage.

Som det kan ses i ovenstående skema samt i skemaet side 13 var besøgstallet for *Verdensspejl* ikke stort. Der kan tænkes flere årsager til dette. *Verdensspejl* markerer som tidligere nævnt Etnografisk Samlings 150 års jubilæum og tager udgangspunkt i indsamlerne af museets mange genstande. Der er en fornemmelse af, at tilsvarende indadvendte eller selvreflekterende udstillinger i Europa heller ikke har den tiltrækning af publikum, som man kan ønske, men denne antagelse er på ingen måde dokumenteret. Udstillingens fysiske udformning henvendte sig nok i høj grad til et yngre publikum, og nogle ældre gæster har givetvis oplevet udstillingen vanskeligt tilgængeligt. (glasgulv, tekster i gulv, genstande højt placeret). Endvidere viser skemaerne side 13 og 14, at der muligvis er en sammenhæng mellem udstillingsperiode og besøgende i gennemsnit pr. uge. Udstillingerne *Sultan*, *Shah og Stormogul*, *Verdensspejl* og *Ånden i Naturen* havde en udstillingsperiode på 20-27 uger og har alle haft et forholdsvis lavt antal af besøgende i gennemsnit pr. uge. Der er internationalt en tendens til at udstillinger overvejende har en udstillingsperiode på 14 - 16 uger, og det er formodentligt det antal uger, der dækker behovet for publikums adgang til en given udstilling. Der blev til denne udstilling ikke gennemført et aktivitetsprogram, dette kan også have haft betydning for udstillingens synlighed.

Det er i øvrigt værd at bemærke, at forholdet mellem en udstillings gennemsnitlige besøgstal pr. uge kan svinge fra under en trediedel af årgennemsnittet for Prinsens Palais til næsten det dobbelte af årgennemsnittet for Prinsens Palais.

3.1.2. Besøgstal i faste samlinger

Brugen af museets forskellige faste samlinger i Prinsens Palais er et komplekst net af indbyrdes afhængigheder og afsmittende effekter, af tematiske fælleskaber, af fysisk placering og af eksterne forhold som skolernes pensum og læseplaner.

Variationen i en fire års periode fremgår således:

	årligt besøg 97	årligt besøg 98	årligt besøg 99	årligt besøg 00
Amerika/Asien	91.279	62.343	53.526	*62.514
Antik	53.134	50.770	46.940	43.978
Børnenes museum	90.044	77.105	72.115	67.941
Middelalder	78.140	69.725	77.126	59.467
Oldtid	115.930	95.765	99.614	94.634
Eldorado	62.435	51.677	41.333	28.967
Kina/Japan	85.762	63.079	50.854	*
Klunkelejlighed	10.044	10.319	9.046	9.616
Legetøjets verden	55.139	75.840	58.892	48.054
Lille Mølle	5.903	5.446	4.329	3.199
Mønt- og medalje	22.183	20.230	18.510	16.185
Skatkammer 1	88.977	70.149	53.072	**
Skatkammer 2	14.037	42.297	44.772	**55.319
I alt tælling i samlinger	773.007	694.745	630.129	489.874

	gennemsnit pr dag 97	gennemsnit pr dag 98	gennemsnit pr dag 99	gennemsnit pr dag 00
Amerika/Asien	300	205	176	205
Antik	175	167	154	145
Børnenes museum	296	254	237	223
Middelalder	257	229	254	196
Oldtid	381	315	328	311
Eldorado	205	170	136	124
Kina/Japan	282	207	167	*
Klunkelejlighed	27	28	25	31
Legetøjets verden	181	249	194	158
Lille Mølle	51	47	37	28
Mønt- og medalje	73	67	61	53
Skatkammer 1	293	231	175	**
Skatkammer 2	46	139	147	**182
I alt tælling i samlinger	2567	2308	2091	1656

Disse tal er ikke baseret på elektronisk, men på manuel tælling, og kan således være behæftet med mangler og fejl.

* Der er i Jordens Folk i 2000 foretaget en fælles tælling

** Der er i Skatkamrene 1 og 2 i 2000 foretaget en fælles tælling

Der er for de fleste faste samlinger sket et fald i 2000 sammenlignet med 1999. Det skal dog oplyses, at der i 97-99 er talt flere steder både i Jordens Folk og i Skattekammer 1 og 2, dvs. at den samme besøgende meget nemt kan være blevet talt to gange i samme samling. I 2000 er sandsynligheden for dobbelt tælling langt mindre, da der kun er foretaget en fælles tælling begge steder.

Ser man på den samlede tælling af de besøgende i de faste samlinger, - som må understreges ikke at være et publikumstal - er der et markant fald fra 1999 til 2000, hvor det samlede publikumstal i Prinsens Palais er faldet mindre drastisk.

Selv ikke de samlinger, som Klunkehjemmet, Antiksamlingen og Møntsamlingen, der normalt synes relativt uafhængig af svingningerne i besøgstal ved museet som helhed, er uden for denne tendens. Tallene fra 2000 kunne ligesom tallene fra 1999 tyde på, at et større antal mennesker besøger museets forhålsområde, de mindre udstillinger her, de dertil knyttede faciliteter som butik og mødelokaler uden at løse billet til samlingerne. Denne tendens synes at svare til en større forskel mellem det samlede antal gæster ved dørtællingen og ved billetkøbet i Prinsens Palais.

3.2. Publikumsundersøgelser

For et nationalt museum er det en forpligtelse at holde sig i kontakt med et geografisk, etnisk, klasse-, alders- og kønsmæssigt bredt sammensat publikum. Som offentligt finansieret institution er det ligeledes en forpligtelse for museet løbende at holde sig orienteret om publikums ønsker og behov i forhold til museets formidling og deres vurdering af kvaliteten af de givne tilbud. Derfor har museet igennem en årrække selv foretaget forskellige mindre publikumsundersøgelser og har desuden med jævne mellemrum fået konsulenter eller analyseinstitutter til at foretage større undersøgelser. Kvaliteten af de undersøgelser museet selv løbende foretager har dog til stadighed været genstand for selvkritiske overvejelser. Hvilken type undersøgelser skal museet udføre og hvorledes sikres det at de bliver udført og sammenstillet på en statistisk korrekt måde? Igennem flere år har museet fx udført undersøgelser i særudstillingerne og haft stor nytte af resultaterne. I år 2000 blev undersøgelserne i årets særudstillinger desværre udført med et meget spinkelt materiale som grundlag hvilket gav yderligere anledning til at fokusere generelt på tilrettelæggelsen af publikumsundersøgelser på museet. Et udvalg under museets tværgående Formidlingsudvalg arbejdede i 2000 med en overordnet udvikling af museets strategi på området og iværksatte bl.a. et samarbejde med Institutional Studies under Smithsonian Institution, USA, som har en lang erfaring og grundig ekspertise på området. I år 2001 vil der, med udgangspunkt i tilførte medarbejderressourcer og det nævnte samarbejde, blive fokuseret på publikumsundersøgelser med de formål at:

- få et bedre kendskab til museets publikum
- udarbejde en række undersøgelseskabeloner, som hver især og i kombination kan belyse forskellige forhold vedrørende museets publikum og deres holdning til udstillingerne og aktiviteterne
- få publikums evaluering af særlige aktiviteter
- opbygge ekspertise i tilrettelæggelse og gennemførelse af publikumsundersøgelser og bearbejdning af den indsamlede data

3.2.1. Stikprøveundersøgelser

Stikprøveundersøgelser foretaget ved museets billetsalg blandt det ikke-gruppebaserede publikum tyder på en kraftig geografisk skævvridning blandt museets danske brugere, hvor hovedparten har et tilhør til postnumre omkring Storkøbenhavn. Denne tendens synes endnu mere udtalt for Frilandsmuseet end for Prinsens Palais.

Geografi og nationalitet er ikke identiske forhold, og geografisk set forekommer det naturligt at eksempelvis andelen af svenskere blandt museets brugere er relativt højere end eksempelvis antallet af nord- eller vestjyder. Som nationalt museum må der imidlertid reflekteres over hvilke særlige foranstaltninger eller initiativer, der kan træffes i forhold til at øge mulighederne for fjerntboende danske borgeres adgang til museets samlinger - som for eksempel vandrestillinger eller internetadgang til museets samlinger og viden, der overskrider de geografiske begrænsninger.

Alderskurven for museets gæster, fraregnet undervisnings- og andre gruppebesøg, er i henhold til stikprøveundersøgelserne på årsbasis ikke voldsomt langt fra befolkningssammensætningen som helhed. I forhold til den faktiske aldersmæssige sammensætning af befolkningen, afviger museets publikum - naturligt nok - mest i gruppen af de over 68 årige, hos hvem der kan forventes en mindre fysisk mobilitet. Medregnes skolebesøgene til gruppen af under 20-årige vil denne gruppe være velrepræsenteret.

Der synes ikke at være sket større ændringer fra 1999 til 2000.

Sammenlignes tallene fra Prinsens Palais og Friland/Brede er det imidlertid værd at bemærke, at aldersprofilen tyder på en højere alder blandt Frilandsmuseets publikum end i Prinsens Palais. Også gruppen af de over 68-årige er meget velrepræsenteret, omend det kunne forventes at vanskelige fysiske færdselsforhold på Frilandsmuseet kunne lægge hindringer i vejen. Dog viser tallene fra 2000 en fremgang i de yngre aldersgrupper samt en tilsvarende tilbagegang i aldersgruppen over 68.

Ligeledes er det værd at bemærke, at Frilandsmuseet ikke i særlig høj grad synes at være det sted, hvor en landbobefolkning styrker sin erindring om livet på landet i de foregående århundreder eller der hvor udlændinge bibringes en oplevelse af Danmark som en historisk agrar baseret kultur. Der synes i Prinsens Palais at være både et relativt større provinspublikum og et relativt større internationalt publikum.

I sommerperioden synes over halvdelen af gæsterne i Prinsens Palais at være fra udlandet, hvilket er en vægtig faktor i at publikumstallet ikke viser en markant nedgang i sommerferieperioden.

Værd at bemærke er naturligvis også den noget skæve kønssammensætning.

Stikprøveundersøgelser - køn, alder, bopæl

Besvarelser	PP						Friland-Brede					
	Antal			%			Antal			%		
	98	99	00	98	99	00	98	99	00	98	99	00
Gyldige	4068	2944	3452	92,7	95,1	96,9	1981	1063	1182	91,8	91,3	99,0
Ugyldige	321	153	110	7,3	4,9	3,1	179	101	12	8,2	8,7	1,0
I alt	4379	3097	3562	100	100	100	2160	1164	1194	100	100	100
Kvinder	2166	1633	1912	53,2	55,5	55,4	1166	614	698	59	57,8	59,1
Mænd	1902	1311	1540	46,8	44,5	44,6	815	449	484	41	42,2	40,9
I alt	4068	2944	3452	100	100	100	1981	1063	1182	100	100	100
16-19 år	106	72	101	2,6	2,4	2,9	32	27	25	2	2,5	2,1
20-24 år	420	310	371	10,3	10,5	10,7	96	43	60	5	4,0	5,1
25-29 år	553	367	548	13,6	12,5	15,9	152	74	96	8	7,0	8,1
30-39 år	838	555	685	20,6	18,9	19,8	444	223	290	22	21,0	24,5
40-49 år	709	529	626	17,4	18,0	18,1	381	182	225	19	17,1	19,0
50-59 år	718	506	531	17,6	17,2	15,4	356	210	222	18	19,8	18,8
60-67 år	362	308	320	8,9	10,5	9,3	258	126	140	13	11,9	11,8
68< år	362	297	270	8,9	10,1	7,8	262	178	124	13	16,7	10,5
I alt	4068	2944	3452	100	100	100	1981	1063	1182	100	100	100
Postnr.												
1000-1999	245	185	187	6	6,3	5,4	79	37	43	4	3,5	3,6
2000-2999	1246	947	921	30,6	32,2	26,7	1156	598	639	58	56,3	54,1
3000-3999	206	150	180	5,1	5,1	5,2	192	120	128	10	11,3	10,8
4000-4999	182	152	169	4,5	5,2	4,9	137	73	120	7	6,9	10,2
5000-5999	102	60	85	2,5	2,0	2,5	26	14	10	1	1,3	0,8
6000-6999	76	45	68	1,9	1,5	2,0	31	18	19	2	1,7	1,6
7000-7999	73	46	62	1,8	1,6	1,8	30	6	5	2	0,6	0,4
8000-8999	119	83	132	2,9	2,8	3,8	45	26	23	2	2,4	1,9
9000-9999	58	44	79	1,4	1,5	2,3	15	17	9	1	1,6	0,8
Danmark		119	147		4,0	4,3			29			2,5
I alt Danmark	2616	1831	2030	64,3	62,2	58,8	1711	909	1025	86	85,5	86,7
Sverige	155	165	165	3,8	5,6	4,8	27	18	20	1,4	1,7	1,7
Norge	68	47	62	1,7	1,6	1,8	8	6	2	0,4	0,6	0,2
England	108	95	129	2,7	3,2	3,7	27	17	18	1,4	1,6	1,5

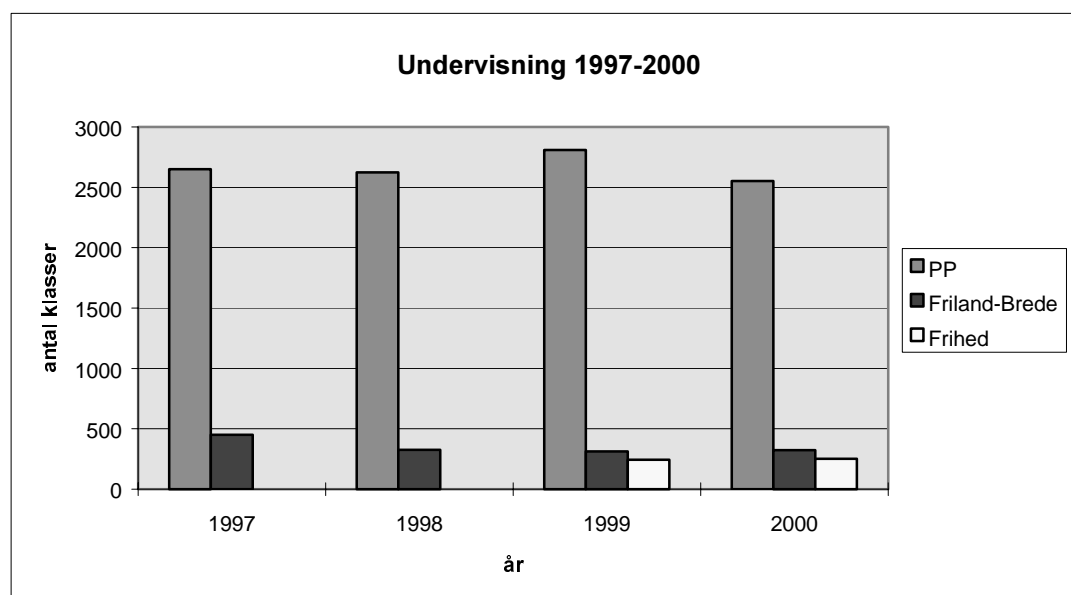
Tyskland	127	73	122	3,1	2,5	3,5	44	8	13	2,2	0,8	1,1
Italien	104	72	117	2,6	2,4	3,4	10	6	7	0,5	0,6	0,6
Frankrig	82	71	72	2	2,4	2,1	18	13	24	0,9	1,2	2,0
Spanien	37	19	62	0,9	0,6	1,8	8	7	8	0,4	0,7	0,7
Holland	50	36	48	1,2	1,2	1,4	5	8	2	0,3	0,8	0,2
Belgien							3			0,2		
Schweiz							8			0,4		
USA	298	216	277	7,3	7,3	8,0	42	30	21	2,1	2,8	1,8
Japan	66	49	60	1,6	1,7	1,7			1			0,1
Andre	357	270	308	8,8	9,2	8,9	70	41	41	3,5	3,9	3,5
I alt udland	1452	1113	1422	35,7	37,8	41,2	270	154	157	14	14,5	13,3
Total	4068	2944	3452	100	100	100	1981	1063	1182	100	100	100

4.1. Undervisning

Museets undervisning, der for den helt overvejende dels vedkommende gives som gratis tilbud, er en både stabil og dynamisk faktor i formidlingen til børn og unge.

Brugen af museets undervisningstilbud følger ikke umiddelbart besøgstallene som sådan, men udgør snarere en stabiliserende faktor på disse.

Over en årrække varierer antallet af underviste skoleklasser som følger:

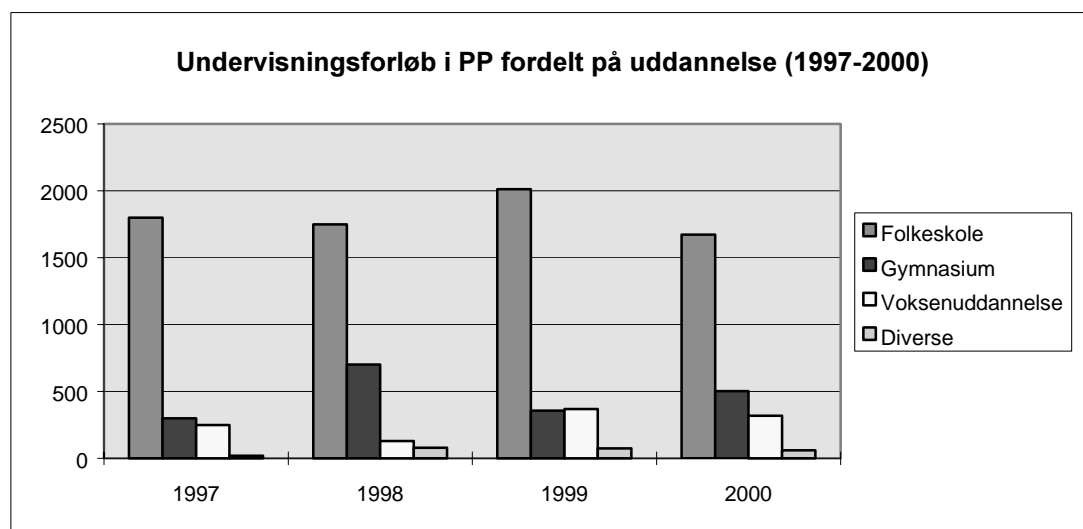


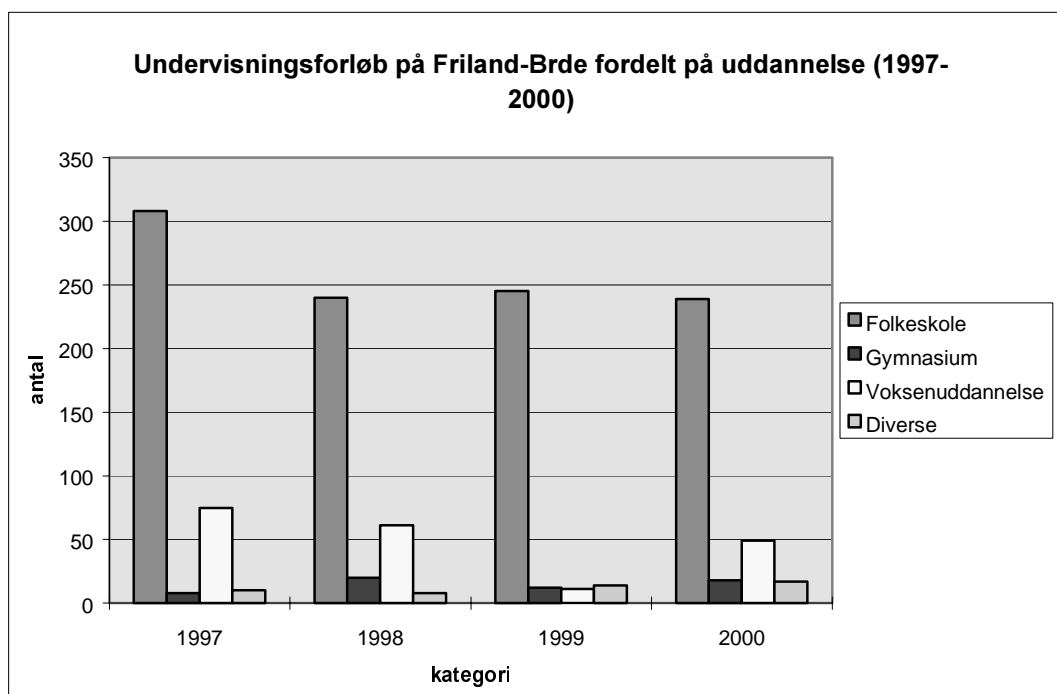
I 2000 var det samlede antal skoleklasser, der benyttede sig af museets undervisningstilbud, 3128, svarende til omkring 71.944 elever. Disse var fordelt med 2552 i Prinsens Palais, 323 på Brede/Friland og 253 på Frihedsmuseet. En del skoleklasser besøger Nationalmuseets samlinger uden at benytte sig af museets undervisningstilbud. Dette gjaldt i 2000 for 20.833 elever, svarende til cirka 900 klasser. Det samlede antal gæster, der eksplicit besøgte museet direkte i undervisningsøjemed var således i 2000 cirka 92.777 i forhold til cirka 112.119 i 1999.

Der har i 2000, i forhold til 1999, der med 3364 skolebesøg tegnede sig for det højeste samlede tal siden Nationalmuseet åbnede i sin nye skikkelse i 1992, været en nedgang på 9%, svarende til 257 skolebesøg. Da såvel Frilandsmuseet/BredeVærk som Frihedsmuseet kan notere en vis fremgang, falder nedgangen derfor alene på PP. Den samlede bevægelse dækker over store udsving på enkelte felter, således var der en nedgang i middelalder og renæssance fra 542 i 1999 til 194 i 2000, altså hele 348 klasser. En del af forklaringen skal søges i en naturlig afmatning efter den store tilstrømning i middelalderåret 1999, men målt på 1997 og 1998 burde nedgangen ikke være have været større end ca. 170, dvs. det halve. Omvendt har der været en stigning i skolebesøg i Etnografisk Samling, og en markant søgning til særudstillingerne i PP, fra 495 i 1999 til 634 i år 2000, og med *Ånden i naturen* som den helt store succes, med 304 undervisningsbesøg.

Særudstillingerne, *Verdensspejl*, *En rejse som ingen anden* og *Ånden i naturen*, tegnede sig i 2000 for i alt 25% af alle skolebesøg i PP, mod 18% i 1999.

Der er fortsat tydelig sammenhæng mellem udstillings- og aldersprofil. Ser man eksempelvis på den gymnasiale historieundervisning, hvor stoffet skal være ligeligt fordelt på følgende tre kronologiske hovedafsnit: Tiden før 1750, tiden fra 1750-1945 og tiden efter 1945, må det konstateres, at den absolutte hovedpart af Nationalmuseets udstillinger og undervisningstilbud normalt alene er relevante for det første hovedafsnit. Så snart der er udstillingstilbud der passer til de øvrige hovedafsnit ændrer alderssammensætningen sig. I 1999 tegnede de gymnasiale uddannelser, VUC og andre voksenuddannelser sig for 26% af alle undervisningsbesøg i Prinsens Palais, men i 2000 voksede andelen til 32%. Stigningen kan næsten entydigt føres tilbage *Ånden i naturen*, hvor de omtalte kategorier udgjorde hele 69% af samtlige undervisningsbesøg i særudstillingen! Ser man på 1998 hvor museet med særudstillingen *Drømmen om det 20. århundrede* på lignende vis appellerede til de gymnasiale uddannelser, finder man at disse uddannelser, som i 2000, udgjorde 32% af samtlige skolebesøg i PP. Der er på baggrund af de her omtalte forhold grund til at forvente at *Danmarkshistorier* vil have en positiv effekt på antallet af besøgende gymnasium-, HF- og VUC-klasser.





Afsnit om nye fokusområder i undervisningen og om biografteaterene følger.

4.2 Nye fokusområder i undervisningen

Museets kontrakt for indeværende periode indeholder flere specifikke resultatmål vedr. undervisning. Der skal bl.a. årligt, med start i 2000, udvikles og implementeres særlige undervisnings- og aktivitetstilbud på det flerkulturelle område.

I tilknytning til Pakistan-udstillingen i Børnenes Museum blev der i efteråret af Skoletjenesten etableret et særligt aktivitetstilbud, *Den muslimske familie – livet i Pakistan*, med pakistanske genstande, dragter og sko, og med fokus på Islam. De indiske rum i *Jordens Folk* dannede ramme om *Den eneste ene* - om kærlighed og arrangerede ægteskaber, som med udgangspunkt i et hindubryllup, med brud og brudgom klædt i traditionel bryllupsdragt, behandler forskellige kulturers normer for pardannelse og ægteskab. Skoletjenesten stod også for det tværkulturelle tema *Masker fra hele verden*. Årets største satsning på det flerkulturelle område blev særudstillingen *En rejse som ingen anden*, om at være flygtning og søge asyl i Danmark. Denne interaktive udstilling var en del af festivalen Images Of The World. Medregnes de 41 gruppebesøg i forbindelse med aktivitetstilbudet *Islam i tropisk Afrika*, som blev etableret i 1999, udgjorde søgningen til de flerkulturelle temaer i 2000 i alt 280 gruppebesøg, svarende til 11 % af samtlige undervisningsbesøg i PP. Heraf tegnede særudstillingen *En rejse som ingen anden* sig med 145 grupper for knap halvdelen.

Ved de nævnte undervisningsaktiviteter har der generelt været lagt vægt på hands-on muligheder og større selvaktivitet for eleverne. Arbejdet med udvikling af mere eksperimenterende og interaktive formidlingsformer for børn og unge, der i kontrakten er anført som en specifik målsætning i forbindelse med de nye udstillingslokaler i kælderen, kom i enestående grad til at præge særudstillingen *En rejse*

som ingen anden. Den grundlæggende idé, at anvende identifikation og empati som formidlingsform, gjorde det umuligt for den besøgende alene at forholde sig modtagende/iagttagende. Udstillingen fungerede i stedet som en totaloplevelse, hvor den enkelte også erfarede en mere eller mindre komplet sansemæssig og følelsesmæssig involvering. Den igangværende kvalitative evaluering af udstillingens effekt på besøgende giver denne foreløbige vurdering: ”Den[ne] viden, som erhverves under udstillingens fiktion udmærker sig som regulær erfaringsdannelse med både sansemæssige, følelsesmæssige og erkendelsesmæssige aspekter. Der er således tale om indsigter, som ikke blot opleves som vigtige af den pågældende person, men datamaterialet tyder også på at der er tale om personlig og stabil indsigt som vil indgå i det almene erkendelsesmæssige beredskab”. Der har været stor professionel interesse omkring udstillingen, og både lærerstuderende og universitetsstuderende i pædagogik, kommunikation og etnologi har skrevet opgaver om *En rejse som ingen anden*.

4.3 Biografteatrene

Det samlede publikumstal for Biografteateret i 2000 var 7.214. Der blev i alt vist 795 forestillinger, og der var i gennemsnit 9 personer pr. forestilling.

	1995	1996	1997	1998	1999	2000
Antal forevisninger	1535	1413	1190	951	1061	795
Publikum pr. forevisning	13	13	17	16	12	9
Publikum i alt	19955	18369	20411	15001	12259	7214

Som i de tidligere år er størstedelen af Biografteaterets repertoire tilknyttet særudstillingerne. Derfor er størstedelen af publikummet også at finde under *Verdensspejl* (3.238) og *Ånden i naturen* (3.478). 7,7 % af publikum i *Verdensspejl* og 8,1% af publikum *Ånden i naturen* besøgte også Biografteateret.

I 2000 var der ca. 250 færre forevisninger end i 1999. Dette skyldes primært at filmprogrammet til *Verdensspejl* for en stor del bestod af film, hvis varighed var betydeligt længere end normalt. Desuden var der ikke programsat film i sommerferien, da der ikke var nogen særudstilling. Erfaringsmæssigt er publikummet til filmforevisninger om sommeren meget lavt med mindre de præsenteres i forbindelse med en særudstilling.

Gennemsnittet pr. forestilling var i 2000 på 9, hvilket var lavere end eksempelvis 1999, hvor der var 12 tilskuere pr. forevisning. Det lavere gennemsnitstal og publikumstal i alt kan skyldes at særudstillingerne i 2000 havde færre besøgende end særudstillingerne i 1999. Desuden kan længden på filmene i forbindelse med *Verdensspejl* have betydning. Lange film (over 45 min.) har generelt lavere besøgstal end film med en kort varighed (under 30 min.).

Publikum fordelt på ugedage - ordnet efter publikum i alt:

Ugedag	Antal forevisninger	Gennemsnit pr. forevisning	Publikum i alt
onsdag	185	12	2289
torsdag	121	10	1223
tirsdag	122	9	1118
lørdag	127	7	866
fredag	116	7	865
søndag	115	7	833
mandag	9	2	20
	795	9	7214

Gratisdagen onsdag har det højeste publikumstal og gennemsnit pr. forevisning. I forhold til de øvrige år adskiller år 2000 sig ved at søndag ligger blandt de dage, der har lavest besøgstal. Søndag plejer at placere sig som nr. 2 på listen .

Skoleforestillinger fordelt på tema - ordnet efter publikum i alt:

Tema	Antal forevisninger	Gennemsnit pr. forevisning	Publikum i alt
Danmarks Middelalder	8	23	186
Danmarks Oldtid	7	19	132
Legetøjets Verden	1	25	25
Verdensspejl	24	21	509
Ånden i Naturen	45	24	1099
	85	23	1951

Ud af det samlede publikumstal var 1.951 personer fordelt på undervisningsgrupper, som på forhånd havde bestilt forevisning af en eller flere film. Den største andel var i forbindelse med særudstillingen *Ånden i naturen*, hvorefter følger *Verdensspejl*. I år 2000 var der 23 flere bestilte skoleforestillinger og 267 flere tilskuere end i 1999. Gennemsnittet af publikum pr. forestilling er højt i forhold til de almindelige forestillinger.

5.1 Elektronisk formidling

Informationsteknologiens brug i formidlingsøjemed udvider til stadighed mulighederne for præsentation af og interaktiv brug af information og viden fra museerne. Fra Nationalmuseets første 10 år gamle elektroniske "publikation" på videoplade med materiale fra Frihedsmuseet med tilhørende base og en primitiv brugergrænseflade, er der langt til den CD-ROM "Besættelsestiden i billeder 1940-45", som i 2000 blev udgivet ligeledes med materiale fra Frihedsmuseet. Og dog er der basalt set tale om det samme grundmateriale, nemlig genstande, genstandsbilleder og videofilm, denne gang suppleret

med fyldigere tekster og en langt mere avanceret søgeflade. Erfaringen fra dette projekt viser, at information i databaser kan genbruges selvom det fysiske medie som sådan ændres radikalt. CD-ROM'en synes at have ramt et efterspurgt marked, idet der i 2000 er solgt 200 stykker. Det vurderes, at det især er undervisningssektoren der efterspørger den slags udgivelser med fyldigt kildemateriale.

Nationalmuseets hjemmeside er efterhånden ved at blive indarbejdet som en væsentlig del af museets formidlingsflade. Desværre har det ikke været muligt at udarbejde en statistik for besøgene på hjemmesiden i 2000. Det skyldes, at statistikprogrammet brød sammen i foråret, og da webmasteren ophørte pr. 1/6 har der ikke været lejlighed til at forsøge at genetablere en statistik, idet kræfterne har været koncentreret om at vedligeholde og opdatere hjemmesidens publikumsorienterede dele. I årets løb er der udarbejdet hjemmesider til følgende særudstillinger *Ånden i naturen*, *Verdensspejl*, *En rejse som ingen anden*. Hjemmesiden til *Børns Liv og Ret* er blevet opdateret med en grønlandsk version.

Frilandsmuseets og Frihedsmuseets hjemmesider er blevet fornyet, og der er blevet lagt en hel ny sektion fra Undervisningscenteret på hjemmesiden med det fulde undervisningsmateriale. Herudover har der været hjemmesider og tilmelding til konferencen ICME2000.

Internettet er også et medie i sig selv og dermed vært for netbårne projekter, som udelukkende er publiceret på nettet dvs. "virtuelle museumsudstillinger". I denne kategori hører den virtuelle udstilling fra Frihedsmuseet, som blev publiceret i efteråret 2000, som rummer tematiske rundvisninger, genstande og historiske oversigter. Projektet "Kongens Kunstammer", der er støttet af Kulturnet Danmark, og som vil blive publiceret i løbet af 2001 vil skabe en virtuel adgang til dele af Frederik den 3.s kunstkammer og særlige interaktive pædagogiske indgange.

Til intern information publiceres personalebladet "Natmus" nu primært i en web-version, med adgang kun for museets medarbejdere.

Nationalmuseet introducerede i 1999 en ny form for formidling over for sit publikum i form af en audio-guide til udvalgte genstande i de faste samlinger. Denne elektroniske formidling blev i 2000 udbygget med en audio-guide til særudstillingen *Ånden i Naturen*, som på samme måde som audio-guiden til de faste samlinger giver uddybende informationer til udvalgte genstande i udstillingen

6.1. Kulturelle arrangementer

Et helt nyt initiativ blev i 2000 til virkelighed på Frilandsmuseet, idet en gruppe nyansatte aktører iklædt tidstypiske dragter befolkede museets gårde og huse med dagligdags arbejdsopgaver og håndværk anno slutningen af 1800-tallet. I højsæsonen (11/6 - 31/8) og i påsken og efterårsferien var mindst fem forskellige aktiviteter med de nye aktører i gang. Det kunne være: fiskerkonen, spillemænd, skrædderen, pottemageren, kvinder i bindestuen, kogepigen i herregårdskøkkenet, sadelmageren, væveren, pilefletteren samt bondemanden og bondekonen, der arbejder i marken. Herudover var der temauger med plantefarvning, høstarbejde, tro og overtro, vask og efterårsferietema om kartofler - foruden seks onsdage med leg for børn og voksne, historiefortælling og seks arrangementer med folkeliv omkring gårdene. I resten af sæsonen var der et mindre antal aktiviteter af samme karakter som

i højsæsonen. Herved blev første skridt taget til en højere grad af liv i og omkring gårdene og husene. Den nye aktivitet blev meget positivt modtaget af publikum og vil i 2001 blive yderligere udbygget ligesom der vil blive foretaget en systematisk undersøgelse af publikums oplevelse af museumsbesøget, herunder aktiviteterne. Sæsonen 2000 forløb også med aktiviteter i stil med de tidligere år, dog var der ikke åbent i december, og med fejringen af Hugin og Munin Klubbens 10 års fødselsdag:

25 folkedans

1 international folkedanserday

4 søndagsarrangementer på friluftsscenen med bl.a. teater og koncerter

De kulturelle arrangementer i Prinsens Palais koncentrerede sig dels om de aktuelle særudstillinger - hvor især *Ånden i Naturen* blev suppleret med et stort program af foredrag, oplæsninger, musikkoncerter, byvandring m.m. både i forbindelse med festivalen Golden Days i september og i hele udstillingsperioden - og dels om arrangementer der fulgte årstidens gang med fokus på fastelavn, påske og jul samt særlige børnearrangementer i børnenes vinter- og efterårsferie. Til udstillingen *Hvorfor bader invalider ikke* havde Dansk Handicap Forbund tilrettelagt film, foredrag, debataften og en høring, som alle fandt sted på Nationalmuseet. Ligeledes blev udstillingen *En rejse som ingen anden* ledsaget af en række onsdagsmøder arrangeret af Dansk Flygtningehjælp, Amnesty International, Mellemfolkeligt Samvirke og Nationalmuseet.

Det kgl. Teaters Kammerkoncerter 6/2 og 12/3

European Heritage 19/1 - 12/4

Foredragsserie i Prinsens Palais og Brede hvor en række af museets inspektører fortæller om det danske kulturlandskab set fra forskellige vinkle

Vinterferieprogram for børn 15/2 - 18/2

Workshops om børn i Kina, Grønland, Latinamerika og Nordamerika

Fastelavn 4/3

Alverdens børn i leg. Sang, gøgl og underholdning i forhallen

Workshop i Børnenes Museum 9/4

Gækkebreve

Fødselsdagsfest 28/5

Hugin og Munin Klubbens 10-års fødselsdag på Frilandsmuseet med mange aktiviteter

Børnebal med spillefrøken og danselærer 2/7

Dans for børn i festsalen

Arktisk livsopfattelse - ånder og maskedans 16/7

Optræden i festsal

Danseoptræden i forhallen ved grønlandske børn fra Narsaq 19/7 - 27/7

Børn i klunketidens borgerhjem 23/7

Omvisning i Nationalmuseets klunkehjem og i temaudstillingen "Legetøjets verden - en verden i leg"

Copenhagen Jazz Festival 9/7 og 10/7

Midnatskoncerter

Spa@zz.com - en teknoballet og multimedie forestilling skildret i dans, teater, musik og billeder, 17/8-24/8

Seks guldaldersøndage i forbindelse med Golden Days festivalen og særudstillingen "Ånden i Naturen" 27/8, 3/9, 10/9, 15/10, 22/10, 3/12

Arrangementerne omfattede forestillingen "Den grimme ælling" for børn 2-4 år, omvisninger i udstillingen, demonstrationer af fysiske forsøg, oplæsninger af "Flugten til Amerika", koncerter med elever fra Det Kgl. Danske Musikkonservatorium, foredrag om Kamma Rahbeks have, workshop med blomsterdekorationer fra guldalderperioden, foredrag om Skovgaard og den romantiske naturopfattelse, foredrag om rosen og haven i guldalderen, oplæsning af "Hauch - digter og naturvidenskabsmand", foredrag om healing og hypnose i guldalderen, historier og sange for børn, bading af småkager fra guldalderen

Mad i middelalderen 10/9

Workshop i middelalderkøkkenet i Børnenes Museum

Flinthuggerens arbejde 17/9

Workshop for børn

"Med livet i vandkorpen" 29/9 - 14/10

Copenhagen Comedy's forestilling om kærlighed, sex og ansvar af Kåre Bluitgen og Lars Knutzon. I biografen

Kulturnat 13/10

"Stemmer i natten" var overskriften på Copenhagen Choir's optræden med sang i større og mindre grupper rundt omkring på museet. Derudover medvirkede museets omvisere med introduktioner i dele af de faste samlinger, og der var omvisninger i særudstillingen Ånden i Naturen.

Drager på Nationalmuseet 15/10

Optakt til efterårsferien

Tegne- og drageværksted i efterårsferien

Workshops for børn

Jul i Klunkehjemmet lørdage og søndage i december

Juletræet står pyntet med den originale julestads

Stort juletræ på forpladsen pyntet med lys og japanske tempelklokker

Gammeldags julestads 12/12

Workshop i Børnenes Museums skolestue

6.2. Museumsklubben Nationalmuseets Venner og Hugin og Munin Klubben

Museumsklubben Nationalmuseets Venner og Hugin og Munin Klubben er et særligt tilbud til børn og voksne om en tættere tilknytning til Nationalmuseet. Museumsklubben afsluttede med udgangen af 2000 sit tredje år, hvorimod Hugin og Munin Klubben i 2000 fejrede sin 10 års fødselsdag.

Hugin og Munin Klubbens formål er at styrke børns interesse for historien og museets arbejde igennem aktiv medvirken i særligt tilrettelagte arrangementer. Foruden Nationalmuseets Hugin og Munin Klub findes der nu fire Hugin og Munin Klubber ude i landet: i Silkeborg, i Odense, i Københavns Vestegn og som nytilkommen i 2000 i Randers. Nationalmuseets klub fungerer som moderklub for de øvrige klubber.

Fælles for Nationalmuseets to klubber er den eksklusivitet som kun klubbernes medlemmer nyder godt af. Klubbernes eksistens er endvidere et element i museets samlede markedsføring og udbredelse af kendskabet til og interessen for Nationalmuseet blandt børn og voksne.

Museumsklubben fortsatte i 2000 sit høje aktivitetsniveau i form af særligt tilrettelagte arrangementer, ture og rejser. Alle gennemført med tilstedeværelsen af et stort antal medlemmer.

Ved sin start i 1998 videreførte Museumsklubben de kontingentsatser, som den tidligere forening gennem nogle år havde haft. Dog blev museets årbog, Arbejdsmarken, skilt ud af det egentlige kontingent og gjort valgfri. I 2000 blev det imidlertid nødvendigt at regulere Klubbens kontingentsatser op i takt med forhøjelsen af den almindelige entrépris til museet, som blev indført i 1999, og prisen på Arbejdsmarken måtte ligeledes forøges, således at Klubbens abonnementsindtægter på bogen i større omfang harmonerer med de reelle udgifter.

Hugin og Munin Klubben havde ligeledes haft uændret kontingentsats i mange år, men måtte fra årsskiftet 2000 lade det stige fra 75 kr. til 110 kr.

Firmamedlemskab havde hidtil kunnet tegnes for 1200 kr., men fra juli måned blev kontingentet i forbindelse med nyt koncept sat op til 1800 kr. Den mest markante nye fordel for firmaer var indførelsen af særlige priser ved leje af Nationalmuseets lokaler. Et incitament der gerne skulle få firmaer til at tegne medlemskab af Museumsklubben. Ud over særpriser på leje af lokaler får firmamedlemmer tilsendt 40 fribilletter til Nationalmuseet, fem eksemplarer af NYT, fire plakater til museets særudstillinger, Arbejdsmarken samt et personligt medlemskort til en navngiven person i firmaet.

Ved årets udgang var det samlede antal medlemmer på 8.113 svarende til 6.422 medlemskaber. Fordelingen på de enkelte typer medlemskab ser således ud:

Type	Antal medlemskaber	Antal medlemmer
Hugin og Munin	781	781
Ungdom	74	74
Ungdom par	6	12
Enkelt	2.471	2.471
Par	1.036	2.036
Pensionist	1.509	1.509
Pensionist par	532	1.064
Firma	13	130
I alt	6.422	8.113

I 2000 har Museumsklubben fået 999 nye medlemmer, svarende til 822 medlemskaber, og Hugin og Munin Klubben har fået 183 nye medlemmer. Disse nyindmeldelser har ikke kunnet opveje antallet af udmeldelser, og der var ved årets slutning en nettotilbagegang i medlemstallet på 69. Udmeldelserne skal især ses i forbindelse med prisstigningen å kontingenterne i Museumsklubben. Hertil kommer et mærkbart fald i medlemsskaren blandt de oprindelige medlemmer. Nogle Hugin og Munin børn melder sig ud efter et år eller to, sandsynligvis for at prøve andre aktiviteter i det store fritidstilbud der er til børn.

Nedgangen i medlemstal i år 2000 var dog markant mindre end nedgangen i besøgstal for museet generelt: 0,9 % mod 17,5 % nedgang i besøgstal. Siden Klubbens start i 1998 er medlemsskaren nu forøget med 38,4 %.

Det har fra Museumsklubbens start været en målsætning at have tiltrukket 13.000 medlemmer ved udgangen af år 2000 og 16.600 ved udgangen af år 2001. Således har f.eks. Statens Museum for Kunst en museumsklub med p.t. ca. 4.200 medlemmer, mens den største museumsklub stadigvæk er Louisianaklubben med ca. 30.000 medlemmer.

Alligevel vil der fra årsskiftet blive taget initiativ til en ændret og øget markedsføring af klubben med udgangspunkt i en større synlighed på museet hvor et allerede interesseret publikum befinder sig. To nyansatte medarbejdere i Informationsskranken vil knytte klubarbejdet tæt til arbejdet i Informationsskranken hvorved medlemmer altid vil kunne blive betjent direkte i Informationsskranken og potentielt nye medlemmer ligeledes får lejlighed til at stifte bekendtskab med Klubben allerede i Informationsskranken/billetsalget.

Det første skridt i en samarbejdsmodel med Frihedsmuseets Venner blev taget i 2000, således at Frihedsmuseets Venner som noget nyt fik tilsendt NYT, og at deres foredrag blev en integreret del af Museumsklubbens aktiviteter.

Museumsklubben gennemførte i 2000 27 arrangementer, 42 ture og en rejse til Sydgrønland.

Hugin og Munin Klubben gennemførte i 2000 18 arrangementer, herunder 10-års fødselsdagsfesten som blev holdt på Frilandsmuseet, to arkæologiske udgravninger i Høje Taastrup, to sejladsere på Roskilde Fjord og et 3-dages sommerkursus på Frilandsmuseet.

6.3. Publikationer, markedsføring og pr

Tidsskriftet NYT er fortsat udkommet kvartalsvis og informerer bredt om Nationalmuseets virke. I hvert nummer behandler størstedelen af artiklerne et fælles tema, som kan være en kommende særudstilling, et fokus- eller funktionsområde. I år 2000 fokuserede et nummer bl.a. på kulturel mangfoldighed og to øvrige koncentrerede sig om henholdsvis *Ånden i Naturen* og *Utimit - retur - return*.

Nationalmuseets årbog *Arbejdsmarken* år 2000 udkom som en særudgave i form af en rigt illustreret bog om Nationalmuseet der i billeder og ord fortalte om museet og dets virke. Bogen udkom både i en dansk og en engelsk udgave.

Markedsføringen af Nationalmuseet dækker både de permanente samlinger og særudstillinger og arrangementer. Den primære markedsføring af de permanente samlinger sker via annoncering i trykte medier (danske og enkelte svenske) og ved produktion af to udstillingsprogrammer - et omhandlende særudstillinger, temaudstillinger og permanente samlinger i Prinsens Palais og et omhandlende Frilandsmuseet.

Ved markedsføringen af særudstillinger er der søgt en kombination af medier, som bedst muligt har matchet hver enkelt udstillings tema og udtryk. Til særudstillingen *Verdensspejl* blev der produceret en mindre trefløjet udstillingsbrochure, mens der til *Ånden i Naturen* blev lavet en folder på 16 sider indeholdende oplysninger om udstilling, aktiviteter og film.

Derudover er markedsføringen foregået som annoncering i henholdsvis dagblade, magasiner, turistmedier og på lysavis samt ved produktion/distribution af plakater, hængeskilte i s-tog, plakater på bagsiden af busserne, GoCards og BogCards.

Brochurer og plakater er hovedsagelig distribueret til turistinformationer, biblioteker, hoteller og uddannelsesinstitutioner. Museets offentlige omvisninger og arrangementer i såvel de permanente samlinger som tema- og særudstillinger er annonceret på museets hjemmeside mindst tre måneder før de finder sted. I papirform tilsendes de månedligt til dagspressen, lokalaviser, turistorganisationer og -medier samt de elektroniske medier – primært med henblik på omtale i diverse kalendere. Endvidere opslås de på ugebasis på plakat i forhallen.

Pressemeddelelser med information om store og små særudstillinger, om aktiviteter og omvisninger og om museets drift tilsendes pr post eller mail trykte og elektroniske medier og lægges på hjemmesiden. Derudover opdateres informationer om museet i diverse opslagsværker, guider, kalendre i både Danmark og udlandet.

Udover en månedlig pressemeddelelse med oversigt over aktiviteter og omvisninger blev følgende pressemeddelelser udsendt i 2000:

Januar: Mangfoldighedens Danmark start; Mangfoldighedens Danmark, Gundestrupkarret; Frilandsmuseet annoncerer efter aktører; Film om eskimoisk kultur

Februar: Gateway to Greenland åbner; Gateway to Greenland UK; Mangfoldighedens Danmark, nøglen; Vinterferie, fastelavnsfest

Marts: Mangfoldighedens Danmark; Diversity; Mangfoldighedens Danmark, Aladdins lampe; Frihedsmuseet, Besættelsestiden i billeder, Frihedsmuseet presseinvitation

April: Friland og Brede Værk åbner; Olaf Olsen buste; Friland påske; Teaterstykket Smuds;

Maj: Harald Salomons mønter; Soul in Nature; Ånden i naturen; Presseinvitation Nyt liv på Friland;

Juni: Fund af kultøkse fra bronzealderen; En rejse som ingen anden; A Journey unlike any other; Mangfoldighedens Danmark, Brd. Olsen;

Juli: Ånden i naturen; Soul in nature; Friland sommer; Presseinvitation En rejse

August: Mangfoldighedens Danmark, tyske mindretal; Presseinvitation Golden Days, Ånden i naturen; Friland høst; Friland skure;

September: Bevaringsafdelingen forskningsresultater; Film for børn; Efterårsferie Friland, Efterårsferie Prinsens Palais; Rejsen forlænges; Hvorfor bader invalider ikke;:

Oktober: Efterårsferie; Kulturnat; Typiskt!;

November: Aktiviteter ifm Hvorfor bader ...; Ånden i naturen, Julesøndag;

December: Social partnerskabs aftale; Fyrskib reddet; Mangfoldighedens Danmark slutter; Vinterferie 2001; Utimut; Paul-Emile Victor

Formidlingsafdelingen abonnerer hos udklipsbureauet Observer på søgeordene: Nationalmuseet, Rigsantikvar, Frilandsmuseet, Brede Værk, Brede Hovedbygning, Frihedsmuseet, lille Mølle og Klunkehjemmet.

Disse søgeord har i år 2000 givet i alt 2.552 presseklip foruden ca. 25 omtaler i radio og tv. Det samlede antal presseklip opnår en spredning på 138.008.482 udregnet efter det enkelte avisoplæg og antal gange en omtale har været bragt. Eksempelvis bragte Berlingske Tidende i alt 154 artikler, hvori et af søgeordene var nævnt. Politiken bragte i alt 181, Aktuelt 52, BT 43, Information 46, Morgenavisen Jyllands Posten 80, JP København 53, Fyens Stiftstidende 71.

August måned i år 2000 var den måned med flest omtaler, 299 i dagblade og 15 i illustrerede blade, juli måned var den næsthøjeste med 234 klip fra dagblade. Det høje antal klip i juli og august skyldes det store antal artikler i forbindelse med udstillingerne Ånden i naturen og En rejse som ingen anden. Til sammenligning var den laveste måned i år 2000 januar med 138 dagbladsklip.

7.1 Museumsbutikken

Butikkerne består af Museumsbutikken i Prinsens Palais, Frilandsmuseets butik samt Frihedsmuseets butik. Det er en målsætning, at museumsbutikkerne skal hvile økonomisk i sig selv. Resultat vurderes på baggrund af et regnskab opstillet efter samme principper som i en privat virksomhed.

Regnskab 1997 - 2000 (1000 kr.):

	R	R	R	R
	1997	1998	1999	2000
Omsætning*	6.210	4.403	5.726	4.821
Varekøb	3.603	2.352	3.129	2.526
Bruttoavance	2.607	2.052	2.598	2.295
Omkostninger	2.169	1.985	2.323	2.414
Resultat før varelagerforskydning	438	67	274	-119
Varelagerforskydning	- 24	- 85	21	**
Resultat efter varelagerforskydning	414	- 18	296	-119

*Tallene er uden moms og korrigeret for rabatter

** Det færdige resultat mangler, men skønnes at være en mindre negativ forskydning

Omsætningen i år 2000 faldt med besøgstallet. Postordre niveauet holdt (inkl. moms): 1999 = 1.177.400 kr., 2000 = 1.024.800 kr. Dvs. at i Prinsens Palais er omsætningen inkl. moms pr. besøgende 12,69 kr. Mere end 95% af postordrene relaterer sig til Prinsens Palais og medregnes dette er omsætningen pr. besøgende 15,65 kr.

Underskuddet fremkommer som en blanding af 1) et mindre kundeunderlag, 2) af øgede omkostninger (personale og finansiering) og 3) en realisering af en del af varelageret som var langsomt omsætteligt og derfor nedsat i pris. Denne oprydning betyder, at varelageret nu kan siges at være mere kurant. Trods den kortere sæson for Frilandsmuseet i år 2000 er omsætningen i butikken steget fra 538.400 kr. til 589.100 kr. inkl. moms.

Frihedsmuseets omsætning er steget fra 175.700 kr. til 230.200 kr., hvilket må betegnes som meget tilfredsstillende.