

Formidlingsrapport 2001

1.0	Formidling		02
1.1	Målsætning for Nationalmuseets formidling		02
1.2	2001 i hovedtræk		02
2.1	Ressourcer og finansiering	03	
2.1.1	Finansiering af særudstillinger		04
2.2	Udstillingsarealer	04	
2.3	Ny permanent udstilling		04
2.4	Særudstilling i Egmonthallen	05	
2.5	Øvrige mindre særudstillinger		05
3.1	Besøgstal		07
3.1.1	Besøgstal i særudstillingerne	10	
3.1.2	Besøgstal i permanente udstillinger		12
3.2	Publikumsundersøgelser		13
4.1	Undervisning		14
4.2	Nye fokusområder i undervisningen	16	
4.3	Biografteater og videncenter		17
5.1	Elektronisk formidling		18
6.1	Kulturelle arrangementer		19
6.2	Museumsklubben Nationalmuseets Venner og Hugin og Munin Klubben	21	
6.3	Publikationer og markedsføring		23
6.4	Pressearbejde		26
7.1	Museumsbutikken	28	

1.0. Formidling

Ved afslutningen af hvert finansår opsummerer Nationalmuseet gennem virksomhedsregnskab og en række mere detaljerede rapporter hovedtendenser i årets aktiviteter.

Nærværende rapport handler om formidlingsdelen af denne virksomhed.

1.1. Målsætning for museets formidling

Nationalmuseet er Danmarks kulturhistoriske centralmuseum, med forpligtelse til at formidle den forskningsbaserede viden, der henter sit udgangspunkt i egne og eksterne samlinger, arkiver, antikvarisk arbejde og øvrig museumsvirksomhed.

Formidlingen har til formål at bidrage til en forståelse af:

- Danmarks og verdens kulturer, deres materielle kultur, identitet og indbyrdes afhængighed
- sammenhængen mellem samfund og samfundsudvikling
- samspillet mellem menneske og natur.

Nationalmuseets omfattende og bredt sammensatte samlinger giver et enestående grundlag for at formidle et helhedsperspektiv, lange linjer og sammenhænge mellem forskellige perioder, regioner og kulturer. Samtidigt skaber formidlingen ramme om mødet mellem genstande og mennesker, samlinger og offentlighed, museum og brugere.

Museet formidler denne viden gennem udstillinger, omvisninger og undervisning, publikationer, foredrag og demonstrationer samt øvrige kulturelle aktiviteter, som kan medvirke til at levendegøre museets samlinger.

Formidlingen foregår i et tæt samarbejde mellem museets afdelinger gennem tværgående udvalg og projektdefinerede arbejdsgrupper med Formidlingsafdelingen som koordinator.

Gennem en tæt sammenhæng mellem museets formidling og dets øvrige aktiviteter og et tæt samarbejde med museer i ind- og udland søges en hensigtsmæssig ressourcudnyttelse i forhold til det aktivitets- og kvalitetsniveau, der forventes af museet.

Inden for museets helhed er det Formidlingsafdelingens særlige formål og ansvar at initiere, koordinere og evaluere formidlingsaktiviteter og udvikle og fremme det formidlingsperspektiv, der ofte vil være en mulig dimension af andre museale arbejdsområder.

Det er en fortsat udfordring for museet at øge befolkningens formelle og reelle adgang til museets samlinger og viden gennem en formidling, som afspejler de skiftende regionale, etniske, religiøse, alders- og kønsmæssige træk i befolkningen.

1.2 2001 i hovedtræk

I 2001 arbejdede museet med flere krævende formidlingsopgaver, der var et resultat af indfrielsen af to resultatmål: videreudviklingen af det nye formidlingskoncept på Frilandsmuseet samt åbningen af den nye permanente udstilling *Danmarkshistorier 1660-2000*. For Frilandsmuseets del kulminerede aktiviteterne i den velbesøgte jubilæumsdag den 17. juni med ca. 11.000 besøgende på Frilandsmuseet og ca. 6.000 besøgende i Brede. Frilandsmuseet kunne ligeledes i 2001 notere en markant fremgang i besøgstallet på ca. 40.000 besøgende.

Åbningen af *Danmarkshistorier* den 30. november markerede afslutningen på flere års arbejde med nyopstillingen af de permanente samlinger vedrørende nyere tids kulturhistorie. Udstillingen fik en livlig

presseomtale og blev allerede den første måned besøgt af mere end 16.000 gæster. Aktivitetsniveauet på særudstillingsområdet var til gengæld mere normalt med en større udstilling i Egmonthallen og en række mindre særudstillinger.

Et stigende antal gæster benytter museets undervisningstilbud. I 2001 drejede det sig om ca. 121.000 mod ca. 92.000 året før. I modsætning til tidligere år var det ikke særudstillingerne men derimod de permanente udstillinger, som tegnede sig for størsteparten af undervisningstilbuddene. Stigningen skyldtes bl.a. udviklingen af nye undervisningstilbud med relation til de etnografiske samlinger.

Museets hjemmesider besøges flittigt og udvikles løbende i relation til nye udstillinger. Den virtuelle udstilling *Kongens Kunstkammer* blev færdig til lancering i begyndelsen af 2002. I forbindelse med *Danmarkshistorier* er der udviklet nye typer af tilbud til de besøgende i form af ruteplaner til forskellige temaer i udstillingen.

Derimod bød året på store problemer for Børnenes Museum i form af insektangreb. En stor del af udstillingen har derfor været lukket siden marts. Der er endnu ikke fundet en løsning på problemet, men der arbejdes sideløbende med udvikling af nye former for undervisningstilbud til denne del af museet.

I 2001 blev der foretaget en analyse af formidlingsafdelingens funktioner og arbejdsområder set i relation til museets øvrige virke. Analysen udgør en del af grundlaget for formidlingsafdelingens arbejdsopgaver i 2002.

2.1. Ressourcer og finansiering

For denne kontraktperiode har formidlingens andel af museets udgifter været regnskabsført således:

	1997	1998	1999	2000	2001
Finanslov	34.088.000	31.956.000	36.288.000	34.197.000	40.236.000
Tilskud	6.051.000	5.583.000	4.026.000	7.722.000	5.078.000
i alt	40.139.000	37.539.000	40.314.000	37.919.000	45.314.000
årsværk	68	66	71	74	89
% af omsætning	17	16	17	17	18

Der er i 2001 anvendt ca. 20 % flere personaleressourcer på museet til formidling end i året før. Det øgede personaleforbrug på formidlingsområdet er anvendt til etableringen af udstillingen 'Danmarkshistorier'. Der er således i Nyere Tids Samling anvendt 5,5 årsværk mere i 2001 til formidling end i 2000. Endvidere er der i Bevaringsafdelingen anvendt 7,9 årsværk mere i 2001 til etablering af udstillinger end i året før. Denne indsats er anvendt til konservering af de genstande, som indgår i 'Danmarkshistorier'.

Samlet set står færdiggørelsen af 'Danmarkshistorier' for 95 % af den øgede personaleindsats i 2001 på formidlingsområdet i forhold til året før.

Derimod var formidlingens andel af museets samlede omsætning i 2001 stort set uændret i forhold til året før. Stigningen fra 17 til 18 % i formidlingens andel af museets omsætning skal forklares med, at der ved beregningen af de enkelte hovedformåls andel af museets samlede omsætning i 2001 er taget hensyn til sammensætningen af medarbejderstaben og til de enkelte faggruppers faktiske lønomkostninger.

Populært sagt koster en times rengøring ikke det samme som en times akademisk arbejde. Derfor er der med virkning fra 2001 indført en opdeling af museets medarbejdere i 4 omkostningsgrupper i forbindelse med tidsregistreringen. Anvendelsen af tidsregistreringens oplysninger om fordelingen af de registrerede timer på disse fire omkostningsgrupper sammen med de regnskabsmæssige oplysninger om de ikke-lønrelaterede udgifters fordeling på hovedformål har i 2001 givet en væsentligt forbedret information om de enkelte hovedformåls andel af den samlede omsætning, jf. Nationalmuseets Virksomhedsregnskab 2001.

2.1.1. Finansiering af særudstillinger

Nationalmuseet modtager flere eksterne tilskud end nogensinde før, men der har som nævnt i tidligere rapporter vist sig en tendens til, at fondenes foretrukne mål i disse år synes at være forsknings- og undersøgelsesområderne. Der har i 2001 kun været afsat budget på 3,5 mio. kr. til dækning af én særudstilling, idet beløbet til årets anden særudstilling har været overført til budgettet for den permanente udstilling *Danmarkshistorier*, som tidligt i forløbet viste sig at være underbudgetteret. Fondsmidler forøgede ovennævnte særudstillingsbudget til i alt 3,7 mio. kr.

2.2. Udstillingsarealer

Museets samlede udstillingsareal var i 2001 fordelt som følger:

	R 1995	R 1996	R 1997	R 1998	R 1999	R 2000	R 2001
<i>Prinsens Palais:</i>	7	7,2	7,8	7,8	7,8	6,9	8,5
Heraf nyopstilling 1991-2001 (akkumuleret)	4,7	4,9	5,6	5,6	5,6	5,6	7,2
<i>Bredemuseet:</i>	0,8	0,8	0,8	0,8	0,8	0,8	0,8
<i>Frilandsmuseet:</i>	11,9	12,2	13,5	13,5	13,5	13,5	13,5

Kvadratmetertallet for Frilandsmuseet handler om kvadratmeter museumsbygninger. Frilandsmuseet har et publikumstilgængeligt areal på ca. 25 hektar. I 1996 åbnedes tilbygningen til Ellested Vandmølle og i 1997 blev hovedbygningen til herregården Østergård opført.

I 2001 åbnede den permanente udstilling *Danmarkshistorier*.

2.3. Ny permanent udstilling – Danmarkshistorier 1660-2000

Med åbningen af den permanente udstilling *Danmarkshistorier 1660-2000* den 30. november 2001 passerede Nationalmuseet en vigtig milepæl, idet den sidste etape i museets arbejde med at nyopstille de gamle samlinger hermed kunne afsluttes.

Danmarkshistorier er på den ene side en sammenhængende historie om land og befolkning igennem 340 år. På den anden side fortælles historien på forskellige niveauer set ud fra såvel statens, individets som forskellige befolkningsgruppers synsvinkel. Udstillingen rummer ca. 5000 genstande fra Nyere Tids Samling. De stammer fra vidt forskellige egne og miljøer men har det tilfælles, at de fortæller historier – om hverdag og højtid, om den danske stat og nation, og om forskellige livsformer og individer igennem de sidste 340 år. I udstillingen kan publikum vælge frit om de vil bevæge sig fremad eller bagud gennem historien afhængigt af hvilken periode, den enkelte har lyst til at fordybe sig i.

Udstillingen er placeret på 2. sal over de permanente samlinger fra Danmarks Oldtid og Middelalder. Landets historie fra fortid til nutid bliver herved kædet sammen til en helhed. Med sine 1600 m² og 37 rum blev udstillingen samtidig det mest omfattende projekt, museet har arbejdet med siden genåbningen i 1992.

2.4. Særudstilling i Egmonthallen

Som nævnt ovenfor blev der i 2001 kun vist en stor særudstilling i Egmonthallen:

På sporet af mennesket. Dawn of the human Spirit

21/4 - 9/9 2001

Udstilling om hulemalerier og klippekunst med fem rekonstruerede huler og klippemiljøer fra flere verdensdele, og optagelser fra ellers svært tilgængelige eller lukkede huler dels ved mindre skærme dels i 360 graders biograf. Et afsnit af udstillingen viste rekvisitter brugt af samiske og sibiriske shamaner udlånt fra kunstkammeret i St. Petersborg og eksempler på stenaldermenneskets tankeverden i form af genstande fra Danmarks Oldtid.

Udstillingen fortalte om de tidligste artistiske, intellektuelle og kulturhistoriske spor, mennesket har efterladt på hule- og klippevægge i form af symbolske tegn, indridsede billeder og malerier.

Udstillingen var produceret af United Exhibits, som også producerede udstillingen Missing Links - alive, som Nationalmuseet viste i 1997. Udstillingen havde forinden været vist i Köln og Wien, og efter Nationalmuseet blev den vist i en mindre udgave på Moesgård Museum og Odense Bys Museer. Der var et bredt udbud af aktiviteter og en række introduktioner til udstillingen for publikum.

Udstillingen havde ligesom særudstillingen *Missing Links* en formidlingsform, som afviger fra de traditionelle museumsudstillinger, og der var derfor også såvel eksternt som internt en diskussion af, om denne type udstillinger har sin berettigelse på museer. Det var imidlertid museets ønske, at udstillingen med sin lette tilgængelighed ved hjælp af de interaktive og scenografiske elementer, skulle sætte museet i kontakt med nye publikumsgrupper. Dette har også vist sig at være lykkedes, idet ca. en tredjedel af de besøgende via publikumsundersøgelserne gav udtryk for, at det var første gang, at de besøgte museet, og at udstillingen havde været spændende og oplysende, og givet dem ny viden om menneskets tidligste kulturhistoriske spor.

2.5. Øvrige mindre særudstillinger

Ud over den store særudstilling *På sporet af mennesket* var året præget af en række mindre særudstillinger. Det omfattende dansk-grønlandske museumssamarbejde om overførslen af museumssamlinger fra Nationalmuseet til Grønlands Nationalmuseum blev afsluttet med en udstilling om hele projektet og viste en række af genstandene omfattet af overførslen. Udstillingen fik titlen *Utimut-retur-return* og blev vist i perioden 13. januar – 15. april i lokalerne på 2. sal i Etnografisk Samling. Udstillingen havde stor publikumsinteresse, hvilket besøgstallet i Skatkamrene for årets første måneder viser (der finder én samlet tælling sted i Skatkamrene, som særudstillingslokalerne er en del af) (se punkt 3.1.2). Udstillingen af *National Geographic – fotos og forsider* åbnede 12. maj i lokalerne på 2. sal. Den appellerede til nye publikumsgrupper (dels et yngre publikum og dels et stort publikum af fotointeresserede), og udstillingen var så populær at den blev forlænget med en måned frem til 15. august. Derudover blev den også åbnet onsdag aften, da museet i forvejen havde onsdag aften åbent i *På sporet af mennesket*. I efteråret vistes en særudstilling omkring temaet dragter og tekstiler med titlen *Alle tiders tøj – historiske dragter i nyt design*. Udstillingen udsprang af et samarbejde med Danmarks Designskole, Designskolen Kolding og Teko Center Danmark. Inspireret af museets udstillede dragter og enkelte andre genstande skabte studerende fra de tre skoler nye

fortolkninger af museets dragter både i materialevalg og design. De omkring 70 nye dragter blev udstillet rundt omkring i museets permanente udstillinger ved siden af deres inspirationskilde. Med denne udstilling blev der således sat ny fokus på de permanente udstillinger. Udstillingen tiltrak et stort, ungt publikum, som museet på denne måde fik i tale.

Der har i 2001 været vist følgende mindre udstillinger:

Utimut-retur-return. Overførsel af museumssamlinger fra Danmark til Grønland

Katersugaatimik Danmark-imit Kalaallit Nunaannut uterartitsineq

Transfer of museum collections from Denmark to Greenland

13. januar – 15. april 2001

I forbindelse med tredje og sidste tilbageførsel af genstande fra Nationalmuseet til Grønlands Nationalmuseum vist i etnografisk samlings særudstillingslokaler på 2. sal en udstilling om tilbageførselshistorien og med et udsnit af de genstande der skulle tilbageføres.

Paul-Emile Victor

13. januar – 15. april 2001

Udstilling i forhallen om den franske arktiske forsker Paul-Emile og hans forskning i dels de eskimoiske traditioner i Østgrønland efter deltagelse i en ekspedition dertil i 1934 dels hans bidrag til den geologiske videnskab om Grønland efter deltagelse i en fransk polarekspedition både til det arktiske område og til Antarktisk i 1947.

200 året for slaget på Rheden, 2. april 1801

6. marts – 13. maj 2001

Møntsamlingen markerede 200-års dagen med en lille udstilling i deres særudstillingsmontre af de relevante medaljer, heriblandt flere berømte. En engelsk mindemedalje, der nyligt er tilføjet samlingen, indgik i udstillingen.

Tømmerhandler Fog's værktøjssamling

28. april – 21. oktober 2001

Udstillingen i forhallen viste en samling på 100-150 stykker værktøj (save, høvle, bor, stemmejern med mere), som tømmerhandleren har samlet gennem tiderne.

National Geographic – fotos og forsider

12. maj – 15. juli, forlænget til 15. august 2001

En udstilling i Etnografisk Samlings særudstillingslokaler på 2. sal af de bedste fotos fra National Geographic. Udstillingen var meget besøgt, og det blev derfor besluttet at forlænge den hen over sommeren.

Japanske dukker

10. august – 23. september 2001

I forrummet til Børnenes Museum og biografen vist en udstilling af de populære Kokeshi dukker i drejet og bemalet træ fra forskellige egne af Japan. Både ældre og nyere dukker blev vist.

Vikingernes storgård ved Tissø

18. september 2001 – 31. marts 2002

Udstillingen af fund fra de senere års udgravninger ved Tissø vises i særudstillingslokale i Danmarks oldtid.

Alle tiders tøj – historiske dragter i nyt design

21. september, 28. september, 12. oktober – 2. december 2001

En tværgående udstilling i museets permanente udstillinger og forhallen af moderne kreationer inspireret af museets dragter skabt af studerende fra Danmarks Designskole, Designskolen Kolding og Teko Center Danmark.

De nye Dronningemønter

13. oktober – 11. november 2001

Lille udstilling i Møntsamlingens særudstillingsmontre af modellen til de nye dronningemønter, 10 og 20 kroner, smykket med et nyt portræt af Dronning Margrethe udført af billedhuggeren, professor Mogens Møller.

Barnets liv og ret

Vandreudstillingen for børn produceret af Børnenes Museum i 1999 om børns rettigheder afsluttede i 2001 sin toårige vandring i Norden på Maihaugen, Lillehammer, Norge.

Lille Margrethe og andre børn i middelalderen

Vandreudstillingen for børn produceret af Børnenes Museum i 1997 vist på Narsaq Museum fra den 8. april og indtil sommerferien. Legetøjskopiene herfra var i funktion på Nanortalik Museum i december. Udstillingen har nu vandret i Danmark og Norden i 5 år.

3.1. Besøgstal

Museet har som resultatmål, at det samlede årlige besøgstal på museets tre store udstillingssteder (Prinsens Palais, Frihedsmuseet og et samlet Brede- og Frilandsmuseum) gennemsnitligt skal overstige 700.000 museumsgæster.

Besøgsstatistik

	R	R	R	R	R
1000 besøgende	1997	1998	1999	2000	2001
Prinsens Palais	579	409	410	*349	*354
Bredemuseet	10	9	6		
Frilandsmuseet	123	101	108	**106	**145
Museet for Danmarks Frihedskamp	58	62	59	65	46
Besøgstal for PP, Brede/Friland og Frihed	770	581	583	520	545
Kommandørgården på Rønmø	15	16	17	16	16
Æbelholt Klostermuseum	4	4			
Museer med tilknytning til NM ¹	261	316	259	266	265
Besøgende i alt	1.050	917	842	802	826

* Inkl. Lille Mølle

** Inkl. Brede Hovedbygning

¹ Trelleborg, Fyrkat (begge ejendomme ejes af Nationalmuseet men drives lokalt); Vikingskibsmuseet i Roskilde, Ladbyskibsmuseet, Frøslevlejren (de udstillede samlinger tilhører Nationalmuseet) og Æbelholt Klostermuseum der for første gang er medtaget i denne kategori, da driften er overgået til Nordsjællands Folkemuseum i Hillerød

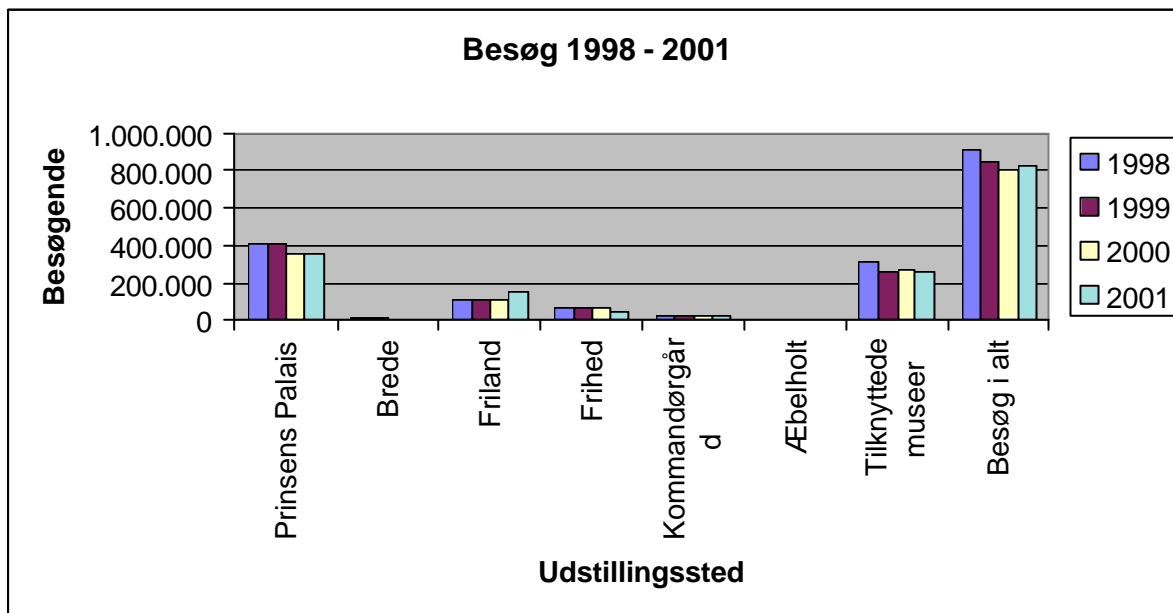
P.g.a. insektangreb var Børnenes Museum i 2001 lukket i en måned og i resten af året kun delvist åbent. Dette har haft effekt på besøgstallet, der har været lavere end normalt. (Se oversigten over besøgstal i faste samlinger, punkt 3.2.1).

Det gennemsnitlige besøgstal i perioden 1997-2001 var således 599.800 besøgende.

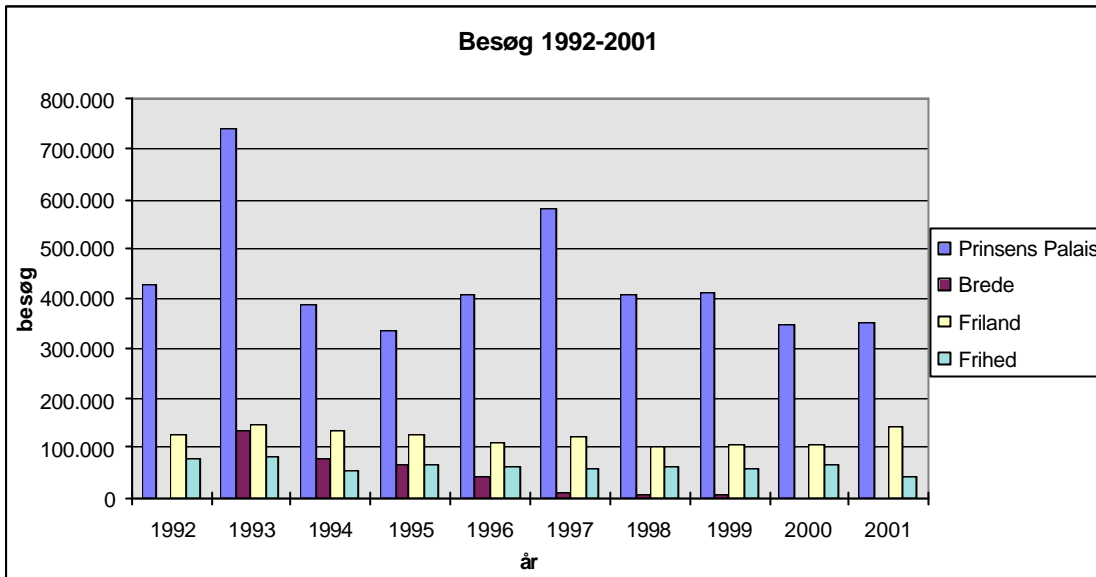
For Nationalmuseet er publikumstallet ikke blot en abstrakt størrelse eller et succesparameter, men i højere grad en af flere konkrete målestokke for på hvilken vis museet i en given periode er i kontakt med sit befolkningsgrundlag. I overvejelserne omkring publikumstallet indgår således i høj grad overvejelser over publikums sammensætning, nationalt og internationalt, regionalt og lokalt, køns, alders- og classesmæssigt, etnisk eller religiøst tilhør. For en national institution som Nationalmuseet er det et formål og en forpligtelse at henvende sig til et bredt publikum, der i store træk afspejler befolkningens sammensætning. Denne bredde søges i sammensætningen af Nationalmuseets udstillinger og øvrige programmer indløst gennem varierede og sammensatte tilbud - snarere end gennem formuleringen af en fast fællesnævner. Og mens overvejelser omkring målgrupper indgår i planlægningen af en given udstilling, er der ikke - ligesom heller ikke ved andre kulturhistoriske museer - kriterier for forudsigelse af denne udstillings publikumstal.

Publikumstallet i Prinsens Palais varierer kraftigt år for år i forhold til de givne særudstillinger. Efter en nedgang i besøgstallet i 2000 i forhold til de foregående år, er der i 2001 en lettere stigning.

Variationerne i publikumstal 1998-2001 i grafisk form:



Går man bagud i tidsperspektivet på publikumstallet ved museets forskellige afdelinger i København viser der sig et endnu mere komplekst billede.

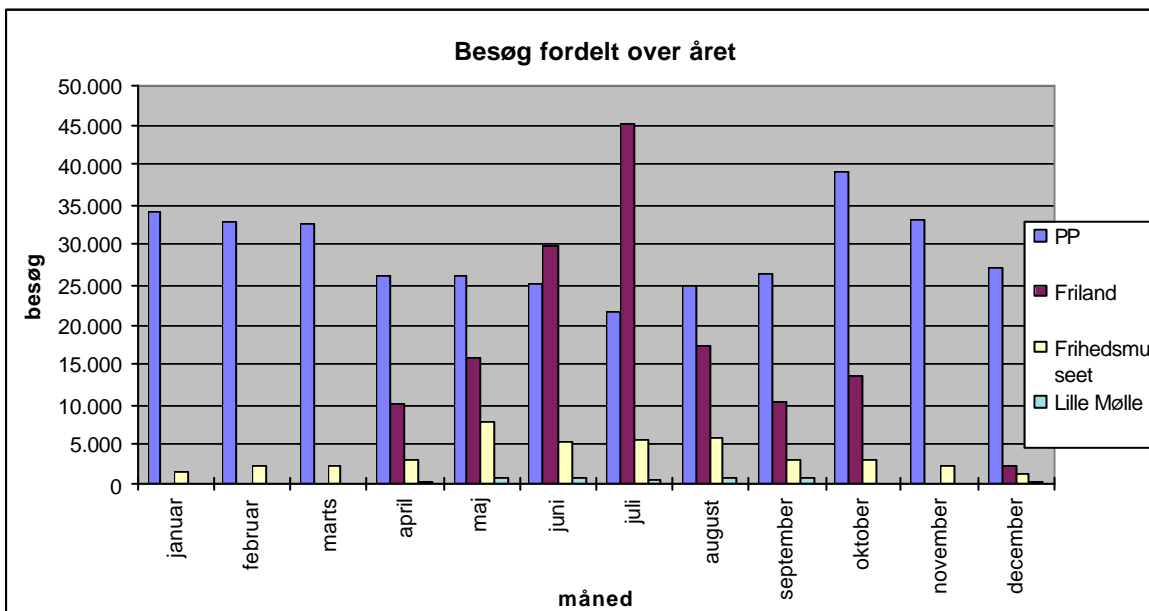


Publikumstallet er en meget variabel størrelse, hvor den største enkeltfaktor er de givne særudstillinger.

Sæsonsvingningerne er fortsat store i besøgene på alle museets tre udstillingssteder.

Der er tre væsentlige dimensioner i disse svingninger: særudstillingernes åbning og lukning, skolernes ferieperioder, turistsæsonen.

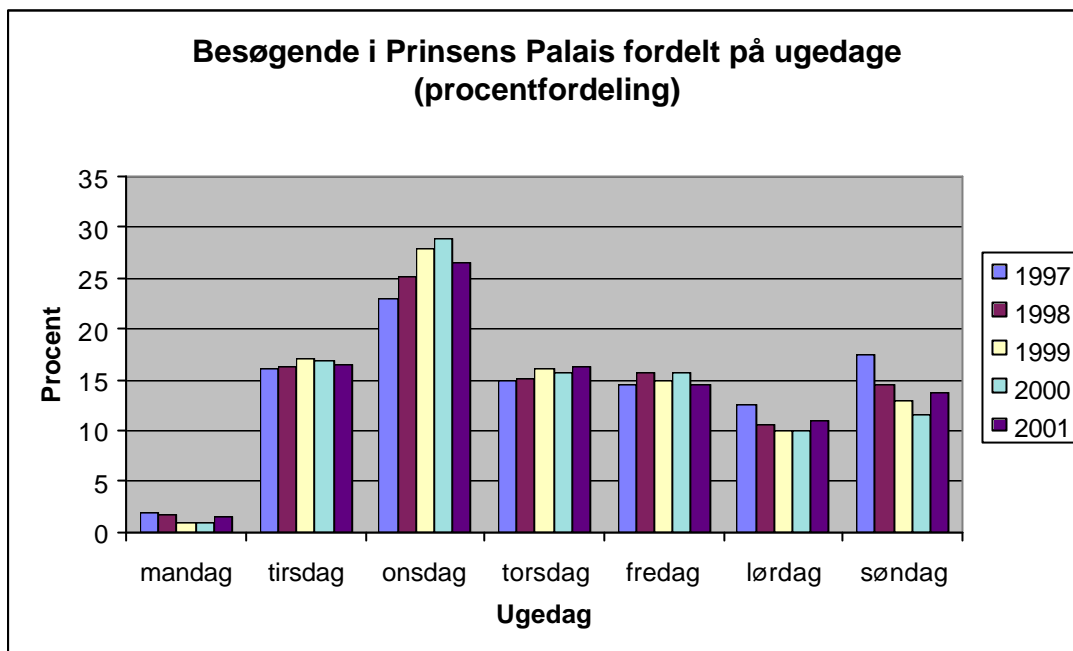
Sæsonsvingningen for henholdsvis Prinsens Palais, Frilandsmuseet med Brede Værk, Frihedsmuseet og Lille Mølle i 2001:



Publikums viden om, at onsdag er gratis besøgsdag ved de statslige museer giver sig igen i 2001 udtryk i et stort besøgstal på denne ugedag. Onsdag har siden den gratis besøgsdag blev indført i 1997 været den ugedag

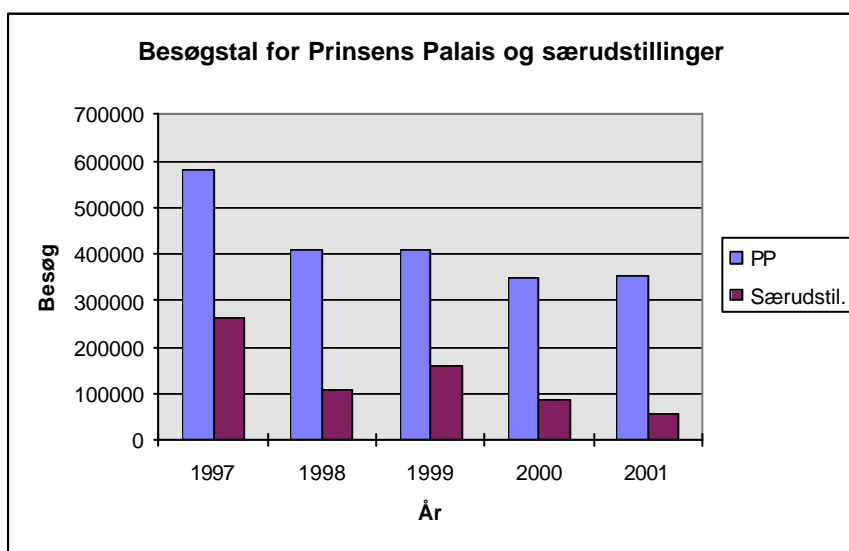
med det største antal besøgende. Onsdagens andel af det samlede besøgstal i Prinsens Palais udgør nu 27 procent.

Bevægelsen i perioden 1998-2001 for Prinsens Palais:



3.1.1. Besøgstal i særudstillingerne

Særudstillingernes andel af det samlede publikum er en så væsentlig faktor, at den er udslagsgivende for publikumstallet for museet som helhed.



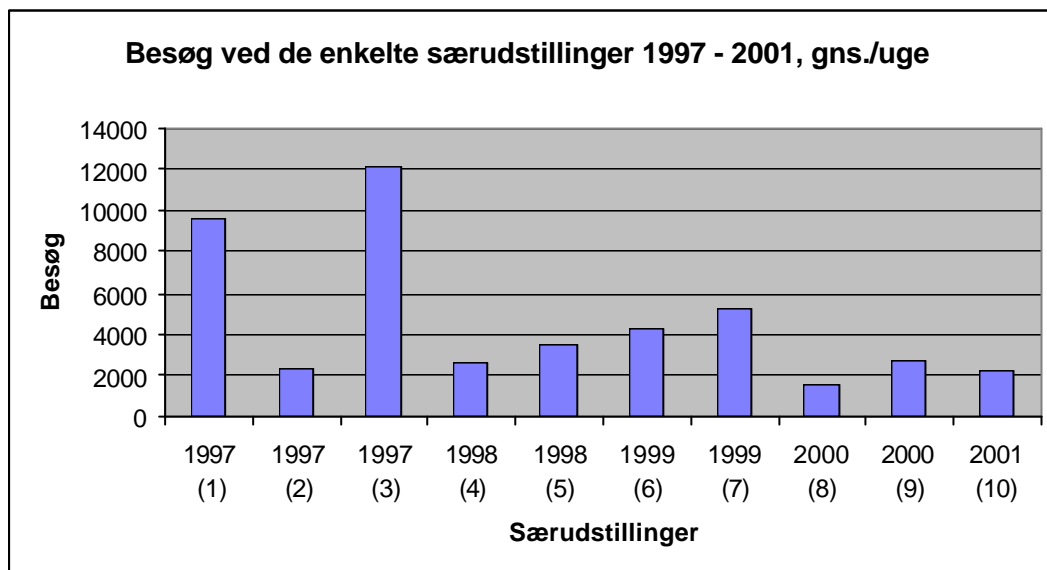
¹ Særudstillinger vist i Egmonthallen

Besøgstallet for Prinsens Palais, fratrukket besøget ved særudstillinger, varierer i perioden mellem omkring 300.000 og 250.000. Særudstillingernes stærkt varierende besøgstal er således udslagsgivende for hvor det samlede tal konkret lægger sig. At anslå et besøgstal for museet, fraregnet særudstillingerne, er imidlertid mere kompliceret, idet mange af gæsterne eksplicit er kommet for at se særudstillingerne, ligesom et lavere publikumstal som helhed også viser sig gennem lavere antal gæster i de faste samlinger.

TITEL	PERIODE	ANTAL UGER	ANTAL BESØGENDE	GENNEMSNIT PR. UGE	ANTAL BESØGENDE I P.P. I PERIODEN	% HERAF DER BESØGER SÆRUDSTILLING
Rejsen	04.06.92-25.10.92	20	55.685	2.784	-	-
Viking og Hvidekrist	26.12.92-14.03.93	11	220.000	20.000	-	-
Museum Europa	18.06.93-31.10.93	19	50.616	2.664	187.057	27%
Da klinger i muld	26.12.93-13.03.94	11	36.758	3.342	100.058	37%
Hvidt på sort	27.04.94-03.07.94	10	14.566	1.456	67.528	22%
Oldtidens Makedonien	16.09.94-08.01.95	16	27.371	1.710	131.748	21%
Fra Faraos Klædeskab	07.04.95-09.07.95	13	24.967	1.920	75.626	33%
En hvisken af bambus	01.07.95-13.08.95	6	5.224	870	27.071	19%
Asger Jorn og 10.000...	15.11.95-07.02.96	12	22.032	1.836	83.727	26%
Sultan, Shah og Stormogul	29.03.96-29.09.96	26	66.592	2.561	196.847	34%
Margrete I.	26.12.96-01.04.97	13	125.686	9.668	208.390	60%
Nimrud og Ninive	22.05.97-07.09.97	16	36.381	2.274	103.219	35%
Missing Links - Alive!	10.10.97-11.01.98	13	157.505	12.115	222.113	71%
Kunst og magi	28.02.98-21.05.98	12	30.789	2.565	82.233	37%
Drømmen om det 20. årh.	11.07.98-01.11.98	16	56.627	3.539	151.497	37%
Guder og Helte	19.12.98-05.04.99	15	63.527	4.235	129.772	49%
Den Farverige Middelalder	09.06.99-24.10.99	19½	100.970	5.178	185.063	55%

Verdensspejl	18.12.99-25.06.00	27	41.259	1.528	157.458	26%
Ånden i Naturen	26.08.00-21.01.01	21	56.153	2.674	167.941	33%
På sporet af mennesket	21.04.01-09.09.01	21	45.052	2.145	114.968	39%

I grafisk form for den seneste periode:



(1) Margrete I, (2) Nimrud og Ninive, (3) Missing Links - Alive!, (4) Kunst og Magi, (5) Drømmen om det 20. århundrede, (6) Guder og Helte, (7) Den Farverige Middelalder, (8) Verdensspejl, (9) Ånden i Naturen, (10) På sporet af mennesket. I de tilfælde en udstilling vises over et årsskifte er angivet det år, der har haft flest udstillingsdage.

3.1.2. Besøgstal i permanente udstillinger

Brugen af museets forskellige permanente udstillinger i Prinsens Palais er et komplekst net af indbyrdes afhængigheder og afsmittende effekter, af tematiske fælleskaber, af fysisk placering og af eksterne forhold som skolernes pensum og læseplaner.

Variationen i en fire års periode fremgår således:

	årligt besøg 98	årligt besøg 99	årligt besøg 00	årligt besøg 01
Amerika/Asien	62.343	53.526	*62.514	*70.307
Antik	50.770	46.940	43.978	43.824
Børnenes museum	77.105	72.115	67.941	56.447
Middelalder	69.725	77.126	59.467	69.262
Oldtid	95.765	99.614	94.634	101.204
Eldorado	51.677	41.333	28.967	lukket
Kina/Japan	63.079	50.854	*	*

Klunkejlighed	10.319	9.046	9.616	9.591
Legetøjets verden	75.840	58.892	48.054	***38.691
Danmarkshistorier				****16.032
Lille Mølle	5.446	4.329	3.199	3.950
Mønt- og medalje	20.230	18.510	16.185	17.986
Skatkammer 1	70.149	53.072	**	**
Skatkammer 2	42.297	44.772	**55.319	**84.512
I alt tælling i samlinger	694.745	630.129	489.874	511.806

	gennemsnit pr dag 98	gennemsnit pr dag 99	gennemsnit pr dag 00	gennemsnit pr dag 01
Amerika/Asien	205	176	*205	*223
Antik	167	154	145	139
Børnenes museum	254	237	223	194
Middelalder	229	254	196	220
Oldtid	315	328	311	321
Eldorado	170	136	124	lukket
Kina/Japan	207	167	*	*
Klunkejlighed	28	25	31	37
Legetøjets verden	249	194	158	***133
Danmarkshistorier				****617
Lille Mølle	47	37	28	*****16
Mønt- og medalje	67	61	53	57
Skatkammer 1	231	175	**	**
Skatkammer 2	139	147	**182	**268
I alt tælling i samlinger	2308	2091	1656	2225

Disse tal er ikke baseret på elektronisk, men på manuel tælling, og kan således være behæftet med mangler og fejl.

* Der er i Jordens Folk fra 2000 foretaget en fælles tælling

** Der er i Skatkammerne 1 og 2 fra 2000 foretaget en fælles tælling. Besøgstallet er inklusiv besøgende i særudstillingerne i ES's lokaler 2. sal

*** Legetøjets verden var i 2001 kun åben med 2 rum, og som selvstændig udstilling kun til og med november. Herefter blev den en integreret del af den nye faste udstilling Danmarkshistorier 1660-2000, og optællingen af besøgende finder fra da af sted i denne udstilling

**** Den nye permanente udstilling åbnede 30. november 2001

***** Lille Møller er kun åben en begrænset del af året. Herudover kan der bestilles åbning. Gennemsnitsberegningen har de foregående år været udregnet på de ca. 123 årlige åbningsdage men også de besøgende fra dage med bestilt åbning har været indregnet. I 2001 er gennemsnitstallet baseret på det årlige antal åbningsdage på 123 og det antal besøgende på disse dage, derfor er tallet væsentligt lavere, men nok mere korrekt.

En del af Børnenes Museum har i det forgangne år været lukket p.g.a. insektangreb. Den 26. februar blev hele udstillingen lukket, og den 27. marts åbnedes kun to rum, nemlig "Oldemors klædeskab" og "Pakistan".

Besøgstallet i Børnenes Museum har derfor i 2001 været lavere end normalt. Ved årets slutning var det endnu ikke lykkedes at bekæmpe insektangrebet.

3.2 Publikumsundersøgelser

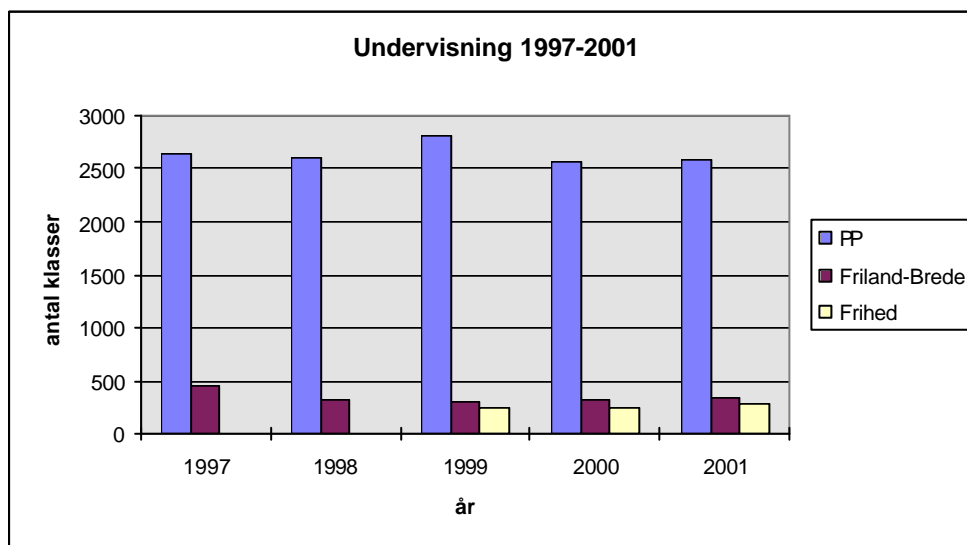
Der har i 2001 været gennemført publikumsundersøgelse blandt museets besøgende ved ankomsten til museet. Undersøgelsen har været foretaget både i Prinsens Palais og på Frilandsmuseet. Undersøgelsen har givet

museet et materiale til belysning af publikums bopæls-, nationalitets-, køns-, alders- og uddannelsesmæssige sammensætning, foruden oplysninger om publikum tidligere har besøgt museet og hvor mange gange, hvilke udstillinger de kommer for at se, og hvem de kommer i følgeskab med.

I 2001 er der desuden gennemført en kvalitativ publikumsundersøgelse i særudstillingen *på sporet af mennesket*. Efter besøg i udstillingen er et udsnit af publikum blevet bedt om skriftligt at besvare en række spørgsmål vedrørende deres vurdering af udstillingen. Undersøgelsen inddrog endvidere demografiske spørgsmål såsom køn, alder og bopæl. I forhold til tidligere tilsvarende undersøgelser blandt de besøgende i særudstillingerne har undersøgelsen dette år været gennemført i tre perioder med det formål dels at sprede det statistiske materiale og dels at kunne sammenholde publikums besvarelser fra henholdsvis udstillingens start-, midt- og slutfase. Nogle af resultaterne af undersøgelserne fremgår af denne rapport under henholdsvis afsnittene om særudstillinger og markedsføring.

4.1. Undervisning

Museets undervisning, der for den helt overvejende dels vedkommende gives som gratis tilbud, er en både stabil og dynamisk faktor i formidlingen til børn og unge. Samarbejdet med Skoletjenesten, som har to pædagogiske medarbejdere tilknyttet Nationalmuseet, og desuden stiller økonomiske midler til rådighed for udvikling af undervisningsprogrammer og aktiviteter, er her af stor betydning. Brugen af museets undervisningstilbud følger ikke umiddelbart besøgstallene som sådan, men udgør snarere en stabiliserende faktor på disse. Over en årrække varierer antallet af underviste skoleklasser som følger:

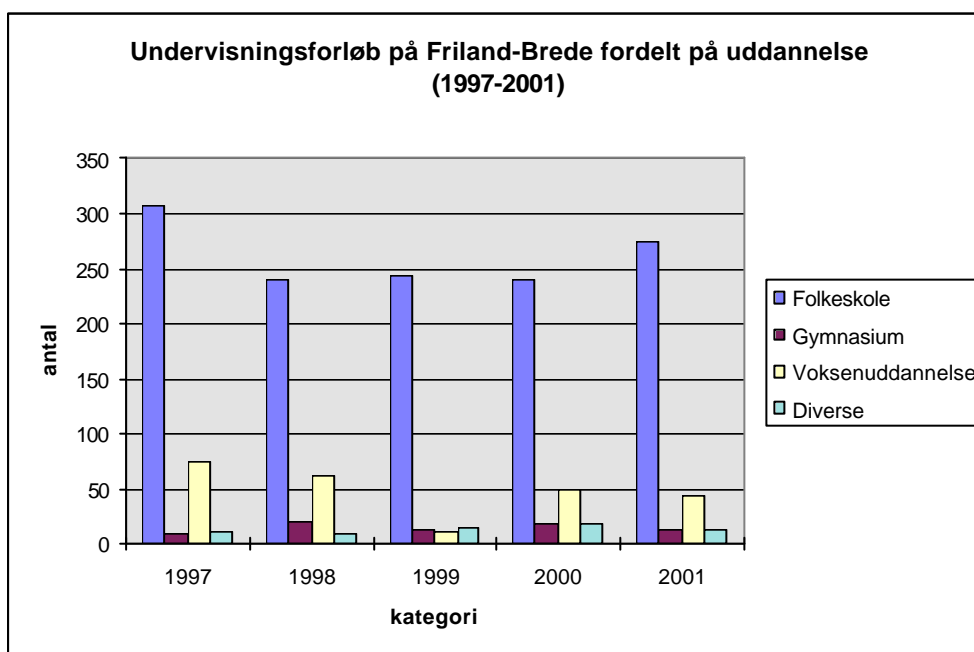
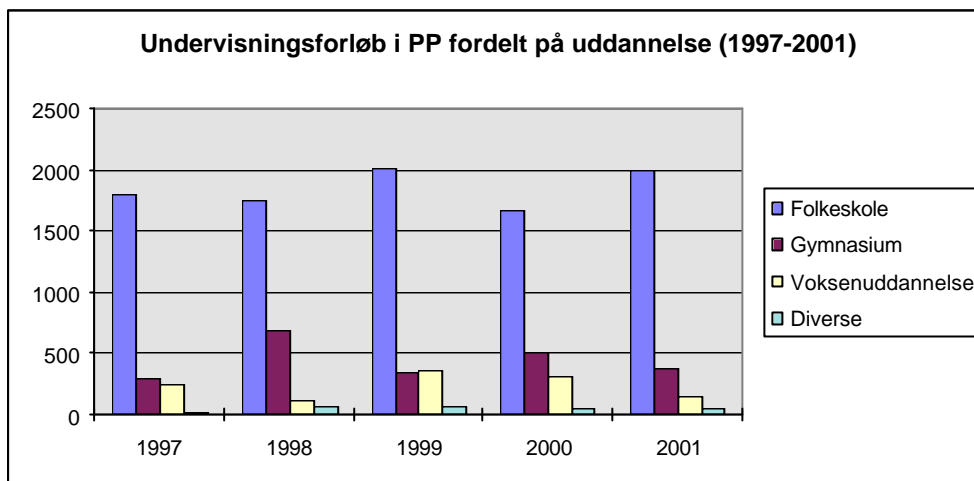


I 2001 var det samlede antal skoleklasser, der benyttede sig af museets undervisningstilbud, 3228, svarende til omkring 74.944 elever. Disse var fordelt med 2600 i Prinsens Palais, 341 på Friland-Brede og 287 på Frihedsmuseet. En del skoleklasser besøger Nationalmuseets samlinger uden at benytte sig af museets undervisningstilbud. Dette gjaldt i 2001 for 46.198 elever, svarende til cirka 2000 klasser. Det samlede antal gæster, der besøgte museet direkte i undervisningsøjemed var således i 2001 121.142 i forhold til 92.777 i 2000.

Der kan i 2001 noteres en fremgang på 3% i forhold til 2000, hvor der sammenlignet med 1999 var en nedgang på 7% (i rapport 2000 fejlagtigt anført som 9%). Den lille fremgang i 2001 er fordelt på alle tre områder: PP, Friland-Brede og Frihedsmuseet. Som i 2000 dækker den samlede bevægelse imidlertid over store udsving på enkelte felter. Mest bemærkelsesværdigt er det bratte fald i særudstillingernes andel af undervisningen. I 2000 tegnede udstillingen *Verdensspejl* og de meget søgte udstillinger *En rejse som ingen anden* og *Ånden i naturen* sig for tilsammen 25% af alle skolebesøg i PP, mens *Ånden i naturen* (3 uger i januar), *Utimumt* og *På sporet af mennesket* med i alt 129 skolebesøg kun udgør 5% af undervisningen i PP i 2001. En væsentlig omstændighed i den forbindelse er naturligvis at der i 2001 i realiteten kun var én udstilling i Egmonthallen, men det mest slående er den uhørt dårlige søgning til årets store særudstilling. *På sporet af mennesket* havde kun 67 skolebesøg, en voldsom kontrast til den foregående, *Ånden i naturen*, som med 365 undervisningsbesøg blev den helt store succes. De to udstillinger illustrerer nogle vigtige forhold vedr. særudstillingeres undervisningsmæssige potentiale. Således faktoren timing. Placeringen af *Ånden i naturen*, 26.8.2000 – 21. januar 2001 var i så henseende simpelthen perfekt, medens man omvendt må sige at placeringen af *På sporet af mennesket*, 21. april 2001 – 9. september næsten dårligt kunne blive værre. Hertil kommer så at *Ånden i naturen* tema- og oplægsmæssigt var uhyre central og af hidtil uset tværfaglig relevans, medens kvaliteten af *På sporet af mennesket* var tvivlsom, samtidig med at temaet var både diffust og perifert i forhold til undervisningen.

Når årets samlede resultat på trods af den ringe søgning til særudstillingerne kan udvise en mindre stigning skyldes det bl.a. at åbningen af *Danmarkshistorier 1660-2000* som forventet er blevet mødt med stor interesse. Alene i december 2001 trak udstillingen 125 undervisningsbesøg, svarende til 4,8% af årets undervisning i PP. Der har endvidere i 2001 været en markant stigning for middelalder og renaissance, knap 100 ekstra undervisningsbesøg, svarende til en stigning på 33%. Dette område har således som ventet indvundet en væsentlig del af nedgangen i 2000. Den helt store tilvækst og dermed hovedårsagen til årets positive resultat, er imidlertid at finde i søgningen til Etnografisk Samling. Antallet af undervisningsbesøg er her vokset fra 685 i 2000 til 959 i 2001, en stigning på ca. 30%. En udvikling der understreger, at søgningen til museets undervisning også er meget afhængig af de pædagogiske initiativer, det er muligt at sætte i værk. Der er meget nøje sammenhæng mellem den omtalte tilvækst, en anderledes prioritering af Skoletjenestens indsats og ansættelsen af en ekstra pædagogisk medarbejder i undervisningscenteret i 2001. Dette har bevirket at et bredere udsnit af Etnografisk Samling er blevet undervisningsmæssigt aktiveret.

Der kan fortsat konstateres en sammenhæng mellem udstillings- og aldersprofil. I 2000 var andelen for de gymnasiale uddannelser, VUC og andre voksenuddannelser 32%, og for *Ånden i naturen* udgjorde de omtalte kategorier udgjorde hele 69% af samtlige undervisningsbesøg. I 2001, hvor der ikke var udstillinger, som faldt inden perioden 1750-2000 faldt andelen til 21%. Der er fortsat al mulig grund til at forvente, at *Danmarkshistorier 1660-2000* vil have en positiv effekt på antallet af besøgende gymnasium-, HF- og VUC-klasser.



4.2 Nye fokusområder i undervisningen

Museets kontrakt for indeværende periode indeholder flere specifikke resultatomål vedr. undervisning. Der skal bl.a. årligt, udvikles og implementeres særlige undervisnings- og aktivitetstilbud på det flerkulturelle område. I 2001 ved siden af de sidste år etablerede, *Den muslimske familie – livet i Pakistan* og *Den eneste ene* - om forskellige kulturers normer for pardannelse og ægteskab aber, iværksat aktivitetstilbud med titlerne *Buddha i børnehøjde*, *Amuletter fra hele verden*, samt *Et spørgsmål om ære*, som med udgangspunkt i Korea og Japan handler om æresbegreber i forskellige kulturer. Søgningen til de flerkulturelle temaer udgjorde i 2001 knap 10 % af samtlige undervisningsbesøg i PP.

Ved de nævnte undervisningsaktiviteter har der generelt været lagt vægt på hands-on muligheder og større selvaktivitet for eleverne. Det samme gælder de øvrige fokus-områder. På Frilandsmuseet har andelen af *køkkenundervisningen* på herregården været stigende, og arbejdet med undervisningen i forbindelse med

Danmarkshistorier har bl.a. omfattet indretning af et særligt undervisningslokale med genstand, som eleverne selv kan håndtere.

4.3 Biografteater og videntcenter

Det samlede publikumstal for Biografteateret i 2001 var 6.521. Der blev i alt vist 702 forestillinger, og der var i gennemsnit 9 personer pr. forestilling.

	1996	1997	1998	1999	2000	2001
Antal forevisninger	1.413	1.190	951	1.061	795	702
Publikum pr. forevisning	13	17	16	12	9	9
Publikum i alt	18.369	20.411	15.001	12.259	7.214	6.521

Der er, som det ses af tabellen, tale om et billede, der meget svarer til 2000. Det bemærkes, at gratisdagen, onsdag, har det højeste publikumstal og gennemsnit pr. forevisning.

Publikum fordelt på ugedage - ordnet efter publikum i alt:

Ugedag	Antal forevisninger	Gennemsnit pr. forevisning	Publikum i alt
onsdag	126	16	1965
torsdag	117	9	1004
søndag	112	8	945
fredag	117	8	913
lørdag	109	8	861
tirsdag	116	7	829
mandag	5	2	11
	702	9	6528

Som i de tidligere år har størstedelen af Biografteaterets repertoire været tilknyttet særudstillingerne, dvs. *Ånden i naturen*, *Utimit* og *På sporet af mennesket*.

Tema	Antal forevisninger	Gennemsnit pr. forevisning	Publikum i alt
Danmarks Middelalder	15	18	272
Danmarks Oldtid	36	9	324
National Geographic	66	4	238
På sporet af mennesket	24	21	2163
Utimit	144	14	1999
Verdensfilm	12	30	359
Ånden i Naturen	96	12	1166

	393	13	6521
--	-----	----	------

Der er pga. den lave belægningsprocent truffet beslutning om en mere selektiv biografpolitik. De særlige skoleforestillinger ophører som generelt tilbud, og der skal sættes mere på kortvarige temaprogrammer, gerne koblet til foredrag. Den ledige deltidsstilling som filmmedarbejder overføres til Videncenteret, og anvendes til såvel filmarbejde som arbejde med IT-formidling, og multimedievejledning.

Videncenteret blev i 2001 færdigindrettet i sin nye skikkelse, idet publikumsbiblioteket har indoptaget det nedlagte mediegaleri, og skal fungere som kombination af traditionel og elektronisk informationssøgning for publikum. Centeret er forsynet med 8 computere koblet til en stærk ASDL-forbindelse. To af de 8 arbejdsstationer er udstyret som regulære multimediearbejdspladser med avancerede programmer, scanner og printerfunktion. Målet om weekendåbning blev pga. etablerings- og registreringsarbejdet ikke realiseret i 2001. Der er til gengæld nået nye resultater hvad IT-formidling angår. Først og fremmest web-fortællingen *Pilgrimsrejsen* og tilbud om særlige temature, *Kvindelig, Fællesskaber og Magten*, til *Danmarkshistorier 1660-2000*.

5.1 Elektronisk formidling

Nationalmuseets hjemmeside er en integreret del af museets formidlingsflade, både til understøttelse og supplement af de fysiske udstillinger, men også som udstillingsmedie i sig selv.

Der er i årets løb produceret særlige hjemmesider til særudstillingerne *På sporet af mennesket*, og *Utimitur-retur-retur*. Den nye permanente udstilling *Danmarkshistorier* har fået en omfangsrig repræsentation på hjemmesiden, og det er hensigten at den skal danne forbillede for nyudvikling af de øvrige permanente udstillingers fremstilling på hjemmesiden.

Et særligt spændende fund, nemlig den sammenfoldede sølvtallerken fra Sorte Muld på Bornholm, som indeholdt adskillige brakteater, mønter og perler bliver præsenteret som en selvstændig historie. Skatten, som er dateret til 500-tallet blev undersøgt på Nationalmuseet, og på hjemmesiden vises billeder fra røntgenundersøgelse og endoskopi, som fortæller den spændende historie om hvordan skatten omhyggeligt blev pakket ud.

Kongens Kunstkammer er titlen på en virtuel udstilling som produceres til hjemmesiden med støtte fra Kulturnet Danmark. Projektet blev påbegyndt i 2000, og bliver lanceret i begyndelsen af 2002. Projektet er en virtuel "genforening" af ca. 200 genstande fra Frederiks III's kongelige kunstkammer, som præsenteres rum for rum. Endvidere findes en fremstilling af Kunstkammerets historie med paralleller til andre europæiske fyrstelige renæssancesamlinger. Endelig er der udviklet et spil, hvor brugeren kan sammensætte genstandene i sin egen udstilling ved at udvælge dem i et magasin og herefter placere dem i montere i det virtuelle museum.

I 2001 er der påbegyndt en nyudvikling af hjemmesiden, idet der er indkøbt ny webserver, CMS-program (Content Management System) samt udviklet nyt grafisk design. Den nye hjemmeside bliver lanceret primo 2002.

I oktober måned blev gennemført en brugerundersøgelse i form af et online spørgeskema på hjemmesiden. Formålet med undersøgelsen var at beskrive hjemmesidens besøgende ud fra demografiske parametre, og endvidere at afdække hvilke forventninger og ønsker brugerne har til siden. I løbet af knap 3 uger indkom 1100 besvarelser, som viste, at der stort set er ligelig fordeling mellem mænd og kvinder blandt hjemmesidens besøgende. Den største gruppe er i alderen 30-39 år, og næsten 50 % kommer fra det storkøbenhavnske område. Den demografiske profil blandt hjemmesidens brugere ligger således meget tæt på profilen blandt de gæster, som fysisk besøger museet. Flertallet af brugerne opsøgte hjemmesiden med henblik på at finde speciel information, f.eks. om bestemte perioder, fund eller genstande. De mest populære ønsker til hjemmesiden var besøgsrelateret, dvs. information om udstillinger, åbningstider og aktiviteter. 285 brugere benyttede sig af muligheden for at tilføje frie kommentarer til spørgsmålene, hvilket giver gode vink om, hvor der skal sættes ind ved udviklingen af den nye hjemmeside.

Der føres statistik over al trafik på hjemmesiden. I perioden 1/2-31/12 2001 havde hjemmesiden 680.949 besøg. Det lyder imponerende, men tallet skal renses for mindre seriøse besøg, før man kan få en idé om, i hvilket omfang hjemmesiden egentlig bidrager væsentligt til Nationalmuseets formidling. Eksempelvist er langt de fleste besøg af ganske kort varighed, nemlig under 1 minut, mens 145.366 besøg er på mellem 2 og 30 minutter. En stor del af besøgene på hjemmesiden omfatter kun en enkelt side, mens 255.785 besøgende dog ser mellem 2 og 20 sider. Dermed er ikke sagt, at et meget kort besøg, som kun omfatter en enkelt side er uden værdi, da det jo netop kan afspejle, at en bruger søger en præcis oplysning og finder den.

Til intern information publiceres personalebladet "Natmus" produceret til web, men også som fotokopierede eksemplarer til medarbejdere uden netadgang.

Museets audio-guide til udvalgte genstande i de faste samlinger er fortsat godt efterspurgt, særligt i turistsæsonen. Det samlede registrerede brug af audio guides er på 5.187 udlån i år 2001. Oversigt over udlån pr. måned: Januar: 617, Februar: 317, Marts: 446, April: 421, Maj: 309, Juni: 558, Juli: 565, August: 793, September: 490, Oktober: 270, November: 298, December: 103 (tallet for dec. er ikke komplet).

6.1. Kulturelle arrangementer

Levendegørelsen på Frilandsmuseet i form af sæsonansatte aktører til at skabe liv i og omkring gårdene blev yderligere udviklet i 2001. Denne sæson blev aktørernes tilstedeværelse koncentreret om højsæsonen (17/6-18/8), påske, efterårsferie og jul (2/12). Hver dag i disse perioder var der ca. 10 aktører, som enten demonstrerede en aktivitet, et håndværk eller promenerede i området. Dragtdelen blev udvidet til flere forskellige dragter, samt dragter til opsyn.

Påskens temaer var: Æg og forårets komme med omvisninger og mange lege, som havde stor publikumstilslutning, påsken havde i alt 6.300 besøgende.

Frilandsmuseets 100 års jubilæum blev fejret den 17. juni med gratis adgang hele dagen og marked i Brede, omvisninger og aktiviteter som f.eks. gæstekok i køkkenet på herregården, forestilling på markedet og musikindslag på festpladsen. For første gang virkede Brede -Friland som et sammenhængende område, hvor publikum strømmede i begge retninger. I alt 11.000 gæster besøgte museet, Brede havde 6.000 besøgende. I højsæsonen var der temaer som plantefarvning, vask, høst, lege og rengøring. Og nogle nye samarbejder med Pileforeningen og Den Bornholmske Hjemstavnsforening, som havde henholdsvis en dag og en hel weekend med formidlingsaktiviteter.

Herudover blev der taget initiativer til nye formidlingsformer, hvor populærkultur og museumskultur arbejdede sammen. Dels nogle temadage med kendte personer fra "Fjernsyn for dig" over temaet "fra jord til bord". I alt fem søndagsarrangementer med børneunderholdning. Historiefortællinger, som i 2001 havde en fast tilhørerskare på mellem 40 og 70 personer, blev også videreudviklet i år. Et nyt initiativ i år var en Møller-Pjerrot forestilling, en lille komedie/pantomime om en møller med efterfølgende besøg i en af museets møller og en snak med møllerlauget. Forestillingen spillede i alt 9 gange og havde mellem 100 og 400 tilhørere hver gang. Derudover optrådte folkedansere (ca. 20 grupper) og en stor international folkedanserdag fandt sted, ligesom en knipledag og fejringen af Hugin og Munin Klubbens fødselsdag. I december havde museet begrænset åbningen til en enkelt dag i december, som til gengæld havde mange aktiviteter og mange besøgende.

De kulturelle arrangementer i Prinsens Palais koncentrerede sig dels om særudstillingen *På sporet af mennesket* med et stort program af foredrag, omvisninger og film og et særskilt børneaktivitetsprogram - og dels om arrangementer der fulgte årstidens gang med fokus på fastelavn, påske og jul samt særlige børnearrangementer i børnenes vinter- og efterårsferie. Temaet i børnenes efterårsferie var dragter fra alle tider, som dels blev vist hver dag i et modeshow i festsalen med børn fra Hugin og Munin Klubben og dels kunne prøves af børnene i udklædningsbazaren. Arrangementet var en stor succes med mange besøgende børn og forældre hver dag. Arrangementet var inspireret af efterårets særudstilling af beklædningsdesignstuderendes dragter, som blev vist i museets permanente udstillinger. Udstillingen åbnede i sin fulde udstrækning sammen dag, som Kulturnatten afholdtes. Som en særlig markering på Kulturnatten gennemførte museet et stort spektakulært modeshow i Egmonthallen 4 gange i løbet af aftenen. Herudover var der udklædningsbazar for børn og musikalsk café og korsang i festsalen. Alle generationer fandt vej til Nationalmuseet den aften, og især var det glædeligt at se et stort antal unge blandt de besøgende.

Kammermusikforeningen af 1887, koncerter 1 gang pr. mdr. i festsalen i forårs- og efterårsmånederne

Gl. Kammermusikforeningen, 1 koncert forår og efterår i festsalen

Vinterferieprogram for børn 11/2 – 22/2

16 arrangementer om Grønland og grønlandsk maskelægning og dans samt masker og dragter fra alverdens lande.

Fastelavn 24/2

Alverdens børn i leg. Festlig optakt med musik og optræden til det store fastelavnsoptog til Rådhuspladsen

Fødselsdagsfest 6/5

Hugin og Munin Klubbens 11 års fødselsdag på Frilandsmuseet med mange aktiviteter

Maj

Foredragsrække i forbindelse med særudstillingen "På sporet af mennesket"

Falkonerens arbejde i middelalderen 3/6

Optræden i forhallen med rovfugle

Copenhagen Jazz Festival i festsalen 11/7 og 13/7

August og september

Foredragssække i forbindelse med særudstillingen "På sporet af mennesket"

"Idols", en forestilling ved Dansehuset i biografen 30/8-9/9

Kulturnatten 12/10

Modeshow i Egmonthallen, udklædningsbazar for børn og musikalsk café ved Copenhagen Choir i festsalen

Efterårsferien

Dragter fra alle tider. 5 dage med mModeshow og udklædningsbazar

Copenhagen Choir Festival i Festsalen 13/10

"Oprydning", en forestilling for unge i biografen 22/10-17/11

Det kgl. Teaters kammerkoncerter 28/10 og 2/12

Arrangementer for børn hver søndag kl. 13 året igennem fordelt med 7 i antiksamlingen, 9 i Danmarks oldtid, 10 i Danmarks middelalder og renæssance, 3 i klunkelejligheden, 4 i Børnenes Museum, 10 i Etnografisk Samling, 7 omkring julearrangementet "Peters jul".

Omvisninger for voksne hver søndag kl. 14 året igennem

6.2. Museumsklubben Nationalmuseets Venner og Hugin og Munin Klubben

Museumsklubben Nationalmuseets Venner og Hugin og Munin Klubben er et særligt tilbud til børn og voksne om en tættere tilknytning til Nationalmuseet. Museumsklubben afsluttede med udgangen af 2000 sit fjerde år, hvorimod Hugin og Munin Klubben i 2001 havde eksisteret i 11 år.

Hugin og Munin Klubbens formål er at styrke børns interesse for historien og museets arbejde igennem aktiv medvirken i særligt tilrettelagte arrangementer. Foruden Nationalmuseets Hugin og Munin Klub findes der fire Hugin og Munin Klubber ude i landet: i Silkeborg, i Odense, i Københavns Vestegn og i Randers. Aktiviteter for klubbernes medlemmer annonceres i NYT på Hugin og Munin siderne.

Fælles for Nationalmuseets to klubber er den eksklusivitet som kun klubbernes medlemmer nyder godt af.

Klubbernes eksistens er endvidere et element i museets samlede markedsføring og udbredelse af kendskabet til og interessen for Nationalmuseet blandt børn og voksne.

Museumsklubben gennemførte i 2001 et stort program af særligt tilrettelagte arrangementer, ture og rejser. Alle med tilstedeværelsen af et stort antal medlemmer.

Begge klubber har i 2001 haft uændret kontingentsats.

Ved årets udgang var det samlede antal medlemmer på 9.364 svarende til 7.574 medlemskaber. Fordelingen på de enkelte typer medlemskab ser således ud (til sammenligning er indsat tilsvarende tal fra de foregående år):

Type	Antal medlemmer		
	1999	2000	2001
Hugin og Munin	681	781	837
Ungdom	70	74	76
Ungdom par	18 (9 x 2)	12 (6 x 2)	16 (8 x 2)
Enkelt	2.637	2.471	2.343
Par	2.250 (1.125 x 2)	2.072 (1.036 x 2)	2.138 (1.069 x 2)
Pensionist	1.478	1.509	1.546
Pensionist par	1.036 (918 x 2)	1.064 (932 x 2)	1.156 (578 x 2)
Firma	120 (12 x 10)	130 (13 x 10)	150 (15 x 10)
Frihedsmuseets Venner			1102
I alt	8.290	8.113	9.364

I 2001 har Museumsklubben haft en nettotilgang på 1251 medlemmer, svarende til 1152 medlemskaber, og Hugin og Munin Klubben en nettotilgang på 56 medlemmer. Det samarbejde med Frihedsmuseets Venner der blev indledt i 2000 omkring tidsskriftet NYT blev i 2001 udvidet således at Frihedsmuseets Venner for en reduceret kontingentbetaling (100 kr. pr. medlem) blev fuldgældige medlemmer af Museumsklubben. Denne særordning skulle gerne i løbet af de kommende år føre til en egentlig sammenlægning.

Hvor den generelle markedsføring handler om at få potentielle publikummer i tale, meget gerne nye publikumsgrupper, gøre dem interesseret og anspore dem til et besøg på museet, er den markedsføring museet opnår gennem klubben snarere et spørgsmål om fastholdelse og om at øge antallet af besøg pr. år pr. person.

Danmarkshistorier 1660-2000 har tydeligt vist at når museet får skabt stor opmærksomhed om sine aktiviteter i offentligheden øges interessen for Klubben. Det er typisk ved Informationsskranken at "mersalget" foregår, publikum er begejstret for udstillingen, vil gerne komme igen og har således det bedste incitament for indmeldelse.

Udover at interessen for museet generelt er en vigtig faktor for antallet af klubmedlemmer har der også hvert år været forskellige markedsføringsinitiativer for klubben. Vi har gennem årene forsøgt at variere initiativerne for at nå så forskellige grupper som muligt, udover klubfolderen og hjemmesiden havde vi i 2001 valgt at være mere målrettede og specifikke og har således udvekslet annoncer med Siden Saxo og bragt to annoncer i Siden Saxo med et oplag på ca. 4000, og en udsendelse med Eirby Historiske Rejser til 15.000 kunder.

Museumsklubben gennemførte i 2001 24 arrangementer, 5 ture i eget regi og 16 ture ved Jens-Jørgen Frimand samt to rejser til henholdsvis Peru og Sydgrønland.

Hugin og Munin Klubben gennemførte i 2001 18 arrangementer, foruden fødselsdagsfesten som igen i 2001 blev holdt på Frilandsmuseet, en arkæologiske udgravninger i Glostrup og et 3-dages sommerkursus på

Nationalmuseet med vikinger som tema. Derudover deltog børn fra vores Hugin og Munin Klub i landstræffet for Hugin og Munin klubber i Odense over en weekend i maj.

6.3. Publikationer og markedsføring

Tidsskriftet NYT er fortsat udkommet kvartalsvis og informerer bredt om Nationalmuseets virke. I hvert nummer behandler størstedelen af artiklerne et fælles tema, som kan være en kommende særudstilling, et fokus- eller funktionsområde. I 2001 var der tale om temanumre om: *På sporet af mennesket*, *Frilandsmuseet, Danmarkshistorier 1660-2000* og *En fyrstelig gave. Albert Eckhout - de første portrætter fra Brasilien*.

Markedsføringen af Nationalmuseet dækker både de permanente samlinger, særudstillinger og arrangementer. Ved markedsføringen søges en kombination af elementer, som, holdt op imod de økonomiske midler, der er til rådighed, bedst muligt stemmer overens med hver enkelt udstillings eller -steds tema, udtryk og eventuelt tilknyttede arrangementer.

Markedsføringen i 2001 er hovedsagelig sket som en kombination af følgende:

- Produktion og distribution af udstillingsprogram for Prinsens Palais
- Produktion og distribution af udstillingsprogram for Mølleområdet
- Produktion og distribution af plakater
- Produktion og distribution af andre tryksager; eksempelvis flyers
- Dagbladsannoncering
- Hjemmesideannoncering
- Annoncering i magasiner og turistmedier
- Annoncering på bagsiden af busser i HT-området
- Produktion af postkort

Udstillingsprogrammer og flyers er hovedsagelig distribueret til turistinformationer, biblioteker, hoteller og uddannelsesinstitutioner. Plakater samme steder samt udendørs i Københavns Kommune og på caféer i city. Hjemmesideannonceringen har primært været at finde på de to store kulturportaler KultuNaut og AOK.

Midlerne til markedsføringen kommer fra afdelingens budget, fra særudstillingsbudgetter og i 2001 også fra ekstrabevillinger. Markedsføring er et område, hvor der oftest kan bruges flere midler. Derfor sker der fra år til år en vægtning af hvor stor en del af afdelingens markedsføringsmidler, der benyttes til markedsføringen af de forskellige udstillingssteder, udstillinger og aktiviteter. I 2001 er der lagt særlig vægt på markedsføringen af Frilandsmuseet (herunder museets jubilæum samt jul) og den nyåbnede permanente udstilling Danmarkshistorier 1660-2000.

I 2001 er der produceret nyt udstillingsprogram for Frilandsmuseet indeholdende oversigtskort og to forskellige turforslag, ligesom der er lavet plakat i to forskellige størrelser; hhv. 70x100 cm og A3. A3-plakaterne blev med et følgebrev tilsendt landets ca. 3300 børnehaver og fritidshjem. Ved udarbejdelsen af førnævnte blev der lagt vægt på ikke blot at formidle museets bygninger, landskaber og dyr, men også levendegørelsen af museet og mulighederne for som privatperson eller firma at bestille omvisninger eventuelt kombineret skovtur og hestevognskørsel.

Udstillingsprogrammets oversigtskort blev også trykt særskilt i A3-størrelse til udlevering fra billetsalgene med påtryk af dagsprogram på bagsiden. I forbindelse med Frilandsmuseets sæsonåbning, jubilæum, efterårsferieaktiviteter og jul er der afviklet annoncekampagner i dagbladene, og over sommeren har der været annonceret i turistmedier og i AOKs elektroniske nyhedsbrev.

Markedsføringen af *Danmarkshistorier* er grebet an stort set som markedsføringen af en særudstilling. Dog er der noget atypisk blevet brugt penge på at få firmaet Advice Analyse til at udarbejde et 20-siders notat, som beskriver forskellige typer af målgrupper i forhold til Danmarkshistorier. Dette notat har blandt andet resulteret i, at der i annoncekampagnen omkring udstillingsåbningen er arbejdet med forskelligt tekstindhold tilpasset de forskellige dagblads-læseseres typiske livssyn og tilgang til en udstilling som *Danmarkshistorier*. Udover avisannoncering og en omfattende plakatdistribution er der også iværksat annoncering i fire uger på bagsiden af busser i HT-området. Der er produceret et postkort, som er fordelt til museets afdelinger, som kan videreformidle dem, som de selv har lyst til. Eftersom Danmarkshistorier er en permanent udstilling, der åbnede i december 2001, vil markedsføringen af udstillingen naturligvis fortsætte også i 2002.

Markedsføringen af særudstillingen *På sporet af mennesket* bestod primært i produktion og distribution af plakat og flyer samt en omfattende avisannoncering relateret til åbning, foredrag, film og værkstedsaktiviteter for børn. Af de besøgende som i publikumsundersøgelsen angav at de havde forhåndskendskab til udstillingen, svarede 20,3 % at have set annonce i avis/tidsskrift, 25,0 % via materiale på bibliotek og 16,7 % via materiale set på turistinformation.

Museets offentlige omvisninger og arrangementer i såvel de permanente samlinger som tema- og særudstillinger er annonceret på museets hjemmeside mindst tre måneder før de finder sted. I papirform tilsendes de månedligt til dagspressen, lokalaviser, turistorganisationer og -medier samt de elektroniske medier – primært med henblik på omtale i diverse kalendere. Endvidere findes de trykt i aktivitetskalenderindstikket i NYT ligesom de opslås på ugebasis på plakat i forhallen.

Oversigt over markedsføringssammensætning:

	Avis - annon- cering	Plakat	Flyer	Annon- cering i turist- medier	Annon- cering i svenske aviser	Magasin- annon- cering	Bus- annon- cering	Post- kort	Hjem- meside	Udstil- lings- program Prinsens Palais	Udstil- lings- program Mølleå- området
Paul-Emil Victor	*				*						
Utimit-retur-return	*				*						
National Geographic					*	*					
På sporet af mennesket	*	*	*	*	*	*				*	
Alle tiders tøj og Kultur natten	*		*		*	*					
Danmarkshistorier 1660-2000	*	*					*	*	*	*	
Lille Mølle	*								*		

Mølleåområdet	*	*		*		*			*		*
Prinsens Palais	*			*	*					*	

Publikationer udgivet af Nationalmuseet

I denne udgivelsesfortegnelse er kun medtaget museets egne bogudgivelser og Arbejdsmarken i 2001. Der gives således ikke overblik over Nationalmuseets ansattes samlede produktion i 2001, idet museets forskning naturligt udkommer i fagtidsskrifter eller bliver formidlet i rapporter, antologier m.m. Disses fortegnelse offentliggøres i Forskningsrapporten.

Nationalmuseets Arbejdsmark 2001

Redigeret af Jørgen Nordqvist og Bente Gammeltoft, Nationalmuseet 2001, 204 sider.

Danmarks Kirker, Odense amt, hft. 18-19

Forsvundne middelalderkirker i Odense

Af Birgitte B. Johannsen og Mogens Vedsø med flere, Nationalmuseet 2001, 180 sider.

Danmarks Kirker, Ringkøbing amt, hft. 8

Kirkerne i Nørlem, Nørre Nissum, Tørring og Heldum

Af Ebbe Nyborg og Niels Jørgen Poulsen, Nationalmuseet 2001, 142 sider.

Danmarks Kirker, Holbæk amt, hft. 33-35

Genstande i museer, Tilføjelser og rettelser, Sagsregistre, Navneregistre

Af Hugo Johannsen, Dorthe Falcon Møller, Annelise Olesen og Mogens Vedsø, Nationalmuseet 2001, 264 sider.

Fra slaveri til frihed

Det dansk-vestindiske slavesamfund 1672-1848

Redigeret af Per Nielsen, Nationalmuseet 2001, 100 sider.

Military Aspects

of the Aristocracy in Babaricum in the

Roman and Early Migration Periods

PNM - Publications from the National Museum, Studies in Archaeology & History , vol. 5

Edited by Birger Storgaard, the National Museum 2001, 118 sider.

Guide Frilandsmuseet

Landskab, bygning, menneske

Af Mikkel Venborg Pedersen m.fl., Nationalmuseet 2001, 72 sider.

Deering - a Men's house from Seward Peninsula, Alaska

Publications of the National Museum. Ethnographical Series, vol. 19.

Af Helge Larsen & Martin Appelt (red.), SILA - The Greenland Research Centre and the National Museum of Denmark., 145 pages.

Publikationer udgivet i samarbejde med Nationalmuseet

Danmarks Oldtid

Stenalder 13.000 - 2.000 f.Kr.

Af Jørgen Jensen. Udgivet af Gyldendal i samarbejde med Carlsbergfondet og Nationalmuseet 2001, 620 sider.

Ancient Cypriote Art in Copenhagen

The collections of the National Museum of Denmark and the Ny Carlsberg Glyptotek

By Vassos Karageorghis in corporation with Bodil Bundgaard Rasmussen, Lone Wriedt Sørensen, John Lund, Helle Horsnæs og Anne Marie Nielsen.

Edited by A.G.Leventis Foundation, Nicosia in corporation with Ny Carlsberg Glyptotek and the National Museum 2001, 146 pages.

Ladby - a Danish Ship-Grave from the Viking Age

Ships & Boats of the North, volume 3

By Anne C. Sørensen and others, Vikingeskibsmuseet, the National Museum and Kerteminde egnens Museer 2001, 320 pages.

6.4 Pressearbejde

Pressemeddelelser med information om store og små særudstillinger, om aktiviteter, omvisninger og museets drift sendes pr. post eller mail til såvel trykte som elektroniske medier samt lægges på www.natmus.dk. Derudover opdateres informationer om museet i diverse opslagsværker, guider, kalendere i både Danmark og udlandet.

Udover en månedlig pressemeddelelse med oversigt over aktiviteter, omvisninger og film blev følgende pressemeddelelser udsendt i 2001:

Januar

Hærværk mod fredet kulturminde. Nationalmuseet har anmeldt forholdet til politiet.

Nationalmuseets Fyrskib XVII bugseres væk fra Nyhavn i morgen torsdag den 4. januar kl. 12.

Greeland at the National Museum of Denmark.

Udstilling om den franske polarforsker Paul-Emile Victor.

Utimit - retur - return.

Grønland på Nationalmuseet.

Åbning af "Utimit - retur - return".

Den Hvide Kødby - Kommunalt torv som ramme om privat virksomhed.

Formidlingschef Jette Sandahl bliver udnævnt til chef for Världskulturmuseet i Göteborg.

Elisabeth Munksgaard Fonden.

Februar

Hvor er rotten, musene og den plukkede høne fra Børnenes Museum henne?

Sæsonåbning og påskeaktiviteter på Frilandsmuseet.
 Karneval i København.
 Fastelavns pressemøde den 13/2 kl. 14.
 På sporet af mennesket - ny særudstilling på Nationalmuseet.
 Film om Grønland.
 National Geographic - Fotografier.

Marts

Frilandsmuseet åbner for sæson 2001. Pressemøde den 6. april kl. 11.00, Kongevejen 100.
 På sporet af mennesket - ny særudstilling på Nationalmuseet.
 På sporet af mennesket - forsinket åbning af ny særudstilling på Nationalmuseet.

April

Påske på Frilandsmuseet.
 Stor donation fra Tømmerhandler Johannes Fogs Fond til flytning og genopførelse af et (...).
 Frilandsmuseet.
 Mal dit eget hulemaleri, hør Ib Michael fortælle om indianer.
 På sporet af mennesket - ny særudstilling på Nationalmuseet.

Maj

Flotte billeder i tækkearbejde på Frilandsmuseet.
 Gerhard Milstreu viser film, lysbilleder og holder foredraget: En rejse gennem Europas (...).
 Nationalmuseet udlover dusør på 100.000 kr. for guldsmeden fra Skonager, der blev stjålet fra (...).
 Westerby - uddelingen 2001.
 National Geographic præsenterer den succesrige verdensudstilling FOTOGRAFIER onsdag den (...).
 Pearl Harbor: Legacy of attack.

Juni

Museumstyveri opklaret.
 En dag i det pakistanske køkken.
 Nationalmuseet ansætter ny forskningschef.
 Sommerteater på Frilandsmuseet.
 Udstillingen FOTOGRAFIER forlænget til 19. august 2001.

August

Frilandsmuseets hollandske mølle ekviperes igen med hat og vinger.
 Danseteater-forestillingen IDOLS, Nationalmuseet den 10. - 15. september.
 Modeshow og ny udstilling på Nationalmuseet.
 Korrektion vedr. "Protest mod entré".

September

Korrektion vedr. misforståelser i forbindelse med delvis lukning af Børnenes Museum.
 Første forskningsprofessor på Nationalmuseet.
 Seminar og museers indeklime.

Udlån til New York stillet i bero.

Særudstilling på Nationalmuseet, Danmarks Oldtid rum 1a i perioden 25/9 2001 - 31/3 2002.

Oktober

“Danmarkshistorier 1660 - 2000” - Ny udstilling på Nationalmuseet.

Ny formidlingschef.

Ledervurdering og arbejdsklimaundersøgelse.

Kulturnatten på Nationalmuseet.

De nye Dronningemønter.

Børne- og familieaktiviteter på Nationalmuseet, Frilandsmuseet og Brede Værk i efterårsferien. (...).

Vedr. udlån af Nationalmuseets Eckhout-samling til Guggenheim Museet i New York.

Premiere 31. oktober 2001 - Oprydning.

November

Bevaringsstrategier for historiske plastgenstande.

Pressefremvisning ved “Danmarkshistorier 1660-2000”.

En succesfuld sæson (stigning i Frilandsmuseets besøgstal).

“Danmarkshistorier 1660-2000” - Ny udstilling på Nationalmuseet.

December

Overinspektør Jørgen Steen Jensen udnævnt til Ridder af Første Klasse af Kungl. Nordstjärneorden.

Stories of Denmark - A new exhibition at the National Museum of Denmark.

Formidlingsafdelingen abonnerer på presseklip hos udklipsbureauet Observer på søgeordene: Nationalmuseet, Rigsantikvar, Frilandsmuseet, Brede Værk, Brede Hovedbygning, Frihedsmuseet, lille Mølle og Klunkehjemmet. Disse søgeord har i år 2001 givet i alt 2.549 presseklip gældende for dagblade, distriktsblade, fagblade, ugeblade, radio og tv. Ser man herefter på nogle af de største dagblade, fordeler tallene sig således: I Berlingske Tidende blev der bragt i alt 177 artikler. Politiken bragte i alt 189 artikler, Morgenavisen Jyllands-Posten 122 artikler, Kristeligt Dagblad 93 artikler, Fyens Stiftstidende 64 artikler, JP-København 64 artikler, Information 58 artikler, B.T. 32 artikler og Weekend Avisen 26 artikler.

Juni måned i år 2001 var den måned med flest omtaler: 255 i dagblade, 48 i distriktsblade, 7 i fagblade, 4 i ugeblade og 5 omtaler i radio/tv. Januar måned var den med det næsthøjeste antal omtaler: 218 i dagblade, 17 i distriktsblade, 11 i fagblade, 8 i ugeblade og 15 omtaler i radio/tv. Til sammenligning var den laveste måned i år 2001 november med i alt 165 presseklip.

Derudover har pressefunktionen i første halvår af 2001 foretaget en intern pressestatistik fordelt på emner, afdelinger, særudstillinger m.m. Af denne fremgår det, at alle afdelinger er forholdsvis vel repræsenteret i den daglige omtale af museet. F.eks. blev Danske Afdeling specifikt vedrørende emnerne middelalder, kirker, kalkmalerier m.m. omtalt i i alt 77 artikler og emnerne oldtid, udgravninger, fund m.m. i i alt 122 artikler. Frihedsmuseet blev omtalt i i alt 40 artikler, Mønt- og Medaljesamlingen i i alt 13 artikler, Frilandsmuseet i i alt 149 artikler, Nyere Tids Samling (eksl. ”Danmarkshistorier 1660-2000”) i i alt 50 artikler. Udenlandske Afdeling fik alene på konferencen om illegal handel med kunstskatte omtale i i alt 12 artikler. Bevaringsafdelingen fik omtale i i alt 45 artikler, Forskningsafdelingen i i alt 95 artikler. ”Arbejdsmarken”,

andre bøger og publikationer generelt blev omtalt i i alt 21 artikler. Endelig blev museets særudstillinger i første halvår af 2001 omtalt i i alt 59 artikler.

7.1 Museumsbutikken

Butikkerne består af Museumsbutikken i Prinsens Palais, Frilandsmuseets butik samt Frihedsmuseets butik.

Det er en målsætning at museumsbutikkerne skal hvile økonomisk i sig selv. Resultat vurderes på baggrund af et regnskab opstillet efter samme principper som i en privat virksomhed.

Regnskab 1998 - 2001 (1000 kr.):

Beløb uden moms.

	R	R	R	R	R
	1997	1998	1999	2000	2001
Omsætning*	6.210	4.403	5.726	4.821	4.948
Varekøb	3.603	2.352	3.129	2.526	2.882
Bruttoavance	2.607	2.052	2.598	2.295	2.066
Omkostninger	2.169	1.985	2.323	2.414	2.620
Resultat før varelagerforskydning	438	67	274	-119	-554
Varelagerforskydning	-24	-85	21	-45	220
Resultat efter varelagerforskydning	414	-18	296	-164	-334

* Tallene er uden moms og korrigeret for rabatter

Resultatet for 2001 vurderes ikke som tilfredsstillende. Over en ti-årig periode er det samlede økonomiske resultat dog positivt, hvilket trods alt vurderes som tilfredsstillende.

År 2001 har i første halvår været præget af generel økonomisk stagnation. Selvom årets besøgstal ikke gav anledning til større omsætningsfremgang, så spores en vis optimisme og fremgang i omsætningen i årets sidste 7 måneder.

Smertegrænsen for butikkens økonomi er ca. 400.000 besøgende i P.P. hvilket fremgår af den nedenstående viste periodefordeling. Underskuddet i år 2001 på 334.000 kr. (efter varelagerforskydning) er inkl. ekstraordinære udgifter (EDB, kasseapparater, personaleforbrug i forbindelse med indkøring af axapta, afdrag vogn).

Resultat (eksl. moms) sammenholdt med besøgstal i Prinsens Palais *:

År	Besøg	Driftsresultat	Varelager- forskydning	Afregnet til museet
1992-94		138.667 kr.	242.509 kr.	258.000 kr.
1995	335.461	- 206.209 kr.	- 22.380 kr.	129.000 kr.
1996	405.680	299.665 kr.	-114.291 kr.	129.000 kr.
1997	579.083	438.131 kr.	- 24.337 kr.	129.000 kr.
1998	408.927	66.360 kr.	- 84.856 kr.	250.000 kr.
1999	410.352	274.717 kr.	21.482 kr.	250.000 kr.

2000	349.000	- 119.336 kr.	- 45.106 kr.	300.000 kr.
2001	*354.000	-553.608 kr.	220.483 kr.	300.000 kr.
Ialt		61.053 kr.		1.745.000 kr.

* I besøgstallet for Prinsens Palais er inkluderet Lille Mølle

Butikken har siden 1995 ophobet en positiv egenkapital. I dag står der 61.053 kr. (likvidt) tilbage efter fratæk af underskud i 2001. Museets økonomi er således ikke belastet. Museumsbutikken har i perioden 1992-2001 betalt museet 1.745.000 kr. i husleje, rente, afskrivninger osv.

Det kan overvejes om butikken fremover bør have mulighed for, at udskyde ekstraordinære udgifter, hvis besøgstallet i PP skønnes at blive under 400.000. De ekstraordinære udgifter beløb sig til 123.836 kr. (budgeteret: 125.000 kr.). Driftsresultat for år 2001 fratrukket ekstraordinære udgifter er -289.034 kr.

På Frilandsmuseet er omsætningen eks. moms steget fra 471.000 til 663.000 hvilket formodes at være en kombination af et øget besøgstal, øget aktivitet (demonstratorerne) samt nye varer.

Omsætningen faldt i Frihedsmuseets butik. Fra 184.000 til 136.000. En del af årsagen er sandsynligvis, at besøgende for første gang har skulle betale for adgangsbilletten.

Personaleomkostninger blev 1.924.644 kr. mod budgettets 1.750.000 kr. I år 2000 dækkedes noget af personaleudgiften via tilskudsmidler, hvilket reducerer differencen mellem år 2000 og år 2001.

Den øvrige difference skyldtes til dels, at butikken har oplært en ny lagermand, ressourcetab i forbindelse med Axaptas indkøring og Frilandsmuseets øgede bemanning (ekstrahjælp, frokostafløsning, osv.).

Nok har år 2001 tæret på de opsparede midler, men det var også et år hvor følgende varige forbedringer skal nævnes:

1. Butikken fik indrettet nyt lokale i forhallen inkl. kontorudstyr og har således fået en tiltrængt kontorudvidelse. Pris: 89.438 kr. Financieret over opsparede midler.
2. Der blev udgivet et katalog over museets publikationer: pris: ca. 60.000 kr. (80.000 kr. inkl. fotooptagelser). Der er nu kompenseret for, at museets litteratur drukner i butikkens bogudvalg. Det er desuden muligt og enkelt at lægge hele bogkataloget på nettet, da fotooptagelserne findes på PDF-fil.
3. Efter aftale med FA, deler butikken nu lagermedarbejderen med afdelingen.
4. FM og FHM har fået nye kasseapparater
5. Butikkens 3 kontorer har anskaffet opdateret EDB udstyr. Pris: 54.182 kr.