

Indholdsfortegnelse

1. Nationalmuseets formål og opgaver.....	2
2. Beretning.....	3
2.1. Antikvarisk arbejde.....	3
2.2. Samlinger.....	5
Indsamling.....	5
Registrering.....	6
Bevaring.....	6
2.3. Forskning.....	7
2.4. Formidling.....	8
2.5. Generel ledelse og administration samt hjælpefunktioner.....	10
2.6. Bygningsmæssig drift.....	11
2.7. Årets regnskabstal.....	12
2.8. De foregående års regnskabsresultater.....	12
2.9. Samlet vurdering af aktiviteter og resultater i 2001.....	13
2.10. Afrapportering af kontrakten 2000-2003.....	15
3. Driftsregnskab og regnskabsmæssige forklaringer.....	19
3.1. Driftsregnskab samt anlægsregnskab.....	19
3.2. Regnskabspraksis og regnskabsmæssige forklaringer.....	20
4. Resultatanalyse.....	22
4.1. Nationalmuseets formål.....	22
4.1.1. Sammenfatning.....	22
4.2. Antikvarisk arbejde.....	25
4.3. Samlinger.....	29
Indsamling.....	30
Registrering.....	31
Bevaring.....	32
4.4. Forskning.....	35
4.5. Formidling.....	40
4.6. Generel ledelse og administration samt Hjælpefunktioner.....	44
4.7. Bygningsmæssig drift.....	47
5. Personale og organisation.....	50
5.1. Organisation.....	50
5.2. Personaleforbrug.....	51
6. Anlægsregnskab.....	55
7. Grønt regnskab.....	56
8. Yderligere oplysninger om Nationalmuseets virksomhed.....	58
BILAG 1. Bevillingsafregning.....	60
BILAG 2. Resultatopgørelse for Nationalmuseets indtægtsdækkede virksomhed.....	62
BILAG 3. Private tilskud til forskning.....	63
BILAG 4. Oversigt over særlige projektilskud mv. fra Kulturministeriet.....	64
BILAG 5. Energiregnskab 1997-2001.....	65

1. Nationalmuseets formål og opgaver

Nationalmuseet er Danmarks kulturhistoriske centralmuseum. Museets virke er overordnet fastsat i Museumsloven - jf L 473 af 7. juni 2001.

Der er fastlagt retningslinier for museets forskning i Lov om forskning ved arkiver, biblioteker, museer mv. - lov nr. 224 af 27. marts 1996. Endelig varetager museet kirkeantikvariske opgaver i henhold til Lov om folkekirkens kirkebygninger og kirkegårde - jf. lovbekendtgørelse nr. 454 af 11. juni 1992.

Vision

Med udgangspunkt i Nationalmuseets lovfæstede forpligtelser har museet følgende vision:

Nationalmuseet skal være et udgangspunkt for samfundets og den enkeltes forståelse af Danmarks og verdens kulturer i deres mangfoldighed, foranderlighed og indbyrdes afhængighed

Mission

På grundlag af samlinger, arkiver og øvrig museumsvirksomhed er det Nationalmuseets mission at skabe og udbrede viden om og forståelse for

- at dansk kultur gennem historien er skabt i løbende udveksling med omkringliggende lande og kulturer
- det landskab, der under skiftende former har dannet grundlag for kulturhistorien
- forskellige kulturers mangfoldighed og befolkningsgrupperes særpræg

en fortolkning af dansk nationalitet, der også kan rumme landets nye indbyggere og bidrage til deres kulturelle selvforståelse

Nationalmuseet løser denne opgave ved

- at indsamle, registrere, bevare, udforske og formidle kendskab til genstande og andre vidnesbyrd, der kan belyse kulturens udvikling fra dens oprindelse til vor tid
- at tage aktivt del i dansk såvel som internationalt kulturelt og videnskabeligt samarbejde med museer og andre kultur- og forskningsinstitutioner
- at tilstræbe en høj kvalitet inden for alle museets arbejds- og ansvarsområder gennem at tiltrække, kvalificere og fastholde dygtige medarbejdere

Opgaver

Som landets kulturhistoriske hovedmuseum udfører museet en række centrale opgaver på landsplan indenfor især følgende hovedområder: arkæologi, etnologi, numismatik, etnografi, naturvidenskab, bevaring og formidling. Nationalmuseet udfører desuden bygningsantikvarisk virksomhed vedrørende landets kirker og sagsbehandling af danefæ. Det Kulturhistoriske Centralregister, der varetager den centrale elektroniske registrering af Danmarks kulturhistorie fra fortid til nutid, har indtil den 31/12 2001 ligeledes været ført af Nationalmuseet, og er herefter overgået til den nye Kulturarvsstyrelse. Nationalmuseet har desuden ansvaret for driften af en lang række bygninger i København og omegn.

Bevillings- og kontraktforhold

Nationalmuseet er en statsvirksomhed under Kulturministeriet. Museet har i den forbindelse indgået en resultatkontrakt med ministeriet for perioden 2000-2003. Kontrakten indeholder en række konkrete resultatmål for museets arbejde i kontraktperioden både i forhold til de lovfæstede opgaver og i øvrigt. Parallelt hermed indgår museets direktør årligt en direktørkontrakt med Kulturministeriet. Rapportering om museets virksomhed sker i form af et virksomhedsregnskab jf. Akt 82 af 4/12 1996.

2. Beretning

2.1. Antikvarisk arbejde

Nationalmuseets antikvariske forpligtelse vedrører varetagelsen af den samlede kulturarv fra de ældste tider op til nutiden. Det antikvariske arbejde omfatter f.eks. opgaver i forhold til kulturlandskabet med landets fortidsminder, kirker og anden bygningskultur. Det antikvariske arbejde udgør derfor en væsentlig del af museets virke både internt og i forbindelse med rollen som centralmuseum overfor den øvrige museumsverden samt andre offentlige institutioner og myndigheder.

Centralt i museets mål for det antikvariske arbejde står ønsket om at koordinere, tilgængeliggøre og etablere et samlet overblik over den viden om kulturhistorien, som landets museer tilvejebringer ved deres undersøgelses-, udgravnings- og forskningsvirksomhed. Dette samlede overblik er en forudsætning for en bedre prioritering af det fremtidige arbejde med landets kulturarv og dermed en bedre udnyttelse af de samlede ressourcer.

De væsentligste antikvariske opgaver er drift og udvikling af Det Kulturhistoriske Centralregister, arkæologiske udgravninger, konsulent- og rådgivningsopgaver vedrørende landets kirker samt varetagelse af danefæsagsbehandlingen. I 2001 har Nationalmuseet deltaget aktivt i arbejdet med forberedelserne til museumslovens revision, herunder den fremtidige varetagelse af de antikvariske opgaver.

Det Kulturhistoriske Centralregister

Nationalmuseet har indtil udgangen af 2001 ført Det Kulturhistoriske Centralregister (DKC) i henhold til museumsloven. Fra 2002 indgår DKC i den nyoprettede Kulturarvsstyrelse. Ved udgangen af 2001 var der i DKC's antikvarisk-topografiske database registreret ca. 150.500 kulturhistoriske lokaliteter primært fra oldtiden og middelalderen med informationer på et differentieret niveau om arkæologiske fund og fortidsminder på landjorden og fra havbunden. Databasen udbygges fortsat med tilgang af nye lokaliteter samt ikke mindst tilføjelser af information til eksisterende lokaliteter. Til brug for det trilaterale LANCEWAD projekt registreres således data fra en del sogne langs vadehavskysten. Der er adgang til databasen og aktuelle statusopgørelser via DKC online på adressen: <http://www.dkconline.dk>.

Arbejdet med central registrering af nyere tids kulturhistorie har i 2001 bl.a. udmøntet sig i, at der blev overført data fra yderligere 6 kulturhistoriske museer til DKC. Der er tale om anden etape af et pilotprojekt, som har bidraget til at afklare muligheden for elektronisk indrapportering til en central database af den information, der i dag ligger spredt på godt 120 statsanerkendte, kulturhistoriske museer. I begyndelsen af 2002 åbnes der for en ny version af "Museernes Samlinger", som hermed indeholder informationer fra i alt 10 museer. Der er adgang til data via DKC online eller direkte fra: <http://kulturhistorieonline.dk>. For yderligere at vurdere de forsknings- og formidlingsmæssige perspektiver i en central antikvarisk-topografisk registrering inden for nyere tid, har DKC i 2001 fortsat katalogiseringen af samtlige danske, nationale mindesmærker og mødesteder i samarbejde med landets kommuner og museer.

I 2001 fik DKC online et nyt design og ved samme lejlighed introduceredes digitale ortofotos (målfaste flyfotos) og historiske kort som supplement til de eksisterende topografiske baggrundskort. Videreudviklingen skete bl.a. for at kunne håndtere de mange nye marine fund, som fra 2001 blev påbegyndt overført fra Skov- og Naturstyrelsen. I årets løb skete der således en tilvækst på knap 6.000 marine fund i den antikvarisk-topografiske database. Fra begyndelsen af 2002 introduceres søkort og specielle søgefaciliteter rettet mod de marine data på DKC online.

Arkæologiske udgravninger

Nationalmuseet udfører arkæologiske forskningsudgravninger forskellige steder i landet, ofte finansieret af særlige forskningsbevillinger. I 2001 har der været gennemført 4 større forskningsudgravninger, og der blev leveret assistance ved tre udgravninger som led i samarbejdsprojekter med lokale, arkæologiske museer.

Museet udfører tillige udgravninger for Rigsantikvaren, hvor andre museer ikke kan påtage sig opgaverne. I 2001 har museet haft det arkæologiske ansvar for en del af Vestsjællands amt. Det har givet anledning til arkivalisk kontrol af 56 lokalplaner/bygge- og anlægsarbejder, kontrol af 146 amtslige byggetilladelser i det åbne land, behandling af 6 sager vedr. skovrejsning og læplantning samt 5 råstofsager. Der har i den forbindelse været foretaget 11 større udgravninger, 15 prøvegravninger og 40 besigtigelser.

Kirkeområdet

Som led i varetagelsen af museets lovpligtige konsulentvirksomhed for de folkekirkelige myndigheder er der tale om et jævnt stigende antal sager. Der er i alt journaliseret og behandlet 1150 nye sager, dvs. ca. 150 flere end sidste år.

Der er foretaget talrige besigtigelser og afholdt møder over hele landet, samt medvirket i besigtelsesrejser sammen med de kirkelige myndigheder i f.eks. Ribe, Haderslev, Århus, Aalborg, Lolland-Falster og Roskilde Stift. Desuden er der foretaget bygningsarkæologiske undersøgelser samt 14 arkæologiske undersøgelser i og ved kirker. I Viborg Stiftsmuseums område har dette museum medvirket i kirkearbejdet inden for rammerne af en forsøgsordning.

Som led i kirkearbejdet har Nationalmuseets Kalkningstjeneste, sten- og kalkmalerikonservering besigtiget ca. 150 kirker. For området bemalet, henholdsvis træskåret inventar ligger tallet på henholdsvis 65 og 12 kirker, mens der fra tekstilområdet foreligger besigtigelser af 5 kirker og fra laboratorievirksomheden (bl.a. vedr. bygningsklima) er sket undersøgelser i 12 kirker. Endelig er der foretaget særskilte besigtigelser af et antal historiske kirkeorgler.

Danefæsagsbehandlingen

Genstande fra fortiden, der er fundet i Danmark, og hvortil ingen kan godtgøre sin ret som ejer, er danefæ, såfremt de er forarbejdet af værdifuldt materiale eller har særlig kulturhistorisk værdi. Nationalmuseet modtager danefæ fra hele landet til accessionering, vurdering og udbetaling af godtgørelse til finderens. Tilgangen af danefæ er en ikke-styrbar faktor, idet fundmængden afhænger af den entusiasme og iver, der udvises af mange amatørarkæologer og metaldetektorbrugere.

I 2001 var der en markant stigning i antallet af danefæsager i forhold til året før, mens antallet af genstande var omtrent det samme. Målet for museet er en gennemsnitlig sagsbehandlingstid på 3 måneder, og fra 1996 til 1999 lykkedes det museet at reducere sagsbehandlingstiden fra 7 til 4 måneder. Dette tal har ikke kunnet fastholdes endsige forbedres i de to sidste år, idet den gennemsnitlige sagsbehandlingstid i 2000 har været på 6,5 måneder og i 2001 på 7,5 måneder. Hovedårsagen til dette utilfredsstillende resultat findes i en anden ikke-styrbar faktor, nemlig det ovennævnte forhold, at Nationalmuseet i 2001 har anvendt ressourcer på varetagelse af det arkæologiske ansvar for dele af Vestsjællands amt.

Konserverings- og konsulentvirksomhed

En væsentlig del af museets konserveringsarbejde er antikvarisk. Det gælder den del, som har genstandsbevaringen *in situ* som emne, såvel forskningsmæssigt som konserveringsmæssigt. Specielt indenfor området organisk materiale og metaller arbejdes der i disse år på at analysere de mekanismer der fremmer eller hæmmer genstandsnedbrydningen på fundstedet. Tilsvarende gælder det for museets arbejde med bevaring af bygningshelheder, at forudsætningerne for bevaring på stedet udgør et stadig større arbejdsfelt. Foruden som ordinær virksomhed, udfører museet konserverings- og konsulentvirksomhed som indtægtsdækket virksomhed. I 2001 udgjorde indtægterne i forbindelse hermed 15,7 mio. kr.

Perspektiver

Fra og med år 2002 indgår DKC i den nyoprettede Kulturarvsstyrelse. Inden for rammerne heraf vil DKC i årets løb fortsætte den retrospektive inddatering af Nationalmuseets sognebeskrivelse og registreringerne af alle nye fund, der indberettes fra landets museer. I forlængelse af initiativet fra 2001 om registreringen af de marine fund, vil dette arbejde også blive prioriteret højt i 2002. Opbygningen af "Museernes Samlinger" vil ligeledes blive forsat med henblik på at skaffe et nationalt overblik over museernes samlinger og undersøgelser. I 2002 vil der derudover blive fokuseret på såvel den elektroniske indberetning til registeret

som på tilgængeliggørelsen af informationer. Bl.a. for at leve op til intentionerne i den nye museumslov vil der specielt blive arbejdet med den geografiske præsentation af data på DKC online, som vil blive videreført i Kulturarvsstyrelsen.

Planerne for det arkæologiske område omfatter et par større, udvalgte udgravninger eller undersøgelser. Nyt er et tværvideenskabeligt og tværinstitutionelt samarbejde, hvor en 3-årig totaludgravning af en fredet gravhøj skal medvirke til belysning af opbygningen og bevaringen af landets egekistehøje. Herudover vil der blive foretaget arkæologiske arbejder i forbindelse med, hvad der foranlediges af museumslovens bestemmelser samt af restaurerings- og byggearbejder i og ved Folkekirkens bygninger og anlæg. Der arbejdes på publicering af en række af museets afsluttede udgravninger.

Nationalmuseet ønsker at effektivisere og opdatere det kirkeantikvariske arbejde som et led i udviklingen af museets centralmuseumsfunktion. Dette sker blandt andet ved et øget samarbejde med lokalmuseer. I forlængelse heraf iværksatte Viborg Stiftsmuseum og Nationalmuseet i perioden 1. april til 31. december 2001 en forsøgsordning, som havde til formål at undersøge mulighederne for en øget inddragelse af fagkyndige på lokalmuseer. Ordningen var foranlediget af, at Nationalmuseets sagsbehandling ofte udmønter sig i situationer, hvor der er brug for en kirkefagkyndig til at afgøre, om der skal ske yderligere tiltag på området. Dette kan betyde mange og hurtige udrykninger, som med fordel kan klares fra lokalt frem for centralt hold. Sammenfattende må det konkluderes, at der fra alle sider (Nationalmuseet, Viborg Stiftsmuseum og Viborg Stiftsøvrighed) har været tilfredshed med forsøget, som nu vil blive analyseret nærmere med henblik på hvordan erfaringerne fra forsøget kan inddrages i det fremtidige samarbejde mellem Nationalmuseet og landets lokalmuseer.

Tilgangen af danefæ er bl.a. afhængig af den aktivitet, amatørarkæologer lægger for dagen rundt om i landet, og det er derfor vanskeligt at forudse, hvor stort antallet af indleveringer bliver i 2002. Det kan dog forventes, at Nationalmuseets fortsatte engagement i Vestsjællands Amt vil give flere fund. Nationalmuseets overtagelse af det fulde administrative ansvar for danefæloven fra 2002 forventes at involvere justering og eventuel revision af enhedernes behandlingsprocedure, ligesom der i de kommende år kan ske justeringer i forbindelse med omlægning af museets elektroniske genstandsdatabase.

2.2. Samlinger

Nationalmuseet råder over landets kulturhistoriske hovedsamling. Museet anlægger og opretholder samlinger af danske og udenlandske museumsgenstande, der kan belyse kulturen fra dens oprindelse til vor tid.

Samlingerne er udgangspunkt for den musealt forankrede erkendelse af kulturhistorien. Det er derfor et overordnet mål for museets samlingsarbejde, at samlingerne i kraft af deres bevaring, registrering og magasinering i videste forstand skal være tilgængelige for forskning og formidling.

Indsamling

Indsamling og erhvervelser

Nationalmuseet indsamler genstande og andre vidnesbyrd, der kan belyse kulturens udvikling fra dens oprindelse til vor tid. Nationalmuseet er kulturhistorisk hovedsamling for såvel det danske som det internationale område. For den danske kulturs vedkommende er museet forpligtet til at anlægge og opretholde repræsentative samlinger.

For forhistorisk tid og middelalders vedkommende finder en løbende tilvækst til samlingerne sted som følge af: Nødudgravninger for Rigsantikvaren, ved selvvalgte forskningsudgravninger, ved bestemmelserne om aflevering af marine fund, ved arkæologiske udgravninger i og ved kirkerne, ved bygningsarkæologiske undersøgelser af kirkebygninger samt ved danefæbestemmelserne.

En række definerede kerneområder samt udstillingsvirksomheden er udgangspunktet for museets indsamling på nyere tids område. Det materiale, der indsamles på museet, er i høj grad orienteret mod enkeltpersoners

levede liv. I de senere år har dragt- og kropskultur, bygnings- og boligkultur, fritidskultur, produktions- og arbejdsliv, offentligt liv samt besættelsestidens historie fra 1940-45 været kerneområder i indsamlingen.

Supplering af museets udenlandske samlinger finder kun sted i begrænset omfang.

Tilbageførsel af genstande

I juni 1999 blev et kommissorium for et udvalg for det dansk-færøske museumssamarbejde underskrevet af Færøernes landsstyremand og Danmarks kulturminister. Udvalgets opgave er at udarbejde indstillinger til kulturministeren om hvilke færøske kulturværdier, der kan udskilles fra Nationalmuseets samlinger og overføres til Føroya Fornminnessavn. Arbejdet blev afsluttet i 2001 med et forslag til Kulturministeren om overførsel til Færøerne af en række genstande fra Nationalmuseets samlinger.

Udlån og uddeponeringer

Nationalmuseet har i 2001 imødekommet 168 anmodninger om udlån eller uddeponeringer til såvel udenlandske som indenlandske museer og kulturinstitutioner.

Registrering

2001 blev præget af ønsket om teknisk konsolidering af det eksisterende GenReg-system, der anvendes af samlingerne til genstandsregistrering, men også af en vigtig udbygning af systemets funktioner.

Analysearbejdet vedr. et nyt GenReg-system, der blev igangsat i 2000, afsluttedes med en samlet beskrivelse. Et oplæg der overordnet beskriver det nye system - FællesGenReg - blev ved udgangen af 2001 sendt til høring hos de berørte parter på Nationalmuseet, som med henblik på, at direktionen i løbet af første kvartal 2002 kan træffe en beslutning vedr. udviklingen.

Bevaring

Konservering

Gennem en stadig øget forsknings-indsats arbejdes der - både med den præventive konservering og med in-situ-arbejdet - frem mod en situation, hvor spørgsmålet om genstandenes fjernelse fra det fundmiljø, der har bevaret dem og deres fortsatte bevaring efter indlemmelse i museets samlinger ikke alene er et spørgsmål om naturkræfternes spil.

Museets indsats for konservering af samlingerne påvirkes af en række andre aktiviteter på museet. Udstillingsvirksomheden samt indsamling og erhvervelser af genstande udløser løbende et konserveringsbehov, som ikke nødvendigvis falder sammen med museets overordnede prioritering af, hvilke genstande og samlinger, der har det største behov. Museet har derfor i de senere år tilstræbt en forøgelse af konserveringsindsatsen overfor bl.a. de magasinerede dele af samlingerne mod en mere begrænset anvendelse af konserveringsressourcer til udstillingerne.

I 2001 blev der dog anvendt mange ressourcer på konservering og klargøring af genstande til Nationalmuseets store permanente udstilling "Danmarkshistorier", så her kunne strategien med konservering af flere genstande fra magasinerne ikke gennemføres.

Magasinering

Forbedring af magasinforholdene på museet er et væsentligt bidrag til den præventive konservering af samlinger. De renoverede klimastyrede magasiner reducerer genstandenes nedbrydning betydeligt, hvilket også mindsker behovet for en aktiv konserveringsindsats. Samtidig forbedrer den fysiske adgang den forskningsmæssige og formidlingsmæssige tilgængelighed af samlingerne. I 2001 påbegyndtes arbejdet med udarbejdelse af en prioriteret plan for Nationalmuseets fremtidige magasinforhold. Planen forventes færdig i første kvartal af 2002.

Perspektiver

Den vedtagne etablering pr 1. januar 2002 af Kulturarvsstyrelsen under Kulturministeriet vil på en række områder pålægge Nationalmuseet ændrede arbejdsopgaver.

Arbejdet på genstandsregistreringsområdet vil i de kommende år blive koncentreret om de resultatmål, der skal være indfriet ved udgangen af 2003.

I 2001 har Bevaringsafdelingen arbejdet med et forslag til måling af kvaliteten af Bevaringsafdelingens opgaveløsning. Arbejdet videreføres i 2002.

2.3. Forskning

Forskningen på Nationalmuseet er baseret på egne og eksterne samlinger, arkiver, antikvarisk arbejde og andre kildegrupper, der kan belyse de givne emner.

Museets forskning skal på baggrund af disse kildegrupper bidrage til forståelsen af Danmark og verdens kulturer, deres identitet og indbyrdes afhængighed, sammenhængen mellem samfund og samfundsudvikling, sam spillet mellem menneske og natur. Inden for disse områder skal museet bedrive innovativ forskning med henblik på at opnå ny indsigt i baggrunden for kulturarvens tilblivelse. Nationalmuseets forskningsresultater skal formidles både til den brede offentlighed og til forskningsmiljøer.

Nationalmuseet er lovmæssigt forpligtet til at udøve forskning ifølge museumsloven, og med loven om forskning ved Kulturministeriets institutioner fra 1996 blev det fastslået, at forskningen ved Nationalmuseet er en væsentlig forudsætning for udøvelsen af institutionens øvrige opgaver.

Organisering af forskningen

Nationalmuseet har for øjeblikket etableret ti faglige hovedområder for museets forskning: forhistorisk arkæologi, kulturhistorisk relateret naturvidenskab, marinarkæologi, middelalderens og renæssancens arkæologi, historie og kultur, nyere tids kulturhistorie og etnologi, klassisk arkæologi og ægyptologi, numismatik, etnografi, bevaring og museologi.

Foruden basisforskningen i afdelingerne foregår en væsentlig del af forskningen i to forskningscentre under Forskningsafdelingen, hvor forskere fra Nationalmuseet sammen med forskere udefra i en årrække gives mulighed for at arbejde sammen i et koncentreret samspil. Centrene forskningsmæssige indhold er defineret tematisk. I 2001 har der været to større aktive centre: Nationalmuseets Marinarkæologiske Forskningscenter og Nationalmuseets Center for Grønlandsforskning "Sila".

I 2001 er der, som en understregning af den vægt der tillægges forskningen på Nationalmuseet, oprettet et 5-årigt forskningsprofessorat i Grønlands historie, kultur og levevis under Forskningsafdelingen. Professoratet har en nær forskningsmæssig tilknytning til Centret for Grønlandsforskning og er det første forskningsprofessorat på museet.

Forskningsprojekter

For 2001 er der udarbejdet en Forskningsberetning med en nøjere beskrivelse af Nationalmuseets forskning. Beretningen indeholder en beskrivelse af 111 forskningsprojekter, som var aktive i 2001. 29 forskningsprojekter blev afsluttet i løbet af året og 21 nye blev igangsat.

Publikationer

Publikationer i relation til forskningen er opgjort til i alt 350, heraf 184 videnskabelige publikationer, 40 konferencebidrag og 126 publikationer med populærvidenskabeligt sigte. Af Rapport om Nationalmuseets Forskning 2001 fremgår det i hvilke tidsskrifter m.v. publikationerne er bragt.

Forskeruddannelse og intern opkvalificering

Nationalmuseet har som opgave at fungere som forskningsinstitution og har i denne sammenhæng etableret forskeruddannelse inden for museets hovedområder. I 2001 har der således været 11 ph.d.-studerende tilknyttet museets forskeruddannelse, hvilket er i overensstemmelse med museets resultatmål på dette område.

Generelt er museets samlede forskerstab forpligtet til at opdatere deres viden om museets samlinger, arkiver og øvrige kildemateriale og den sammenhæng disse indgår i. I 2001 er der desuden afholdt interne forskeruddannelseskurser for ph.d.-studerende og deres medvejledere.

Eksterne bevillinger

Nationalmuseet modtager betydelige bevillinger til forskningsformål fra en række private fonde, de Statslige Forskningsråd, Kulturministeriets Forskningspulje, fra Grundforskningsfonden og Ministeriet for Videnskab, teknologi og udvikling. De to sidste finansierer henholdsvis Nationalmuseets Marinarkæologiske Forskningscenter og Nationalmuseets Center for Grønlandsforskning. Det samlede beløb til museets forskning fra eksterne bevillingsgivere udgjorde i 2001 mere end 25 mio. kr.

Perspektiver

I 2002 vil der blive arbejdet med indlejringsprocessen for både Nationalmuseets Marinarkæologiske Forskningscenter og Nationalmuseets Grønlandscenter. For begge centres vedkommende vil der i 2002 blive foretaget eksterne og interne evalueringer af deres virksomhed.

I 2002 planlægges etablering et Kyst- og vådbundscenter i 2003, hvor en række af museets forskningsområder er involveret (marinarkæologi, kulturhistorisk relateret naturvidenskab, arkæologi og bevaring).

I 2002 vil der blive udarbejdet et oplæg til strategisk analyse af museets samlede forskning.

I 2002 konkretiseres planlægningen for en ny ekstern evaluering af museets samlede forskning med deltagelse af udenlandske eksperter, således at den kan gennemføres i 2004. Den forrige eksterne evaluering blev gennemført i 1994.

2.4. Formidling

Formidlingen har til formål at bidrage til en forståelse af Danmarks og verdens kulturer, deres materielle kultur, deres identitet og indbyrdes afhængighed, sammenhængen mellem samfund og samfundsudvikling samt samspillet mellem menneske og natur. Nationalmuseets omfattende og bredt sammensatte samlinger giver et enestående grundlag for at formidle et helhedsperspektiv, lange linjer og sammenhænge mellem forskellige perioder, regioner og kulturer. Samtidig skaber formidlingen ramme om mødet mellem genstande og mennesker, samlinger og offentlighed, museum og brugere.

At øge befolkningens adgang til museets samlinger og viden gennem en formidling, som afspejler såvel kulturhistoriens som nuværende og potentielle brugeres regionale, etniske, aldersmæssige, kønsmæssige og andre demografiske særtræk, er en fortsat udfordring for museet.

Permanente udstillinger

Danmarkshistorier 1660-2000

Med åbningen af den permanente udstilling Danmarkshistorier 1660-2000 den 30. november 2001, passede Nationalmuseet en vigtig milepæl, idet den sidste etape i museets arbejde med at nyopstille de gamle samlinger hermed kunne afsluttes. Danmarkshistorier er på den ene side en sammenhængende historie om land og befolkning igennem 340 år. På den anden side fortælles historien på forskellige niveauer set ud fra såvel statens, individets som forskellige befolkningsgruppers synsvinkel. Udstillingen er placeret på 2. sal over de permanente samlinger fra Danmarks Oldtid og Middelalder. Landets historie fra fortid til nutid bliver herved kædet sammen til en helhed. Med sine 1600m² og 37 rum blev udstillingen samtidigt det mest omfattende projekt, museet har arbejdet med siden genåbningen i 1992. Udstillingen fik en livlig presseomtale og blev allerede den første måned besøgt af mere end 16.000 besøgende.

Særudstillinger

På sporet af mennesket. Dawn of the human Spirit. Udstillingen fortalte om de tidligste artistiske, intellektuelle og kulturhistoriske spor, som mennesket har efterladt på hule- og klippevægge i form af symbolske tegn, indridsede billeder og malerier. Med sine interaktive og scenografiske elementer fx i form af rekonstruerede huler og klippemiljøer afveg udstillingen fra de traditionelle museumsudstillinger, men appellerede samtidigt til nye og yngre publikumsgrupper.

Museet præsenterede desuden en række mindre særudstillinger i løbet af året. Det omfattende dansk-grønlandske museumssamarbejde om overførslen af museumssamlinger fra Nationalmuseet til Grønlands Nationalmuseum blev afsluttet med en udstilling om hele projektet og viste en række af genstandene omfattet af overførslen. Udstillingen fik titlen *Utimit-retur-return*.

Udstillingen af *National Geographic – fotos og forsider* appellerede til nye publikumsgrupper (dels et yngre publikum og dels et stort publikum af fotointeresserede), og udstillingen var så populær at den blev forlænget med en måned.

Alle tiders tøj – historiske dragter i nyt design

En tværgående udstilling i museets permanente samlinger og forhallen af moderne kreationer inspireret af museets dragter og skabt af studerende fra Danmarks Designskole, Designskolen Kolding og Teko Center Danmark.

Kulturelle arrangementer

Levendegørelsen på Frilandsmuseet i form af sæsonansatte aktører til at skabe liv i og omkring gårdene blev yderligere udviklet i 2001. Derudover blev museets 100 års jubilæum fejret med aktiviteter og omvisninger og gratis adgang hele dagen. Herudover blev der taget initiativer til nye formidlingsformer, hvor populærkultur og museumskultur arbejdede sammen.

Publikum

Museet har som resultatmål for kontrakten 2000-2003, at det samlede årlige besøgstal på museets tre store udstillingssteder (Prinsens Palais, Frihedsmuseet og et samlet Brede- og Frilandsmuseum) gennemsnitligt skal overstige 700.000 museumsgæster. Efter en nedgang i år 2000 skete der i 2001 en stigning på ca. 25.000, så det samlede tal lå på 545.000 besøgende. Stigningen skyldtes især den øgede tilstrømning til Frilandsmuseet, som tegnede sig for en fremgang på ca. 40.000 besøgende. De nye aktiviteter kombineret med en målrettet markedsføring gav synlige resultater. De permanente udstillinger oplevede ligeledes en mærkbar fremgang i besøgstallet, hvilket især har gjort sig gældende for middelaldersamlingens og de etnografiske skatkammerudstillinger. En øget undervisningsindsats har betydet en stigning i skolernes besøg i disse samlinger. Fremgangen i publikumstallet skal endvidere tolkes på baggrund af den midlertidige lukning af dele af *Børnenes Museum*, som på trods heraf alligevel kunne fastholde et pænt besøgstal. Frihedsmuseet oplevede derimod en tilbagegang i besøgstallet på ca. 20.000, formentlig som resultat af den netop indførte entréafgift.

Undervisning

Museets undervisning, der for den helt overvejende dels vedkommende gives som gratis tilbud, er en både stabil og dynamisk faktor i formidlingen til børn og unge. Brugen af museets undervisningstilbud følger ikke umiddelbart besøgstallene som sådan. I år 2001 har en forøgelse af undervisningstilbuddene inden for det flerkulturelle område sat sig spor i form af øget publikumstal i de etnografiske samlinger. Resultatmålet på 2.800 gruppebesøg blev opfyldt, idet 3.228 skoleklasser besøgte museet i 2001 – en fremgang på mere end ca. 4 % sammenlignet med året før.

Nye fokusområder i undervisningen

Museets kontrakt for indeværende periode indeholder flere specifikke resultatmål vedr. undervisning. Der skal bl.a. årligt udvikles og implementeres særlige undervisnings- og aktivitetstilbud på det flerkulturelle område. I 2001 blev der iværksat yderligere tilbud med titlerne *Buddha i børnehøjde*, *Amuletter fra hele verden*, samt *Et spørgsmål om ære*, som handlede om æresbegreber i forskellige kulturer. Søgningen til de flerkulturelle temaer udgjorde i 2001 knap 10 % af samtlige undervisningsbesøg i Prinsens Palais. Ved de

nævnte undervisningsaktiviteter har der generelt været lagt vægt på hands-on muligheder og større selvaktivitet for eleverne. Det samme gælder de øvrige fokus-områder. På Frilandsmuseet har andelen af *køkkenundervisning* på herregården været stigende, og arbejdet med undervisningen i forbindelse med *Danmarkshistorier* har bl.a. omfattet indretning af et særligt undervisningslokale med genstande, som eleverne selv kan håndtere.

Videncenter

Videncenteret blev i 2001 færdigindrettet i sin nye skikkelse, idet publikumsbiblioteket er lagt sammen med det nedlagte mediegallery, og skal fungere som kombination af traditionel og elektronisk informationssøgning for publikum.

Elektronisk formidling

Der er i årets løb produceret særlige hjemmesider til særudstillingerne *På sporet af mennesket*, og *Utimut-retur-retur*. Den nye permanente udstilling *Danmarkshistorier* har fået en omfangsrig repræsentation på hjemmesiden, og det er hensigten at den skal danne forbillede for nyudvikling af de øvrige permanente udstillingers fremstilling på hjemmesiden.

Kongens Kunstskammer er titlen på en virtuel udstilling som produceres til hjemmesiden med støtte fra Kulturnet Danmark. Projektet blev påbegyndt i 2000, og bliver lanceret i begyndelsen af 2002. Projektet er en virtuel "genforening" af ca. 200 genstande fra Frederiks III's kongelige kunstskammer, som præsenteres rum for rum. Endvidere findes en fremstilling af Kunstskammerets historie med paralleller til andre europæiske fyrstelige renæssancesamlinger. Endelig er der udviklet et spil, hvor brugeren kan sammensætte genstandene i sin egen udstilling ved at udvælge dem i et magasin og herefter placere dem i montere i det virtuelle museum.

Perspektiver

I 2001 vil indsatsen stadigvæk være fokuseret på resultatkontraktens indsatsområder. Såvel på undervisnings- som aktivitetsområdet vil en stor del af opgaverne rette sig mod formidlingsinitiativer og undervisningstilbud i relation til den nyåbnede udstilling *Danmarkshistorier 1660-2000*.

På Frilandsmuseet arbejdes der videre med den levende formidling og erfaringerne fra en ny markedsføringsstrategi implementeres.

For indsatsområderne Børn og unge og Det flerkulturelle samfund arbejdes der på at realisere den interaktive udstilling *Iserit - en dag i Grønland*, der bl.a. skal tjene som pilotprojekt for en kommende nyopstilling af Børnenes Museum.

I samarbejde med museer i Berlin, Lissabon, Wien, Århus og Göteborg vil museet arbejde med indholdet til udstillingen *Born in Europe* – et fælles dokumentations- og udstillingsprojekt om fødsel, fødselskultur og immigration i Europa støttet af EU med midler fra *Culture 2000*, der åbner i Berlin i 2003.

2.5. Generel ledelse og administration samt hjælpefunktioner

Som støtteområder skal aktiviteter inden for generel ledelse og administration samt hjælpefunktioner sikre optimale administrative rammer for museets virke ud fra en effektiv og ressourcebevidst økonomistyring.

Effektiviseringsiltag

Drifts- og Administrationsafdelingen implementerede i 2001 et kvalitetssikringssystem efter den internationalt anerkendte Exellencemodel. Hensigten er at sikre løbende effektivisering og kvalitetssikring af museets aktiviteter inden for de fire hovedformål, som afdelingen beskæftiger sig med: Generel ledelse og administration, Hjælpefunktioner, Bygningsmæssig Drift samt Samlinger.

Modellen er baseret på en løbende vurdering af muligheder og behov for ændringer af arbejdsgange med henblik på at højne kvaliteten af de ydelser, som Drifts- og Administrationsafdelingen leverer til sine brugere (interne) og interessenter (eksterne) samt at sikre den mest ressourcebevidste produktion af disse ydelser. Vurderingen af behovet for justeringer eller ændringer foretages på baggrund af brugerundersøgelser,

systematisk indsamling af forbedringsforslag fra afdelingens medarbejdere, årlige systematiske selvevalueringer, medarbejdertilfredshedsundersøgelser m.m.

Nyt økonomisystem

Nationalmuseet fik primo 2001 leveret grundelementerne i museets nye økonomisystem NAVISION Axapta. Systemet er udviklet på en 100 % objektorienteret platform. I løbet af året har museet sammen med leverandøren, WM-data, udviklet og testet et lønmodul og et tilskudsmodul samt tilpasset stort set alle øvrige moduler. Modulerne er taget i brug i takt med færdigudviklingen. Desuden er tilpasning og testning af et journalmodul til styring af konserveringssager i Bevaringsafdelingen påbegyndt og påregnes taget i brug primo 2002. Museet har derved sikret sig et stærkt økonomisystem, som er tilpasset de særlige behov, som projektorienterede og ”tilskudstunge” offentlige organisationer som Nationalmuseet har.

Ledervurdering og medarbejdertilfredshedsundersøgelse

I sensommeren 2001 blev der på museet gennemført en medarbejdertilfredsundersøgelse. Formålet med undersøgelsen var at få viden om og indsigt i medarbejdernes vurdering af og syn på at arbejde på museet. Temaerne for undersøgelsen var samarbejde, arbejdsforhold, motivation, organisation, psykisk arbejdsmiljø og ledelse. Undersøgelsen skulle endvidere bruges til at indkredse og udvælge de områder indenfor personalepolitikken, som skal prioriteres i fremtiden.

Museet ville også gerne sætte fokus på ledelse. Derfor blev der samtidig med medarbejdertilfredshedsundersøgelsen gennemført ledervurderinger. Formålet med ledervurderingen var først og fremmest at give de enkelte ledere individuel feedback, med henblik på udarbejdelse af individuelle udviklingsplaner.

Undersøgelsen viste at 78 % af medarbejderne er tilfredse med ansættelsen, men også at der er behov for at forbedre den interne kommunikation og formulere en personalepolitisk vision. Undersøgelsen viste også, at museets ledergruppe som helhed klarer sig godt, når det gælder sociale relationer, synlighed og åbenhed, men mindre godt når det gælder strategiske mål, tværgående samarbejde og indsatsen for den enkelte medarbejders udvikling.

Det kræver en indsats af alle ansatte at forbedre Nationalmuseet som arbejdsplads, og museets ledelse vil prioritere opfølgningen på undersøgelsen højt – også økonomisk.

Opfølgningen af undersøgelsens resultater er begyndt. Der er som følge heraf blandt andet iværksat et projekt vedrørende formulering af en ledelsespolitik, opfølgning i form af udarbejdelse af individuelle udviklingsplaner for ledere samt individuel ”coaching” af lederne.

2.6. Bygningsmæssig drift

Aktiviteter indenfor bygningsmæssig drift skal sikre en forsvarlig bygningsvedligeholdelse af museets bygninger, herunder særligt de fredede ejendomme under hensyntagen til de bygningsantikvariske værdier. Området er højt prioriteret da aktiviteter under bygningsmæssig drift sætter rammer for og indgår i især samlings- og formidlingsarbejdet, foruden i øvrigt at være en integreret del af museets virke.

Museet har i 2001 gennemført vedligeholdelse af bygninger med dertil hørende tekniske installationer for 11,8 mio.kr. og dermed opfyldt såvel kontraktmål som normtal fra Videnskabsministeriets Byggedirektorat.

En anlægsbevilling på 6,5 mio kr. i årene 2001-2004 muliggør løsning af meget store bygningsvedligeholdelsesopgaver i Brede, samt formentlig yderligere udbygning af tidssvarende magasiner. Anlægsudgifterne udgjorde i 2001 22,1 mio. kr., heraf 17,5 mio. kr. til færdiggørelse af udstillingen Danmarkshistorier 1660 – 2000, der markerer færdiggørelsen af Nationalmuseets udbygning. De øvrige udgifter vedrører genopretning af museets bygningsmasse fortrinsvis i Brede-området.

2.7. Årets regnskabstal

Nettoresultatet

Nationalmuseets regnskabsmæssige resultat må betegnes som tilfredsstillende.

Nettoresultatet udviser et merforbrug på 0,7 mio. kr. på den almindelige drift og de tilskudsfinansierede aktiviteter. Anlægskontoen udviser et merforbrug på 15,8 mio. kr., som finansieres via opsparede anlægsmidler.

For driftsbevillingen, det vil sige den almindelige virksomhed, butiksvirksomhed og indtægtsdækket virksomhed, er resultatet et merforbrug på 3,4 mio. kr.

For den tilskudsfinansierede del, det vil sige eksterne tilskud til forskning og anden tilskudsfinansieret virksomhed fra statslige og ikke-statslige fonde, er det regnskabsmæssige resultat et mindreforbrug på 2,7 mio. kr. Dette er et udtryk for, at der til museet er givet tilskud i 2001 til projekter, som først færdiggøres i 2002, altså et forskudt forbrug.

Indtægter

Driftsindtægterne var i 2001 på 44,7 mio. kr. Museumsbutikkerne har haft en omsætning på 4,9 mio. kr., omtrent svarende til omsætningen i 2000. Indtægterne i den indtægtsdækkede virksomhed var på 15,7 mio. kr., svarende til et fald på 0,4 mio. kr. På det tilskudsfinansierede område var indtægterne på 37,5 mio. kr. svarende til en stigning på 2,8 mio. kr.

Udgifter

Museets samlede udgifter i 2001 var på 295,1 mio. kr., heraf moms 19,9 mio. kr. svarende til en stigning på 9,3 % i forhold til 2000. Lønudgifterne er steget med 6,0 mio. kr. svarende til 3,8 % i forhold til 2000. Det er på tilskudsområdet, at der har været flere lønudgifter end i 2000. Øvrige udgifter udgør 113,2 mio. kr., svarende til en stigning i forhold til 2000 på 15,5 %. Det er på tilskudsområdet og anlægsområdet, at der har været flere udgifter end i 2000, hvoraf en betydelig del vedrører færdiggørelsen af den permanente udstilling *Danmarkshistorier 1660 – 2000*, som blev åbnet i november 2001.

2.8. De foregående års regnskabsresultater

Bevillinger

I de seneste fire år har museets bevillinger stort set fulgt med prisudviklingen. I 2000 fik museet en rammebeskæring på 3,4 mio. kr. i forbindelse med bortfald af energiafgift, ændringer af sygedagpengeloven samt en generel rammebeskæring på 1,8 mio. kr. Dette medførte organisatoriske ændringer og nedlæggelse af stillinger for at tilpasse aktivitetsniveauet til de økonomiske rammer.

Indtægter

Museumsbutikkerne kom ud af 2001 med et underskud på 419.000 kr. Det samlede overskud over årene 1992 til 2001 er på ca. 200.000 kr.

På det tilskudsfinansierede område har indtægterne siden 1993 været stigende. I årene 1998 til 2001 har det årlige tilskud været på ca. 37 mio. kr.

Udgifter

I 2001 har der ikke været væsentlige ændringer i museets udgifter i forhold til 2000. På anlægsområdet har der dog i 2001 været et merforbrug på 15 mio. kr., som stort set kun vedrører Nationalmuseets udbygning, som nu er afsluttet.

Opsparing

På tilskudsområdet (tilskud til forskning og anden virksomhed) er der et opsparet beløb på 20,3 mio. kr. Det videreførte beløb er øremærket til konkrete projekter.

På museets anlægskonto er der en opsparing på 1,4 mio. kr. Heraf 500.000 kr. til Horserødlejrens Museum. De resterende 900.000 kr. vedrører Magasiner m.v.

2.9. Samlet vurdering af aktiviteter og resultater i 2001

Nationalmuseets aktiviteter og resultater har i store træk været tilfredsstillende, og på områder af strategisk betydning har udviklingen været i overensstemmelse med museets resultatkontrakt med Kulturministeriet, jf. nedenstående oversigt.

Antikvarisk arbejde

Det er således positivt og af væsentlig betydning for det samlede museumsvesen, at registreringerne i DKC vedr. nyere tids kulturhistorie er igangsat og vil blive videreført i de kommende år i Kulturarvsstyrelsen. Aktiviteten på kirkearbejdet har været stabil, og museets konserveringsyndelser er meget efterspurgt.

Det kan imidlertid ikke betegnes som tilfredsstillende, at den gennemsnitlige sagsbehandlingstid for danefæ i 2001 steg med 1 måned i forhold til 2000, og at den gennemsnitlige sagsbehandlingstid fra 1999 til 2001 er omtrent fordoblet fra 4 måneder til 7,5 måned trods et erklæret mål om at søge at nedbringe sagsbehandlingstiden. Forklaringen på denne udvikling er, at det af forskellige årsager ikke er lykkedes at tilføre personaleressourcer til registreringsområdet i den takt, som det var forventet. Hovedårsagen til dette utilfredsstillende resultat findes i en ikke-styrbar faktor, nemlig det forhold, at Nationalmuseet i 2001 har anvendt ressourcer på varetagelse af det arkæologiske ansvar for dele af Vestsjællands Amt. Mulighederne for at reducere sagsbehandlingstiden i 2002 og de kommende år vil bl.a. indgå i museets samlede prioriteringer på baggrund af den reducerede økonomiske ramme, indenfor hvilken museets virke i 2002 skal afholdes.

Samlingsområdet

På Bevaringsområdet har 2001 været stærkt præget af arbejder med den store permanente udstilling "Danmarkshistorier", der åbnede i november 2001. Opgaven har krævet mange timer fra museumsinspektører, konservatorer, museumsassistenter og næsten alle andre medarbejdergrupper på museet. Arbejdet har i nogen grad udskudt andre projekter på samlingsområdet.

Museets magasiner er i 2001 alle blevet gennemgået med henblik på en samlet oversigt over deres tilstand. Planen forelægges Direktionen i første kvartal af 2002 således, at der kan udarbejdes et forslag til den fortsatte udbygning af disse.

Registreringsområdet har været præget af ønsket om at konsolidere museets GenReg-system, hvorfor der er arbejdet med en analyse, der afsluttedes med en samlet beskrivelse. Et oplæg, der overordnet beskriver det nye system "FællesGenReg" blev ved udgangen af året sendt til høring hos de berørte parter på Nationalmuseet som baggrund for at Direktionen forventeligt i første kvartal af 2002 vil godkende oplægget. Antallet af nyindtastede sager er godt 10.000, hvilket er under det forventede. Dette skyldes bl.a. at intern omstrukturering har forsinket arbejdet.

Forskning

Det er væsentligt for museet at kunne levere ny viden og forskningsresultater. Det er derfor tilfredsstillende at museet har kunnet leve op til Resultatkontraktens mål om 9 ph.d-studerende på museet, idet der har været tilknyttet i alt 11 ph.d-studerende i løbet af året. Det har været tilfredsstillende at museet er blevet knyttet til en række forskerskoler i 2001 hvorved samarbejdet primært med universiteterne er blevet styrket.

Det betragtes ligeledes som tilfredsstillende, at der på publikationssiden er sket en markant stigning i antallet af monografier i 2001 på i alt 9, mod ingen monografier i 2000. Med hensyn til antallet af projekter med samarbejdspartnere er det tilfredsstillende, at det kan konstateres, at den overvejende del af museets forskningsprojekter (3/4) er samarbejdsprojekter, og at der i 2001 har været en vækst på 10 % i antallet af samarbejdsprojekter, hvoraf en stigende andel involverer internationale samarbejdspartnere.

Grønlandsforskningen er blevet styrket ved at museet i 2001 fik sit første forskningsprofessorat, som ligger indenfor området Grønlands historie, kultur og levevis. Sammen med Grønlandscenteret "Sila" har forskningen inden for dette område en fremtrædende plads i museets forskning. For museets internationalt anerkendte Marinarkæologiske Forskningscenter er analyser af indlejningsprocessen fortsat i 2001 idet centret ophører pr. 1. september 2003.

Det planlagte Center for Kulturlandskabet har ikke kunnet realiseres, da der ikke er opnået de nødvendige fondsmidler. Desuden er Nationalmuseets Center for Kulturmødet udgået af museets Resultatkontrakt.

I 2002 er der planlagt internationale evalueringer af de to nuværende centre. Derudover vil museet tage skridt til at gennemføre en international evaluering af den samlede forskning i 2004.

Formidling

Ved udgangen af år 2001 havde Nationalmuseet opnået et længe eftertragtet mål, idet åbningen af udstillingen Danmarkshistorier, der omhandler perioden fra 1660 til 2000, nu gør det muligt for museets publikum at gennemvandre Danmarkshistorien fra oldtid til nutid. Udstillingen er et af flere eksempler på arbejdet med at sætte øget fokus på den nyeste tids kulturhistorie. Et andet eksempel er etableringen af herregårdsparken ved Østergård på Frilandsmuseet, der blev indviet i forbindelse med Frilandsmuseets 100 års jubilæum for overflytningen af museet til Lyngby. Tilsammen giver udstilling og etablering af et herregårdsmiljø øgede muligheder for mere differentierede aktivitets- og undervisningstilbud til museets brugere, familier såvel som skoler og andre undervisningsinstitutioner. Arbejdet med at udvikle nye undervisnings- og aktivitetstilbud til publikum forventes videreført i 2002.

Nationalmuseet betragter det imidlertid ikke som tilfredsstillende, at besøgstallet i 2001 for de tre store udstillingssteder Prinsens Palais, Frilandsmuseet og Frihedsmuseet var ca. 150.000 lavere end de 700.000 besøgende, som museet i resultatkontrakten med Kulturministeriet for perioden 2000 – 2003 har sat som målet for det årlige besøgstal. Dog er det trods alt tilfredsstillende at konstatere, at besøgstallet i 2001 steg med ca. 20.000 i forhold til året før. Stigningen skyldes først og fremmest et øget besøgstal på Frilandsmuseet, men der var også fremgang i besøgstallet i Prinsens Palais trods lukningen af Børnenes Museum i en periode. Endelig har indførelsen af entré på Frihedsmuseet betydet en reduktion af besøgende, som afspejles i museets samlede besøgstal.

Generel ledelse og administration

Den samlede vurdering af aktiviteter og resultater under dette hovedformål er tilfredsstillende. Der er gennemført diverse effektiviseringsforanstaltninger samt arbejdet med udvikling af metoder til sikring af kvaliteten af de ydelser, som leveres til besøgende, eksterne samarbejdspartnere og interessenter samt mellem afdelinger og enheder indbyrdes. Det vil også i de kommende år være ambitionen at fortsætte denne videreudvikling bl.a. gennem øget brug af brugerundersøgelser, benchmarking og servicedeklarationer.

Det er dog ikke tilfredsstillende, at museet i 2001 anvendte 11,7 % af sine ressourcer til Generel ledelse og administration. Museets arbejde i de kommende år vil være præget af ønsket om at nedbringe denne andel til 10 % af ressourcerne.

Bygningsmæssig drift

Arbejdet på dette område har i 2001 særligt været præget af etableringen af den permanente oversigtsudstilling *Danmarkshistorier 1660 – 2000*, samt af arbejdet med renovering af museets bygningsmasse i Bredeområdet.

På området Bygningsmæssig drift anvender museet i udstrakt grad benchmarking med andre offentlige og private virksomheder til løbende at kontrollere, at kvalitet og produktivitet står mål med de bedste på området, hvilket museet med tilfredshed kan konstatere er tilfældet. Arbejdet i de kommende år vil være præget af en fortsættelse af dette arbejde, ligesom museet også i de kommende år vil søge at fastholde de foregående års udvikling i retning af et faldende energiforbrug gennem indførelse af diverse energibesparende foranstaltninger.

2.10. Afrapportering af kontrakten 2000-2003

Nationalmuseet indgik i 2000 i en ny 4-årig kontraktperiode. Kontrakten har 4 indsatsområder:

- **Mølleådal**
En klarere profilering og sammenbinding af Frilandsmuseet og Brede Værk til et samlet frilandsmuseum med en sammenhængende formidling af landskabet, bygninger og kulturhistorien i Mølleådal.
- **Nyere Tid**
En forøget formidlingsindsats vedrørende de sidste 350 års danske kulturhistorie ved en udbygning af de faste og centrale udstillinger inden for nyere tids perioden i Prinsens Palais samt en opprioritering af central-registreringen af nyere tids kulturhistorie i Det Kulturhistoriske Centralregister.
- **Børn og unge**
Fokus på de formidlingsmæssige udviklingsmuligheder for tiltrækning, dialog og fastholdelse af gruppen af børn og unge i museets publikum.
- **Det flerkulturelle samfund**
Fortolkning af dansk nationalitet og kulturel selvforståelse, der rummer etniske minoriteter og andre dimensioner af kulturel mangfoldighed.

Afrapportering for 2001 følger i skemaform på de følgende sider og vil blive yderligere uddybet i resultatanalysen (kapitel 4). Kontrakten indeholder resultatmål for alle 9 hovedformål.

OVERSIGT OVER RESULTATMÅL OG MÅLINDFRIELSE

Nationalmuseet har indgået en resultatkontrakt med Kulturministeriet for perioden 2000-2003. Oversigten viser kontraktens mål, tidsfrister, resultater samt en vurdering.

Formål	Resultatmål	Frist	Resultat	Vurdering
<i>Antikvarisk arbejde</i>	3.1.1. Tilgængeliggørelse af DKC - Nyere Tid og Kulturhistorisk Atlas Danmark	31.12.2003		
	3.1.2. Pilotprojekt for koordinering af kirkearbejdet	31.12.2001	Analyse af mulighederne for at anvende erfaringerne fra forsøget i relation til andre lokalmuseer er under udarbejdelse.	Opfyldt
	3.1.3. Etablering af bygningsantikvarisk konsulentfunktion	31.12.2000	Konsulentfunktion oprettet som et tværfagligt samarbejde mellem flere enheder.	Opfyldt
<i>Samlinger</i>	3.2.1. Indhentning af efterslæb af uregistrerede genstande (genstandsregistrering).	31.12.2003		
	3.2.2. Elektronisk registrering af genstandenes placering (pladsregistrering)	31.12.2003		
	3.2.3. Møntsamlingen overgår til elektronisk registrering af tilvækst	31.12.2001		Ikke opfyldt
	3.2.4. Marinarkæologisk Samling overgår til elektronisk registrering af tilvækst	31.12.2001		Ikke opfyldt
	3.2.5. Et ensartet brugerinterface for alle brugere til genstandsdatabase	31.12.2003		
	3.2.6. Haven ved hovedgården fra Fjellerup færdiggjort 1.5.2001 og parken ved Brede hovedbygning ligeledes færdiggjort og tilgængelig for publikum 1.5.2002.	1.5.2001/ 2002	Haven ved hovedgården fra Fjellerup færdiggjort som forudsat.	Opfyldt
	3.2.7. Interiører i Brugsen fra Stadager og hovedgården fra Fjellerup færdiggjort og tilgængelig for publikum.	1.5.2003		

OVERSIGT OVER RESULTATMÅL OG MÅLINDFRIELSE (fortsat)

Formål	Resultatmål	Frist	Resultat	Vurdering
<i>Forskning</i>	3.3.1. Formulering af yderligere konkrete resultatmål for forskning 2000-2003	1.5.2000	Nye resultatmål formuleret i april 2000 og yderligere konkretiseret i marts 2001.	Opfyldt
	3.3.2. Tværfagligt forskningscenter vedr. kulturmøder.	31.12.2001	Målet udgået efter aftale med Kulturministeriet.	
	3.3.3. Plan for fremtidig organisering og forankring af museets marinarkæologiske forskning og for Grønlandsforskningen	31.12.2002		
	3.3.4. 9 ph.d.-studerende tilknyttet årligt (i gennemsnit)	Årligt	11 ph.d.-studerende tilknyttet.	Opfyldt
	3.3.5. Etablering af forskningsprofessorat	31.12.2003	Forskningsprofessor i Grønlands historie, kultur og levevis ansat pr. 1/8-2001.	Opfyldt
<i>Formidling</i>	3.4.1. Mindst 2 større udstillinger årligt i Prinsens Palais	Årligt	<i>På sporet af mennesket. Dawn of the human spirit.</i> og <i>Danmarkshistorier 1660 - 2000</i>	Opfyldt
	3.4.2. Det årlige besøgstal på museets tre store udstillingssteder (Prinsens Palais, Brede-, Frilands- og Frihedsmuseet) skal i kontraktperioden gennemsnitligt overstige 700.000 museums-gæster	Årligt	Prinsens Palais: 354.000 Brede/Friland: 145.000 Frihedsmuseet: 46.000 I alt: 545.000 Nyheder og særudstillinger skal sikre besøgstallets positive udvikling.	Ikke opfyldt.
	3.4.3. 2.800 gruppebesøg årligt i gennemsnit.	Årligt	I 2001 var der 3.228 gruppebesøg.	Opfyldt
	Ibrugtagning af 450 m ² udstillingslokaler til eksperimenterede formidling for børn og unge.	31.12.2000	Udstillingen <i>En rejse som ingen anden</i> indviede de nye udstillingslokaler	Opfyldt

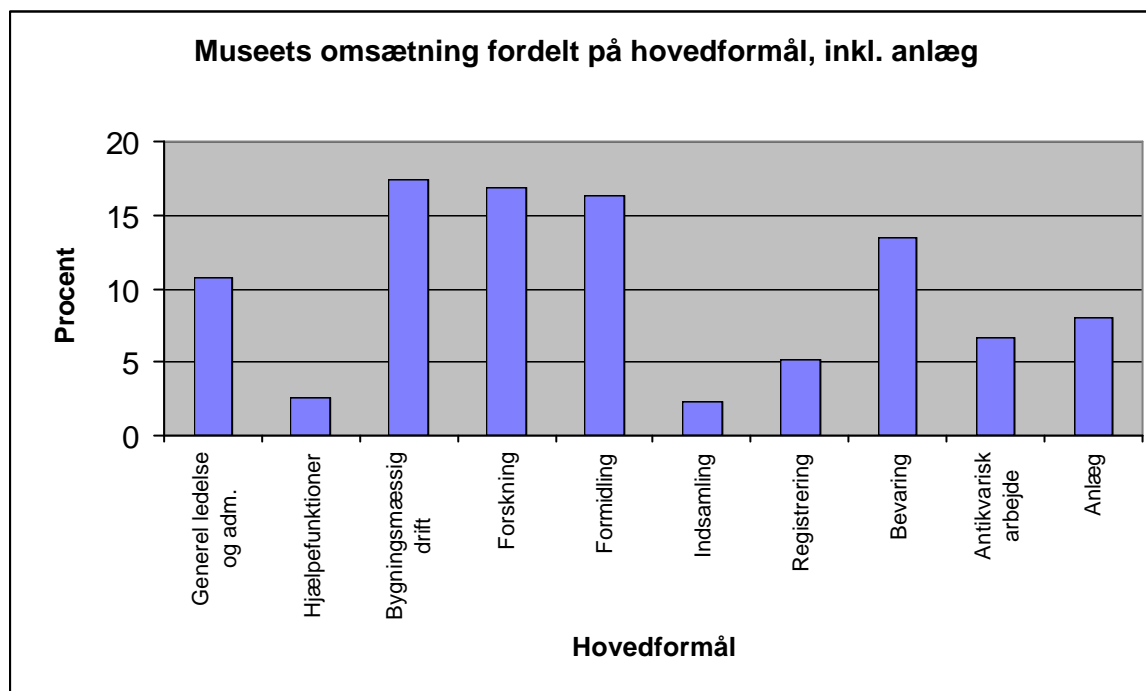
OVERSIGT OVER RESULTATMÅL OG MÅLINDFRIELSE (fortsat)

Formål	Resultatmål	Frist	Resultat	Vurdering
<i>Formidling</i>	3.4.4. Særlige undervisnings- og aktivitetstilbud inden for det flerkulturelle område og udvikling af partnerskaber og visning af særudstilling med det kulturelt sammensatte område som tema.	2000	Der blev tilbudt 5 nye undervisnings- og aktivitetstilbud på det flerkulturelle område. Konceptet for forhalsudstillingen <i>Mangfoldighedens Danmark</i> var partnerskaber.	Opfyldt
	3.4.5. 170.000 besøgende på Frilandsmuseet	31.12.2003		
<i>Bygningsmæssig drift</i>	3.5.1. Budget for bygningsvedligeholdelse på mindst 8,5 mio. kr. årligt.	Årligt	11,8 mio. kr. brugt på bygningsvedligeholdelse i 2001.	Opfyldt
<i>Generel ledelse og administration</i>	3.6.1. Udarbejdelse af seniorpolitik	31.12.2002		
	3.6.2. Plan for lokalemæssige rokeringer	30.6.2000 Efter aftale m. Kulturministeriet udskudt 1 år	Planen færdiggøres når resultatet af museets revision af organisation og resultatmål for årene efter 2002 foreligger.	Ikke opfyldt

3. Driftsregnskab og regnskabsmæssige forklaringer

Nationalmuseet har i 2001 haft en omsætning på 275,2 mio. kr. (ekskl. moms inkl. anlæg). Omsætningen er finansieret gennem en samlet finanslovsbevilling på 177,2 mio. kr., driftsindtægter på 44,7 mio. kr. samt modtagne tilskud fra offentlige og private fonde på 37,5 mio. kr. Der var et mindre driftsunderskud på 0,7 mio. kr. og på anlægsaktiviteter blev der brugt 15,1 mio. kr. af opsparede anlægsmidler.

Figur 3.1. Museets omsætning fordelt på hovedformål, inkl. anlæg



3.1. Driftsregnskab samt anlægsregnskab

Nationalmuseets driftsregnskab er opgjort i tabel 3.1.1. Anlægsregnskabet er opgjort i tabel 3.1.2. Driftsregnskabet og anlægsregnskabet viser sammenhængen mellem Nationalmuseets udgifter og indtægter registreret på finanslovens hovedkonto 21.33.11 samt 21.33.73 i 2001. Regnskaberne bliver sammenholdt med budgettet for 2001 og er opgjort i faste priser 2001-niveau.

Nationalmuseet har fra og med regnskabsåret 1998 foretaget afskrivning på den del af museets bygningsmasse, som ikke er fredet, med 1%. Afskrivningen udgør i 2001 1,6 mio. kr.

Tabel 3.1.1. Driftsregnskab for Nationalmuseet, § 21.33.11. (1000 kr. i 2001-prisniveau)

	Regnskab 2000	Budget 2001	Regnskab 2001	Afvigelse (B-R)	Budget 2002
Nettoudgiftsbevilling (B+TB)	175,0	171,5	170,2	- 1,3	163,6
Indtægter	84,3	84,1	82,2	- 1,9	83,6
Driftsindtægter	47,7	30,1	44,7	14,6	42,5
Modtagne tilskud	36,7	54,0	37,5	- 16,5	41,1
Udgifter ¹	259,8	255,6	253,1	2,5	247,2
Lønninger	165,0	160,5	162,0	- 1,5	155,8
Øvrige udgifter	94,8	95,1	91,1	4,0	91,4
Årets overskud	0,4	0	- 0,7	- 0,7	0

¹Udgifterne er opgjort eksklusive refusionsberettiget købsmoms (i 2001: 20,0 mio. kr.)

²Vedrørende afrundingspraksis henvises til afsnit 3.2. om regnskabspraksis og regnskabsmæssige forklaringer.

Driftsindtægterne inkl. tilskud omfatter bl.a. følgende hovedposter:

- Indtægtsdækket virksomhed: 15,7 mio. kr., et fald på 0,4 mio. kr.
- Salg i museumsbutikken: 4,9 mio. kr., en stigning på 0,1 mio. kr.
- Entreindtægter: 4,6 mio. kr., en stigning på 0,8 mio. kr.
- Huslejeindtægter: 2,9 mio. kr., en stigning på 0,4 mio. kr.
- Forpagtningsafgifter (museets restauranter): 1,6 mio. kr., en stigning på 0,1 mio. kr.
- Rekvireret omvisning: 1,0 mio. kr., et fald på 0,5 mio. kr.
- Lokaleudlejning: 1,0 mio. kr., en stigning på 0,3 mio. kr.
- Tilskud fra private og offentlige fonde: 37,5 mio. kr., en stigning på 2,8 mio. kr.

Driftsindtægterne er opgjort i løbende priser.

Tabel 3.1.2. Anlægsbevillingsregnskab for Nationalmuseet, § 21.33.73 (mio. kr. i 2001-prisniveau)

	Regnskab 2000	Budget 2001	Regnskab 2001	Afvigelse (B-R)	Budget 2002
Nettoudgiftsbevilling	10,5	6,5	7,0	0,5	6,5
Indtægter	0,0	0,0	0,0	0,0	0,0
Udgifter ¹	5,0	23,0	22,1	-0,9	7,9
Årets overskud	5,5	-16,5	- 15,1	-1,4	-1,4

¹Udgifterne er opgjort eksklusive refusionsberettiget købsmoms (i 2001: 4,8 mio. kr.)

For en mere detaljeret redegørelse for museets anlægssituation henvises til kapitel 6.

3.2. Regnskabspraksis og regnskabsmæssige forklaringer

Virksomhedsregnskabet er udarbejdet efter de almindelige regnskabsprincipper, der anvendes i staten. Nationalmuseet har følgende underkonti: 10 - Almindelig virksomhed, 50 - Konserverings- og konsulentvirksomhed m.v. (museets indtægtsdækkede virksomhed), 95 - Tilskudsfinansieret forskningsvirksomhed samt 97 - Andre tilskudsfinansierede aktiviteter.

Af Bilag 1. Bevillingsafregning, tabel 1., fremgår det, at der i 2001 har været et samlet driftsunderskud på § 21.33.11. Nationalmuseet på 0,7 mio. kr. Underskuddet er fremkommet ved et merforbrug på almindelig virksomhed på 3,4 mio. kr., og et mindreforbrug på de tilskudsfinansierede områder på 2,7 mio. kr.

Underskuddet til videreførelse på § 21.33.11. er på 0,7 mio. kr. Beløbet er af så ringe størrelse i forhold til museets samlede budget, at det ikke kræver særskilt forklaring.

Af det samlede tilskud i 2001 på 37,5 mio. kr., hidrører 9,0 mio. kr. fra private sponsorer. Uforbrugte tilskudsmidler fra tidligere år på 17,6 mio. kr. betyder sammen med årets mindreforbrug, at der til 2001 videreføres i alt 20 mio. kr. Det videreførte beløb er øremærket til konkrete projekter.

Anlægskontoen udviser et merforbrug på 15,1 mio. kr. i forhold til årets bevilling. Beløbet dækkes af opsparing. Når opsparing fra tidligere år tages i betragtning, betyder det, at der videreføres et beløb på 1,4 mio. kr. Nationalmuseets udbygning (§21.33.73.10) er afsluttet i 2001. Af de overførte 1,4 mio. kr. anvendes 0,9 mio. kr. til magasinudvidelse m.v. § 21.33.73.50, og de 0,5 mio. kr. til Horserødlejren § 21.33.73.26.

Til de opgivne regnskabstal skal bemærkes, at som følge af afrunding kan totaler afvige fra summen af de tal, der indgår i totalen.

4. Resultatanalyse

Resultatanalysen beskriver for hvert af Nationalmuseets hovedformål udgifter og indtægter (driftsregnskab), opnåede resultater i henhold til museets resultatkontrakt samt udvalgte aktivitetsoplysninger.

Det er i resultatanalysen tilstræbt at opstille 4-årige tidsserier. Det må imidlertid erkendes, at det ikke har været muligt for alle aktivitetsoversigter, og at visse tidsserier ikke er sammenlignelige på grund af ændrede/forbedrede opgørelsesmetoder. Nationalmuseet er opmærksom på denne svaghed.

Nationalmuseet har, hvor det er relevant og muligt, udarbejdet budgettal, hvilket dog ikke er muligt for alle aktivitetsoversigter. For eksempel kan mængden af indkomne danefæsager kun vanskeligt budgetsættes.

4.1. Nationalmuseets formål

Nationalmuseet har ni hovedformål, hvoraf de seks direkte berører museets udadrettede virke:

Antikvarisk arbejde: Drift og udvikling af DKC, arkæologiske udgravninger, konsulent- og rådgivningsopgaver vedrørende landets kirker, varetagelse af danefæsagsbehandlingen samt eksterne konserveringsopgaver.

Indsamling af museets genstande.

Registrering af museets genstande.

Bevaring af museets genstande, herunder konservering, magasinering og sikring af museets faste samlinger.

Forskning: Forskningen inden for museets 10 forskningsområder med udgangspunkt i museets samlinger og principielt med henblik på formidling eller med henblik på at udfylde Nationalmuseets rolle som landets kulturhistoriske centralmuseum.

Formidling: Udstillingsaktiviteter, udgivelse af publikationer, undervisning og omvisning i samlingerne, markedsføring af museet, butiksdrift samt andre publikumsrettede aktiviteter.

Hertil kommer de tre administrativt betonedede formål:

Generel ledelse og administration: Økonomi- og personaleadministration og fælles servicefunktioner som f.eks. telefonomstilling og postservice.

Hjælpefunktioner: Intern edb-service, arbejdet vedrørende AudioVisuelle hjælpemidler samt telefoni (administration og vedligeholdelse af telefonsystemet).

Bygningsmæssig drift: Rengøring, vedligeholdelse, energistyring samt sikring af bygningerne.

4.1.1. Sammenfatning

Angivelsen af udgifter og indtægter på hovedformålene bygger på regnskabsmæssige registreringer. For at tilvejebringe et bedre datagrundlag for anvendelsen af museets lønudgifter, der udgør en meget væsentlig del af de samlede omkostninger, er der fra 1999 indført tidsregistrering på hele museet. I de formålsopgjorte driftsregnskaber er lønudgifterne fordelt efter tidsregistreringens resultater. Fra 2001 er dette suppleret ved en opdeling af personalekategorierne i 4 gennemsnitlige priskategorier baseret på en beregning af den årlige gennemsnitslønomkostning for museet inden for hver af disse kategorier. Der er dermed i forhold til tidligere regnskabsår tilvejebragt en væsentlig mere nøjagtig redegørelse for lønudgifternes fordeling på hovedformål.

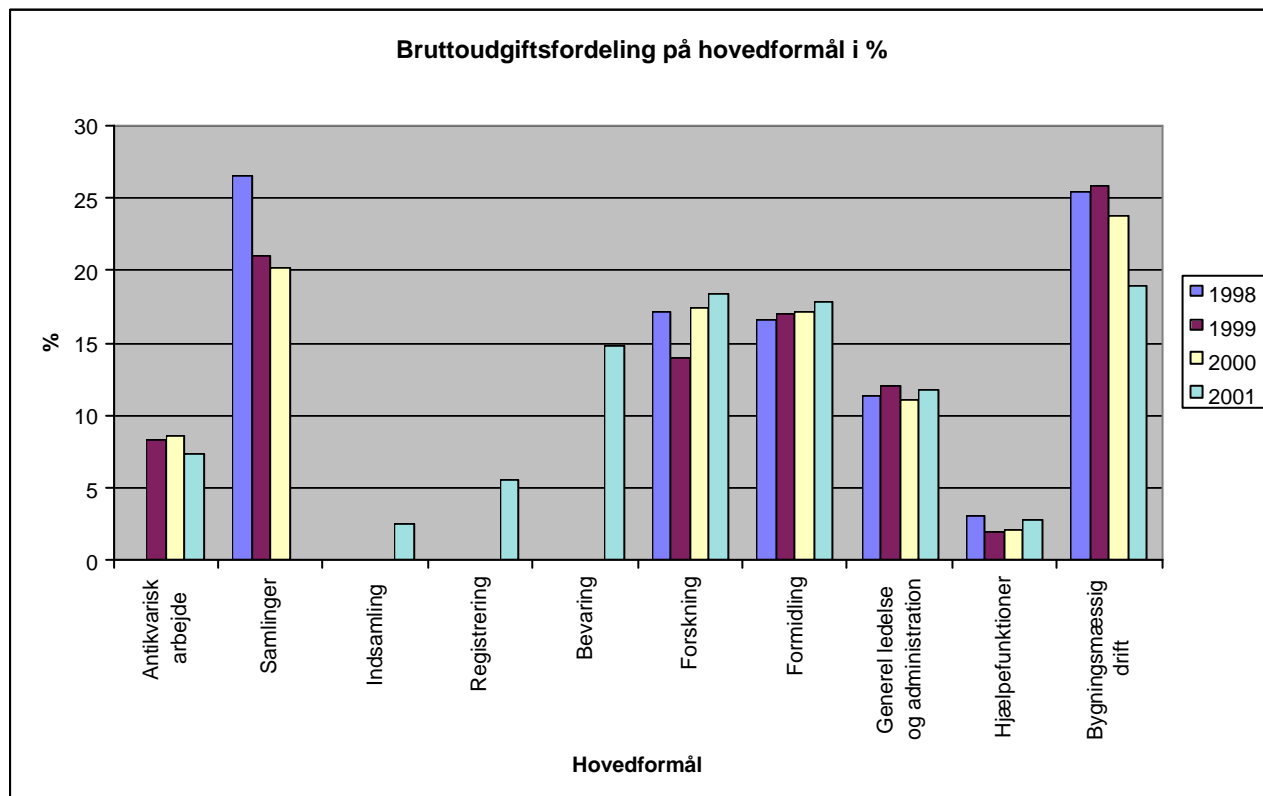
Der er i tidsregistreringen registreret faktiske arbejdstimer ekskl. fravær og ferie, og der er ikke korrigeret for over/merarbejde. Dette betyder, at en medarbejder ved et konstant over/merarbejde året igennem vil blive registreret som mere end et årsværk, og samtidig, at en medarbejder med et fravær over gennemsnit vil blive registreret som mindre end et årsværk. Et årsværk er i tidsregistreringen normeret til 1628 timer.

Ifølge tidsregistreringen er der anvendt 812.506 timer svarende til 499 årsværk på Nationalmuseet i 2001, heraf udgør frivilligt og ulønnet arbejde 2 årsværk. Med en unøjagtighedsmargin på 7 % vurderes data fremkommet af tidsregistreringen at være valide på et overordnet niveau, og tidsregistreringens resultater vil derfor blive anvendt i resultatanalysen. Museet arbejder aktivt på at reducere marginen mellem det totale tidsforbrug opgjort efter disse to opgørelsesmetoder.

Tabel 4.1.1. Sammenfattende oversigt. Nationalmuseets hovedformål for 2001 (1000 kr.)

	Indtægter	Udgifter	Resultat	Udgifter %
Antikvarisk arbejde	16.037	18.515	-2.477	7
Indsamling	3.796	6.500	-2.704	2
Registrering	660	14.211	-13.551	6
Bevaring	4.243	37.290	-33.047	15
Forskning	28.225	46.539	-18.314	18
Formidling	22.231	45.207	-22.976	18
Generel ledelse og administration	1.962	29.745	-27.783	12
Hjælpefunktioner	51	7.148	-7.098	3
Bygningsmæssig drift	5.040	47.999	-42.959	19
I alt	82.245	253.154	-170.909	100
Nettotal (udgiftsbevilling)	170.200		170.200	
Årets overskud	252.445	253.154	-709	

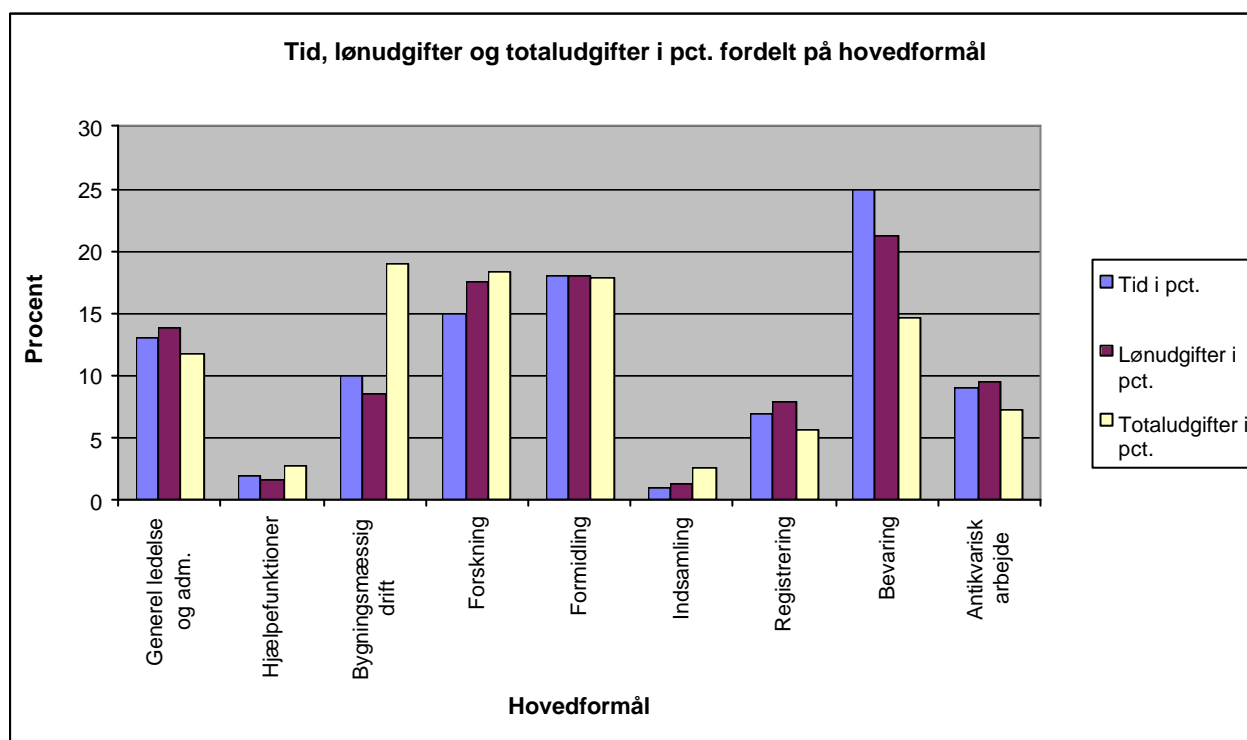
Tabel 4.1.1. viser driftsregnskabet for museets hovedformål, samt procentvis udgiftsfordeling. Det vurderes som tilfredsstillende, og i tråd med museets formål og virke, at samlingsområdet (indsamling, registrering og bevaring) er udgiftstungt. Bygningsmæssig drift er museets mest udgiftstunge hovedformål, hvilket skyldes museets store bygningsmasse. Bygningsudgifterne overvåges løbende og søges systematisk reduceret ved fx en stram energistyring.

Figur 4.1.2. Bruttoudgiftsfordeling på hovedformål 1998-2001 (2001-niveau)

I figur 4.1.2. indgår såvel løn og øvrige driftsudgifter og deres fordeling på hovedformål i perioden 1998-2001. Fra 1999 er lønudgiften fordelt efter tidsregistrering til forskel fra 1998, hvor udgiften blev fordelt efter et kvalificeret skøn. Som tidligere omtalt er fordelingen af lønudgiften efter tidsregistreringen fra 2001 suppleret af en opdeling af personalegrupperne i 4 priskategorier. Dette har gjort det muligt for museet ikke bare at fordele lønudgiften proportionalt med antallet af timer registreret på de enkelte hovedformål, men også efter hvilken medarbejdersammensætning de enkelte hovedformål har, og dermed med hvilken lønomkostning de enkelte hovedformål indgår i museets samlede lønbudget. Indførelse af tidsregistreringen og beregningen af de fire priskategorier har således væsentligt forbedret datagrundlaget i museets virksomhedsregnskab.

Hovedformålet Antikvarisk arbejde blev oprettet i 1999, og har i tidligere år været en del af samlingsarbejdet og forskningen. Faldet i samlingsarbejdet i 1999 er udtryk for denne ændrede opgørelsesmetode. Forskningens andel er steget fra 1999 til 2000, hvilket dog kan henføres til at arbejdet med redaktion af bogværket Danmarks Kirker fra 2000 primært er registreret som forskning. Fra 2001 er hovedformålet Samlinger erstattet af hovedformålene Indsamling, Registrering samt Bevaring. Fra 2001 er sikringsarbejdet overført fra hovedformålet Bygningmæssig drift til hovedformålet Bevaring. Ændringerne er sket på Kulturministeriets initiativ med henblik på at sikre en ensartet formålskontering på de statslige biblioteker, arkiver og museer.

Figur 4.1.3. Bruttoresourceforbrug fordelt på hovedformål, ekskl. anlæg 1998-2001



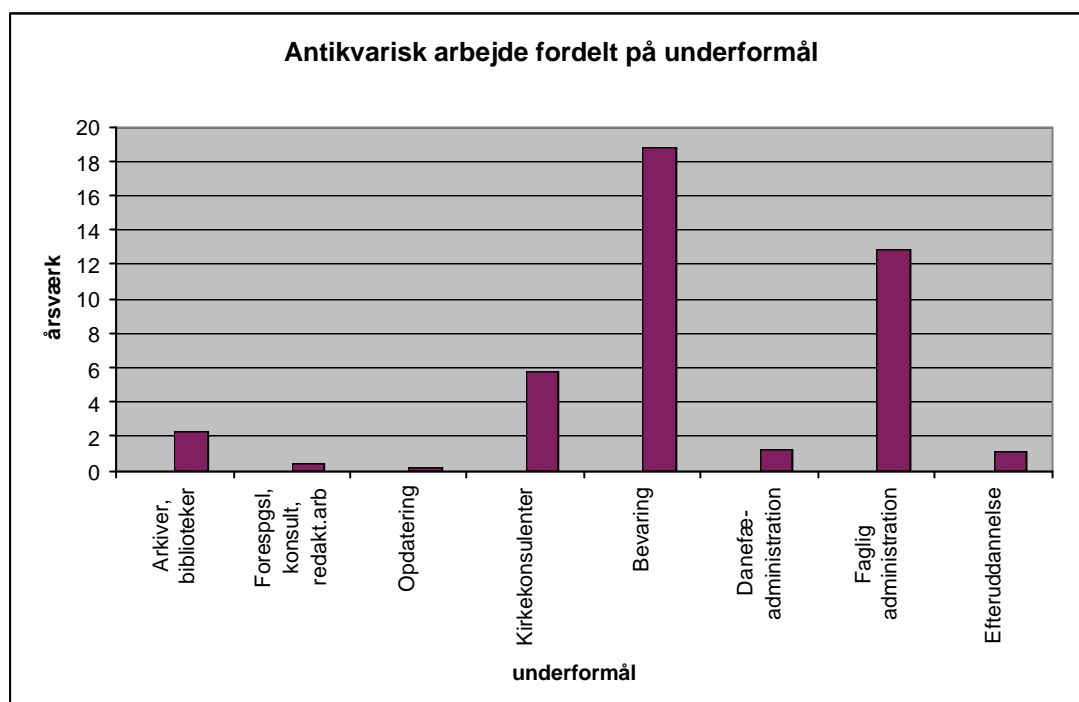
4.2. Antikvarisk arbejde

Tabel 4.2.1. Driftsregnskab for antikvarisk arbejde

1000 kr. (2001-niveau)	R 1999	R 2000	R 2001
<i>Bevillingsfinansieret område</i>			
a) Finanslovbevilling			
Udgifter	6.102	7.273	5.816
Indtægter	25	719	681
Nettoudgift	6.077	6.554	5.135
b) Tilskud			
Indtægter	2.512	2.003	0
Udgifter	2.728	853	387
Dækningsbidrag	-216	1.150	-387
<i>Markedsstyret område</i>			
Indtægter	14.834	16.828	15.744
Udgifter	12.880	14.167	12.664
Dækningsbidrag	1.954	2.662	3.080
Årets overskud	-4.339	-2.743	-2.442

Udgifter til formålet Antikvarisk arbejde var i 2001 på 18,5 mio. kr., mens indtægterne udgjorde 16,4 mio. kr. Finanslovsbevillingen dækker på det bevillingsfinansierede område primært aktiviteter, der rækker ud over museets samlinger ofte i forbindelse med museets centralmuseumsfunktion. Tilskud på det omkostningsdækkede område anvendes i forlængelse heraf. Det markedsstyrede område omfatter primært den eksterne konserveringsindsats.

Figur 4.2.2. Antikvarisk arbejde fordelt på underformål



Antikvarisk arbejde udgør 9 % af museets arbejdstidsressourcer. Bevaring er med over 18,8 årsværk den dominerede tidskategori for antikvarisk arbejde og indeholder primært konserveringsarbejde for eksterne rekvisitter (markedsstyret). Der er i 2001 i alt anvendt 44,3 årsværk på antikvarisk arbejde ifølge tidsregistreringen.

Tabel 4.2.3. Det Kulturhistoriske Centralregister

	R 1998	R 1999	R 2000	R 2001
Antal lokaliteter ultimo året (i 1000)	138,4	140,5	143,0	150,5
Modtagne sager til registrering i året (i 1000)	1,9	3,2	2,9	2,5
Bearbejdede lokaliteter i året (i 1000) ¹	6,8	11,5	7,1	18,4
Museer tilgængeliggjort ultimo året (nyere tid)	-	-	4	10
Museumssager tilgængeliggjort ultimo året (nyere tid) (i 1000) ²	-	-	1,4	3,8
Ressourceindsats (årsværk)	-	2,9	3,3	3,6

¹ Antallet af bearbejdede lokaliteter inkluderer både nytvækst, retrospektiv inddatering samt tilføjelser til eksisterende lokaliteter. I den sidstnævnte kategori falder eksempelvis årets mange udgravningsberetninger. Uanset om der har været flere opdateringer på en lokalitet i årets løb, tælles den kun med én gang. Antallet af bearbejdede lokaliteter vil således kunne variere betragteligt fra år til år.

² Der er ikke en direkte sammenhæng mellem antal museer tilgængeliggjort og antal sager tilgængelige. Nogle museer har alle data samlet på en sag, andre på flere hundrede. Antallet af sager tilgængeliggjort (nyere tid) har ingen sammenhæng med den type sager der modtages til registrering.

Det Kulturhistoriske Centralregister (DKC) opbygger og vedligeholder en landsdækkende database over fund og fortidsminder fra landjorden og på havbunden. I databasen er registreret ca. 150.500 kulturhistoriske lokaliteter fra hele landet. På DKC foretages både en retrospektiv inddatering af arkivmateriale fra Nationalmuseet (sognebeskriveken) og en registrering af fundmeldelser og udgravningsberetninger, som modtages fra landets kulturhistoriske museer. DKC har desuden til opgave at skabe en central oversigt over nyere tids kulturhistorie. Opgaven løses bl.a. ved at landets statsanerkendte, kulturhistoriske museer elektronisk indberetter deres museumssager, som herefter gøres tilgængelige via Internettet.

Tilgængeliggørelsen af nyere tids kulturhistorie i DKC indgår i museets resultatkontrakt 2000-2003. DKC videreføres fra 2002 i Kulturarvsstyrelsens regi.

Tabel 4.2.4. Kirkekonsulentsager

	R 1998	R 1999	R 2000	R 2001
Kirkekonsulentsager (i 1000)	1,2	1,1	1,0	1,2
- heraf høringsager	-	-	0,6	0,6
Ressourceindsats (årsværk, eksklusiv konserveringsindsats)	-	4,8	4,9	5,8

Nationalmuseets kirkekonsulenter har i 2001 behandlet 1150 journaliserede kirkesager (heraf 561 høringsager), med rådgivning i forbindelse med folkekirkens bygninger og kirkegårde.

Tabel 4.2.5. Danefæbehandling

	Danmarks oldtid	Middelalder/ Renæssance	Mønt- og Medaille- samlingen	I alt 2001	2000	1999	1998	1997	1996
Behandlede danefæsager	127	183	170	480	310	505	308	404	241
Antal danefægenstande	553	310	937	2282	2264	1954	2507	2650	9868
Udestående sager fra år 2001	128	3	80	211	220	117	106	18	-
Udestående sager fra tidligere år	84	0	110	194	179	93	150	171	100
Gnsn. behandlingstid	10 md.	6 md.	7½ md.	7½	6½	4	4	5½	7

Genstande fra fortiden, herunder mønter, der er fundet i Danmark, og hvortil ingen kan godtgøre sin ret som ejer, er danefæ, såfremt de er forarbejdet af værdifuldt materiale eller har særlig kulturhistorisk værdi. Nationalmuseet modtager danefæ fra hele landet til accessionering, vurdering og udbetaling af godtgørelse til finderens.

Tilgangen af danefæ er en ikke-styrbar faktor. Tidligere var det primært findernes held og opmærksomhed, der var udslagsgivende for, hvor mange stykker danefæ, der indkom årligt. I dag afhænger fundmængden i høj grad af den entusiasme og iver, der udvises af mange amatørarkæologer og metaldetektorbrugere. Aktiviteten har ført til opdagelse og undersøgelse af nye fundpladser, heraf adskillige inden for det vestsjællandske område, hvor det arkæologiske ansvar i 2001 er varetaget af Nationalmuseet.

Sagsbehandlingen af Danefæ

Behandlingen af danefæ varetages af tre enheder på Nationalmuseet: Danmarks Oldtid, Danmarks Middelalder og Renæssance samt Den kongelige Mønt- og Medallesamling. Behandlingsproceduren i de tre enheder varierer i detaljer, men omfatter i grundtræk følgende:

- modtagelse af danefæ fra privatperson eller et lokalmuseum, herunder oprettelse af journalsag/tilføjelse til eksisterende journalsag;
- accessionering af danefæ, herunder tildeling af inventarnummer;
- vurdering af danefæ og accept af vurderingen hos Rigsantikvaren;
- anvisning af danefædusør og udarbejdelse af svarbrev med beskrivelse af genstandene til finderens;
- returnering af de genstande, der ikke indgår som danefæ, til lokalmuseet/ privatpersonen.

Sagsbehandlingstiden er defineret som perioden mellem modtagelsen af danefæ på Nationalmuseet (hos den behandelende enhed) og afsendelsen af svarbrev herfra til finderens (inkl. anvisning af dusør). Når dette er

gennemført, indgår danefæfundene i Nationalmuseets samlinger, og de indføres (med detaljeret beskrivelse og klassifikation), fotograferes, uddeponeres/udlånes m.v. På Mønt- og Medaillesamlingen sker indføringen dog som led i accessioneringen af mønterne.

Nedenfor følger en kort redegørelse for arbejdet i de enkelte faglige enheder.

Danmarks Oldtid:

I 2001 er nyregistreret 2565 genstande (heraf 2063 med særnummer). 553 heraf er behandlet som danefæ. Antallet af behandlede danefæsager (i alt 127 breve afsendt til finderne) er noget højere end 2000 (112 sager), ligesom antallet af genstande (2000: 533). I alt 212 sager modtaget i 1999 (14), 2000 (70) og 2001 (128) mangler endnu behandling, heraf er 78 modtaget i oktober-december 2001. Disse udestående sager afspejler hovedsageligt store indleveringer fra Bornholms Museum og Aalborg historiske Museum.

Den gennemsnitlige behandlingstid var i 2001 10 måneder, hvilket er en stigning på godt 2 mdr. i forhold til 2000 (gns. = 7,8 mdr.). Yderpunkterne i behandlingen er hhv. 27 mdr. for 5 sager og under 1 måned for 6 sager. 27 sager er behandlet inden for 3 mdr. Forsinkelsen i sagsbehandlingen skyldes bl.a. de mængdemæssigt krævende indleveringer fra et par lokalmuseer samt knaphed på personaleressourcer.

Danmarks Middelalder og Renæssance:

I 2001 er nyregistreret i alt 1106 genstande, heraf 310 som danefæ (inkl. 54 genstande accessioneret af Danmarks Oldtid). Stigningen i forhold til 2000 (201 genstande registreret som danefæ) skyldes dels en stigning i antallet af indleveringer i 2001 sammenlignet med det foregående år (137 mod 107 i 2000), dels at det i årets løb er lykkedes at behandle stort set alle udstående sager. I 2001 er behandlet 134 sager indkommet i dec. 2000 og i 2001, hvortil kommer 46 udestående sager fra 2000 foruden tre ældre uafsluttede sager, i alt 183 sager. Heraf indeholdt 111 sager genstande, der blev erklæret for danefæ.

Den gennemsnitlige behandlingstid i enheden var 6 måneder, når der ses bort fra de tre ældre sager. For sager modtaget i år 2001 var behandlingstiden 4,5 måneder med hhv. 1 og 10,5 måneder som yderpunkter. Behandlingstiden var generelt længere i årets første halvdel, hvor også hovedparten af de udestående sager fra 2000 blev behandlet. For disse 46 sager var den gennemsnitlige behandlingstid 10,5 måneder.

Den kongelige Mønt- og Medaillesamling:

Antallet af behandlede sager i år 2001 er steget med godt en fjerdedel i forhold til år 2000. Da danefæsagerne generelt har omfattet færre mønter, er antallet af behandlede genstande dog faldet tilsvarende. Indsatsen har især været koncentreret på ældre sager, således at antallet af udestående ældre sager i årets løb er halveret. Til gengæld er antallet af udestående sager fra år 2001 forholdsvis højt, men da en del af disse sager allerede er delvis bestemt, er puklen mindre end den umiddelbart ser ud til. På grund af klargøring til seniorforskerbedømmelse har de to danefæbehandlende inspektører haft perioder med koncentreret forskningsindsats. For den enes vedkommende var der således tale om en koncentreret indsats i årets fire første måneder, hvor danefæbehandlingen følgelig efter aftale måtte nedprioriteres.

Tabel 4.2.6. Ekstern konserverings- og konsulentvirksomhed (årsværk)

	R 1998	R 1999	R 2000	R 2001	B 2002
Ekstern virksomhed (antikvarisk arbejde)					
- Kirkekonsulentarbejde	2,3	2,4	2,4	2,0	2,0
- Tøjhusmuseet	1,1	0,9	0,9	1,0	1,0
- Indtægtsdækket konserveringsvirksomhed	23,8	23,3	27,9	24,5	22,9
Ekstern konserveringsvirksomhed i alt	27,2	26,6	31,2	27,5	25,9

De 24,5 årsværk på indtægtsdækket konserveringsvirksomhed i Bevaringsafdelingen gav en indtægt på 15,7 mio. kr. Bevaringsafdelingens største kundegruppe udgøres af de danske kirker, hvis inventar og kalkmaleriudsmykninger udgør den største opgavegruppe indenfor det indtægtsdækkede område.

4.3. Samlinger

Tabel 4.3.1. Driftsregnskab for samlinger

1000 kr. (2001 priser)	R 1998	R 1999	R 2000	R 2001
<i>Bevillingsfinansieret område</i>				
a) Finanslovbevilling				
Udgifter	48.276	50.632	49.396	57.972
Indtægter	297	374	1.991	2.214
Nettoudgift	47.979	50.257	47.404	55.758
b) Tilskud				
Indtægter	12.363	1.529	3.168	6.485
Udgifter	9.739	4.110	2.872	2.060
Dækningsbidrag	2.624	-2.581	296	4.425
<i>Markedsstyret område</i>				
Indtægter	12.307	2.329	0	0
Udgifter	10.157	82	0	0
Dækningsbidrag	2.151	2.247	0	0
Årets overskud	-43.205	-50.591	-47.108	-51.333

Med virkning fra 2001 er der på Kulturministeriets område indført en ensartet formålstopplan for museernes opgørelse af ressourceforbrug, jf. indledningen til *Afsnit 4. Resultatopgørelse*. Det indebærer bl.a., at det hidtidige hovedformål *Samlinger* nu er opdelt på tre selvstændige hovedformål: *Indsamling*, *Registrering* og *Bevaring*. Af hensyn til ønsket om sammenligning mellem regnskabsårene, er *Indsamling*, *Registrering* og *Bevaring* summeret. Der er imidlertid ikke direkte sammenlignelighed mellem disse tal, idet *Sikring* af museet med virkning fra 2001 er overført fra hovedformålet *Bygningsmæssig drift* til hovedformålet *Bevaring*. Nedenfor er der opstillet driftsregnskaber for de nye hovedformål enkeltvis.

De samlede udgifter til samlinger (*Indsamling*, *Registrering*, *Bevaring*) var i 2001 60,0 mio. kr., mens indtægterne udgjorde 8,7 mio. kr. Med 32 % af museets arbejdstidsressourcer svarende til 163 årsværk udgør arbejdet med samlingerne det tungeste område af museets virke, hvilket er i overensstemmelse med museets omfattende samlinger og samlingsrettede opgaver. Som det fremgår af tabel 4.3.1. er de samlede udgifter til samlingsområdet tilsyneladende steget med ca. 25 % fra 2000 til 2001. Dette skyldes stort set udelukkende den ovenfor omtalte ændring af formålskonteringen på hovedformål, som er indført på hele det statslige museumsområde med henblik på mulighed for sammenlignende analyser og benchmarking. Fra 2001 registreres udgifter til underformålet *Sikring* således under *Bevaring* og indgår dermed i opgørelsen af de samlede udgifter til det tidligere hovedformål *Samlinger*. Stigningen i ressourceforbruget til *Samlinger* ledsages derfor af et tilsvarende fald i ressourceforbruget til *Bygningsmæssig drift*.

Finanslovsbevillingen dækker på det bevillingsfinansierede område primært aktiviteter, der vedrører den løbende drift og bevaring af museets samlinger: Aflønning af opsynsbetjente, aflønning af vagtbetjente i de to døgnbemandede vagtstuer i Prinsens Palais og Brede (skalsikring), konservering, magasinarbejde, samlingsregistrering mv. På samlingsområdet er sikring (60,8 ÅV), bevaring/konservering og vedligeholdelse af samlingerne (30,7 ÅV) de tungeste områder af museets arbejde med samlingerne.

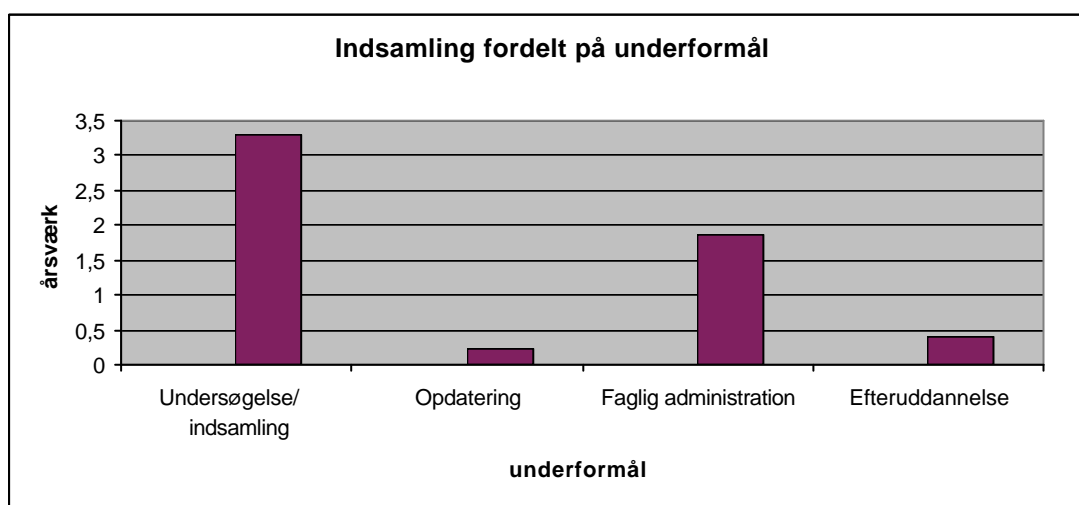
Tilskuddene er fra eksterne tilskudsgivere til bl.a. køb af genstande, erhvervelse og opførelse af bygninger på Frilandsmuseet. Faldet på det markedsstyrede område fra 1998 til 1999 skyldes, at indtægtsdækket virksomhed i Bevaringsafdelingen fra 1999 registreres under hovedformålet *Antikvarisk arbejde*.

Indsamling

Tabel 4.3.2 Driftsregnskab for Indsamling

1000 kr. (årets priser)	R 2001
<i>Bevillingsfinansieret område</i>	
a) Finanslovbevilling	
Udgifter	5.587
Indtægter	1.984
Nettoudgift	3.603
b) Tilskud	
Indtægter	1.812
Udgifter	995
Dækningsbidrag	817
<i>Markedsstyret område</i>	
Indtægter	0
Udgifter	0
Dækningsbidrag	0
Årets overskud	-2.786

Figur 4.3.2. Tidsforbrug på Indsamling fordelt på underformål



Tabel 4.3.3. Indsamling

	R 1998	R 1999	R 2000	R 2001
Antal nyindførte genstande	5.759	11.508	4.993	
Heraf danefæ	2.507	1.994	2.264	2.282
Årsværk	-	-	-	5,8

Tilgangen af genstande til museet finder overvejende sted i museets danske samlinger, hvor der er lovkrav om repræsentativitet. Fra nyere tids kulturhistorie foregår en aktiv systematisk indsamling af genstande, der er karakteristiske for perioden, mens en forøgelse af museets arkæologiske genstandsmateriale fra oldtiden og middelalderen sker i kraft af nøddudgravninger, forskningsudgravninger og ved indlevering af danefæ. Ved

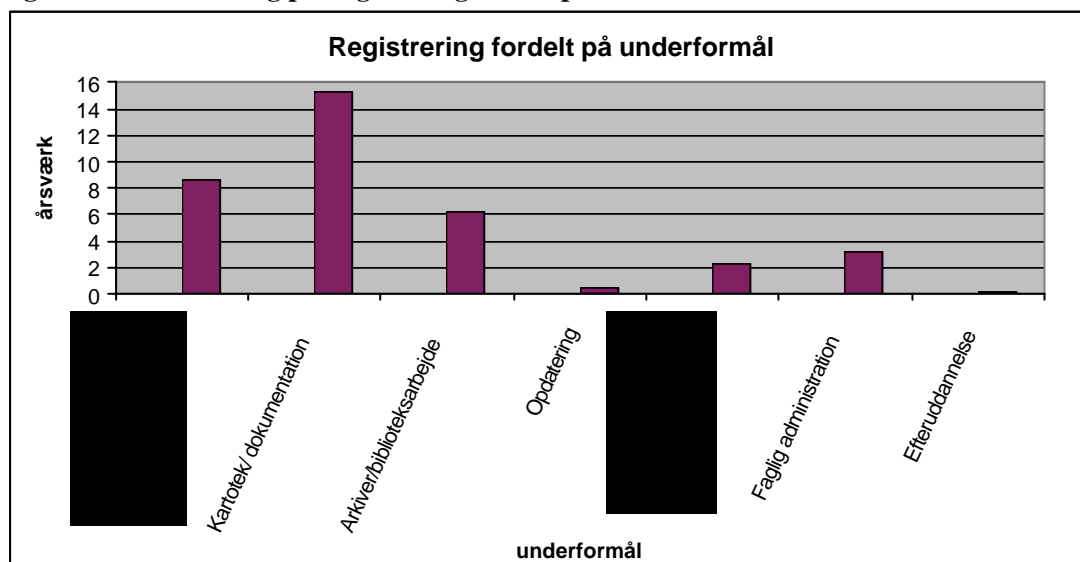
nøddudgravninger og indlevering af danefæ er museet ikke initiativtager til indsamlingen, som derfor ikke umiddelbart kan reguleres. Supplering af museets udenlandske samlinger finder kun sted i begrænset omfang.

Registrering

Tabel 4.3.4 Driftsregnskab for Registrering

1000 kr. (årets priser)	R 2001
<i>Bevillingsfinansieret område</i>	
a) Finanslovbevilling	
Udgifter	13.946
Indtægter	167
Nettoudgift	13.779
b) Tilskud	
Indtægter	493
Udgifter	230
Dækningsbidrag	263
<i>Markedsstyret område</i>	
Indtægter	0
Udgifter	0
Dækningsbidrag	0
Årets overskud	13.516

Figur 4.3.3. Tidsforbrug på Registrering fordelt på underformål



Tabel 4.3.4. Genstandsregistrering - status

Antal genstandsnumre¹ (i 1000)	R 1998	R 1999	R 2000	R 2001
Antal nye edb-registrerede genstandsnumre i året	11	6	4	10
Antal edb-registrerede genstandsnumre m/ digital billeddokumentation	127	136	147	151
Antal edb-registrerede genstandsnumre u/ digital billeddokumentation	574	571	564	570
Edb-registrerede genstandsnumre i alt	701	707	711	721

¹ Et genstandsnummer kan referere til flere enkeltgenstande. Således omfatter 15.000 numre i den Kgl. Mønt- og Medaillesamling ca. 500.000 genstande (mønter, betalingstegn, medaljer m.v.).

Tabel 4.3.6. Udlån/uddeponeringer (antal sager)

	R 1997	R 1998	R 1999	R 2000	R 2001
Indenlandske udlån/uddeponeringer	148	229	275	152	140
Udenlandske udlån/uddeponeringer	39	22	27	26	28
Antal udlån/uddeponeringer i alt	187	251	302	178	168
Ressourceindsats (årsværk) ¹	-	-	1,8	2,6	2,3

¹ Dette tal dækker i alt 3.799 timer, som hovedsageligt er brugt i museets to genstandshavende afdelinger - Danske Afdeling 67% (2531 t.) og Udenlandske Afdeling 20% (755 t.) - og er eksklusiv timer forbrugt til konservering af udlån/uddeponeringer.

Oversigt over samtlige udlån og uddeponeringer samt udviklingen i "efterslæbet" fra tidligere års genstandsregistrering i 2001 findes i "Rapport om Nationalmuseets Samlinger 2001".

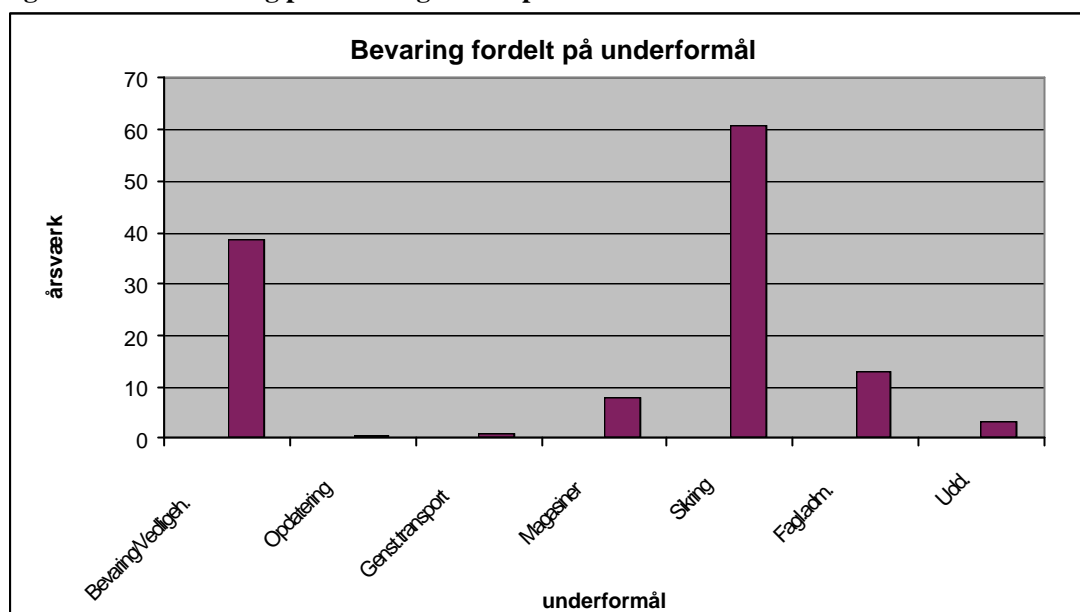
Bevaring

Tabel 4.3.7 Driftsregnskab for Bevaring

1000 kr. (årets priser)	R 2001
<i>Bevillingsfinansieret område</i>	
a) Finanslovbevilling	
Udgifter	36.379
Indtægter	63
Nettoudgift	36.316
b) Tilskud	
Indtægter	4.180
Udgifter	835
Dækningsbidrag	3.345
<i>Markedsstyret område</i>	
Indtægter	0
Udgifter	0
Dækningsbidrag	0
Årets overskud	32.971

Med virkning fra 2001 er der på Kulturministeriets område indført en ensartet formålkontoplan for museernes opgørelse af ressourceforbrug jf. indledningen til *Afsnit 4. Resultatopgørelse*. Det indebærer bl.a., at ressourcer, herunder udgifter og indtægter, vedr. bygningsmæssig sikring (skal-sikring) med virkning fra 2001 ikke længere registreres under hovedformålet *Bygningsmæssig drift* men under hovedformålet *Bevaring*. Som følge deraf er der ikke direkte sammenlignelighed mellem oplysninger om ressourceforbrug til Bygningsmæssig drift opgjort før og efter 2001.

Figur 4.3.3. Tidsforbrug på Bevaring fordelt på underformål



Konservering

Museets konserveringsaktiviteter falder i to kategorier. Aktiviteter rettet mod museets egne samlinger, samt ekstern konserverings- og konsulentvirksomhed - såkaldt antikvarisk konserveringsvirksomhed, der er omfattet af hovedformålet Antikvarisk arbejde. Ressourcefordelingen til disse aktiviteter i 2001 og tidligere år samt budgettal for 2002 fremgår af nedenstående tabel:

Tabel 4.2.1. Intern og ekstern konserveringsvirksomhed (antal årsværk)

	R 1998	R 1999	R 2000	R 2001	B 2002
Nationalmuseets samlinger					
Nyindførte genstande (accessioner)	7,1	8,2	7,4	7,8	8,3
Udstillinger ^{a)}	11,0	8,8	7,5	10,5	6,9
Samlingerne i øvrigt ^{b)}	7,7	9,7	8,9	5,0	6,3
Samlingerne i alt	25,8	26,7	23,8	23,3	21,6
Ekstern virksomhed (antikvarisk arbejde)					
Kirkekonsulentarbejde	2,3	2,4	2,4	2,6	2,0
Tøjhusmuseet	1,1	0,9	0,9	0,9	1,0
Indtægtsdækket konserveringsvirksomhed	23,8	23,3	31,6	25,3	22,2
Ekstern virksomhed i alt	27,2	26,6	34,9	28,9	25,2
Intern og ekstern konserveringsvirksomhed i alt	53,0	53,3	58,7	52,2	46,8

^{a)} Heraf er anvendt 1 årsværk på monteringsarbejde i udstillingerne i hvert af årene 1997 og 1998, 0,8 år i 1999 samt 1 år i 2000 og 2001.

^{b)} Heraf er følgende ressourcer anvendt på magasinarbejder (forebyggende konservering): 1997: 1,2 år. - 1998: 1 år. - 1999: 3,1 år, 2000: 2,4 år samt 2001: 1,2 år.

^{c)} Under indtægtsdækket virksomhed er i 2001 medregnet 3,8 år brugt på arbejder med Nationalmuseets genstande i udlån mv, ofte kurer- og monteringsarbejder.

Museets indsats for konservering af samlingerne påvirkes af en række andre aktiviteter på museet. Udstillingsvirksomheden samt indsamling og erhvervelser af genstande udløser løbende et konserveringsbehov, som ikke nødvendigvis falder sammen med museets overordnede prioritering af, hvilke genstande og samlinger, der har det største behov. Ressourceforbrug på konservering af museets samlinger er

i 2001 gået ned med samlet ca. 1,7 årsværk set i forhold til 2000. Nedgangen har været på ca. 3,6 årsværk for udstillinger, mens der har været en stigning i ressourceforbruget for accessioner på 0,5 årsværk, og en stigning på 1,3 årsværk for samlingerne i øvrigt. Nedgangen skyldes interne omprioriteringer af konserveringsindsatsen i retning fra udstillinger til museets samlinger.

4.4. Forskning

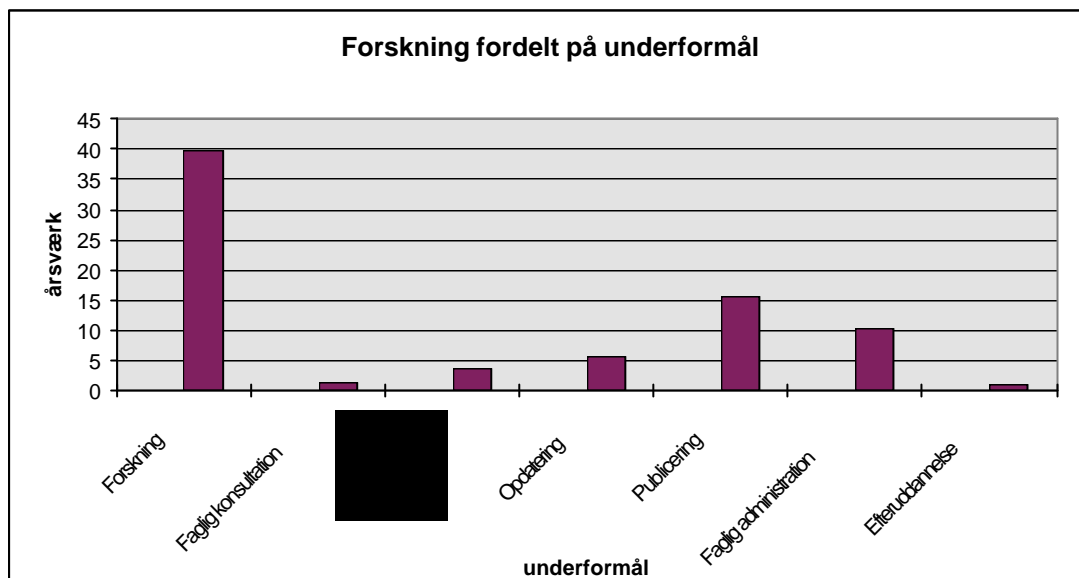
Tabel 4.4.1 Driftsregnskab for forskning

1000 kr. (2001-niveau)	R 1998	R 1999	R 2000	R 2001
<i>Bevillingsfinansieret område</i>				
a) Finanslovbevilling				
Udgifter	21.052	15.705	16.563	18.875
Indtægter	2.197	3.161	2.013	3.130
Nettoudgift	18.855	12.545	14.551	15.745
b) Tilskud				
Indtægter	23.742	30.977	27.545	25.095
Udgifter	22.569	19.519	28.449	27.706
Dækningsbidrag	1.173	11.458	-904	-2.611
<i>Markedsstyret område</i>				
Indtægter	117	1.097	219	0
Udgifter	469	1.081	119	0
Dækningsbidrag	-352	16	99	0
Årets overskud	-18.033	-1.071	-15.355	-18.356

På forskningsområdet har der i 2001 været udgifter på 46,6 mio. kr., mens indtægterne udgjorde 28,2 mio. kr. Finanslovsbevillingen på det bevillingsfinansierede område dækker aflønning af fastansatte forskere. Tilskudsindtægterne er fra forskellige eksterne finansieringskilder til forskning. Tilskuddene modtages til forskning, der ligger i direkte forlængelse af museets øvrige forskningsvirksomhed, specielt kan nævnes Nationalmuseets Marinarkæologiske Forskningscenter i Roskilde, finansieret af Danmarks Grundforskningsfond og Nationalmuseets Center for Grønlandsforskning, finansieret af Ministeriet for Videnskab, teknologi og udvikling. Indtægter og udgifter registreret på det markedsstyrede område vedrører den indtægtsdækkede virksomhed, som Nationalmuseets Marinarkæologiske Undersøgelser udfører for fremmede rekvirenter, bl.a. Roskilde Kommune.

Der henvises i øvrigt til Nationalmuseets Forskningsberetning 2001, hvor forskningsindsatsen ved Nationalmuseet belyses og analyseres mere detaljeret.

Figur 4.4.2. Forskning fordelt på underformål (tidsforbrug)



Forskningen udgør 15 % af museets arbejdstidsressourcer. Den koncentrerede forskning defineret ved undersøgelse/indsamling, registrering/indføring i forbindelse med et forskningsprojekt samt analyse udgør 40 årsværk, svarende til over 50 % af forskningsindsatsen. Andre vægtige tidskategorier er publicering og forskningsfaglig administration og ledelse. Der er i 2001 anvendt 76,8 årsværk på forskning ifølge tidregistreringen.

Tabel 4.4.3. Forskningsprojekter¹

	R 1997	R 1998	R 1999	R 2000	R 2001
Afsluttede forskningsprojekter	19	35	35	20	29
Igangværende forskningsprojekter	133	137	98	88	111
Heraf nye forskningsprojekter			28	21	21
Forskningsprojekter i alt	152	172	133	108	140
Heraf samarbejdsprojekter med eksterne deltagere	-	148	101	68	100
Heraf samarbejdsprojekter med internationale samarbejdspartnere	-	77	47	27	45

¹ I tabellen er der for år 1999 kun medtaget projekter med en forskningsindsats svarende til mindst 2 uger. Fra 2000 er der kun medtaget forskningsprojekter med en forskningsindsats svarende til mindst 4 uger.

Som det fremgår af tabel 4.4.3. har der i 2001 været en stigning på ca. 30 % i antallet af forskningsprojekter med mindst 4 ugers samlet forskningsindsats samtidig med, at de samlede personaleressourcer til forskning er omtrent det samme som året før. Der er således sket en koncentration af museets forskning på konkret formulerede forskningsprojekter. Samtidig er der en tendens til, at forskningen i stigende grad sker i samarbejde med eksterne forskere, ligesom internationale samarbejdspartnere i stigende grad har deltaget i museets forskningsprojekter.

Tabel 4.4.4. Publikationer¹

	R 1997	R 1998	R 1999	R 2000	R 2001
Videnskabelige publikationer	187	200	227	180	184
Konferencebidrag	-	173	44	40	40
Generel formidling, herunder populærvidenskab	-	350	146	120	126
Publikationer i alt	187	723	417	340	350

¹Antallet af publikationer er opgjort efter delvist forskellige opgørelsesmetoder. Årene efter 1999 er dog direkte sammenlignelige.

De tre ovenstående kategorier defineres fra og med 1999 som følger:

1. Videnskabelige publikationer defineres som publikationer af et eller flere videnskabelige resultater henvendt til forskningskolleger eller videnskabelige fora i Danmark eller i udlandet.
2. Konferencebidrag er bidrag til konferencer, symposier og seminarer i form af publicerede forelæsninger.
3. Generel formidling, herunder populærvidenskab defineres som publikation af faglig videnskabelig viden til bredere kredse uden for faglige miljøer.

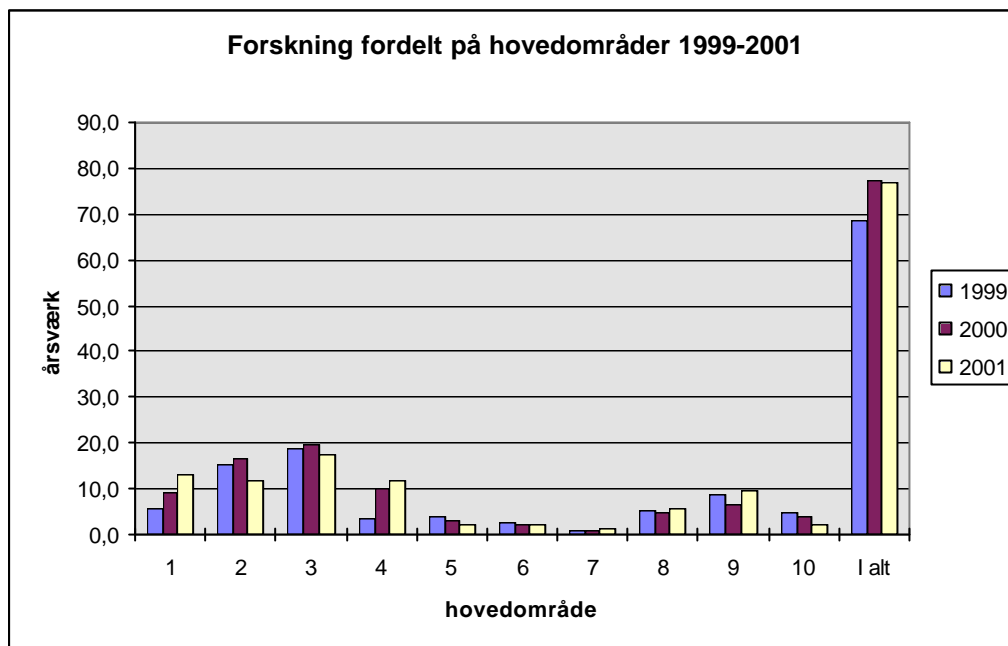
I Nationalmuseets oplæg til yderligere strategiske mål på forskningsområdet i museets kontrakt med Kulturministeriet understreges det, at resultaterne af institutionens forskningsvirksomhed skal offentliggøres og formidles.

Da der ikke er foretaget sideoptælling kan et kvantitativt niveau pr. forskningsårsværk ikke opgøres. Det kan imidlertid aflæses, at hvert forskningsårsværk gennemsnitlig producerer ca. 2,4 videnskabelige publikationer årligt, samt 1,6 populærvidenskabelige.

Tabel 4.4.5. Ph.d.-studerende

	R 1997	R 1998	R 1999	R 2000	R 2001
Antal ph.d.-studerende	12	12	14	9	11
Afsluttede projekter	3	4	6	1	2
Nye projekter	-	-	3	1	3
Afbrudte ph.d.-projekter	-	-	-	-	1

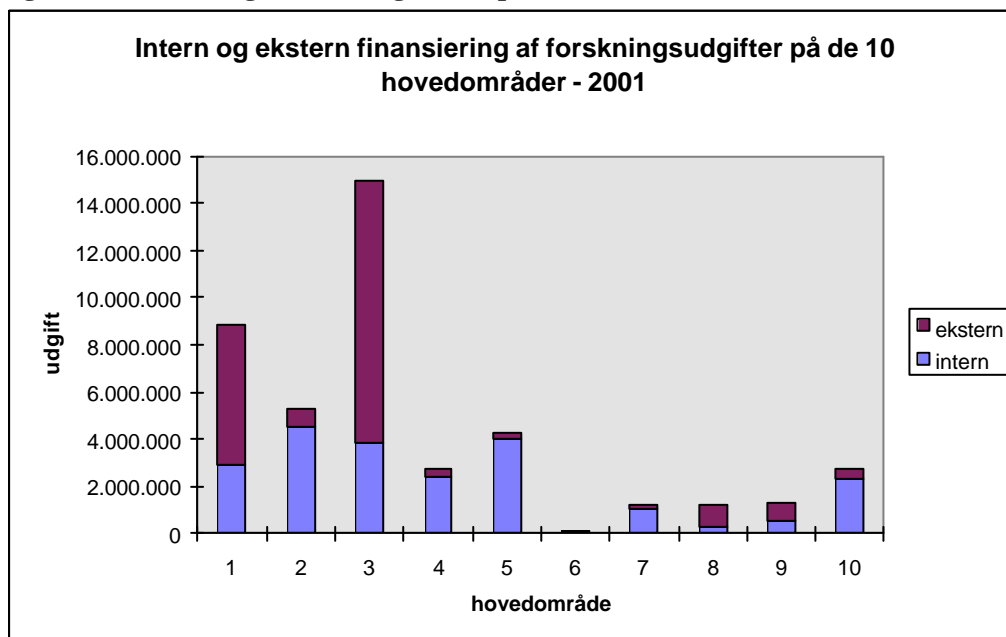
Nationalmuseet skal som resultatmål i gennemsnit have ansat 9 ph.d.-studerende. Museet har i løbet af år 2001 haft 11 ph.d.-studerende hvoraf 2 afsluttede stipendiatet med en ph.d.-grad, 1 afbrød sit ph.d.-studium, mens der blev oprettet 3 nye ph.d.-stipendier. En del af ph.d.-stipendierne er eksternt finansierede. Museets ph.d.-studerende er fordelt på syv af museets 10 faglige forskningsområder. I 2001 har en del af museets forskningsområder indledt samarbejde med en række forskerskoler.

Figur 4.4.6. Forskningsindsats fordelt på hovedområder¹

¹ Forskningsområde 1: Forhistorisk arkæologi, 2: Kulturhistorisk relateret naturvidenskab, 3: Marinarkæologi, 4: Middelalderens og renessancens arkæologi, historie og kultur, 5: Nyere tids kulturhistorie og etnologi, 6: Klassisk og nærorientalsk arkæologi, 7: Numismatik, 8: Etnografi, 9: Bevaring, 10: Museal formidling/dokumentation.

Figur 4.4.6. viser udviklingen i forskningsindsats på de 10 hovedområder fra 1999 til 2001. Den store stigning i forskningsindsatsen på forskningsområde 4; Middelalderens og renessancens arkæologi, historie og kultur kan henføres til at arbejdet med bogværket Danmarks Kirker fra 2000 er registreret som forskning.

Figur 4.4.7. Forskningsfinansiering fordelt på hovedområder



¹ Forskningsområde 1: Forhistorisk arkæologi, 2: Kulturhistorisk relateret naturvidenskab, 3: Marinarkæologi, 4: Middelalderens og renessancens arkæologi, historie og kultur, 5: Nyere tids kulturhistorie og etnologi, 6: Klassisk og nærorientalsk arkæologi, 7: Numismatik, 8: Etnografi, 9: Bevaring, 10: Museal formidling/dokumentation.

En række af museets forskningsprojekter gennemføres med tilskud fra private, offentlige og internationale forskningsprogrammer. Indtægterne i 2001 stammer primært fra Danmarks Grundforskningsfond, Ministeriet for Videnskab, teknologi og udvikling, Statens Humanistiske Forskningsråd og Kulturministeriets Forskningsfond. Tilskuddet fra Danmarks Grundforskningsfond til Nationalmuseets Marinarkæologiske Forskningscenter direkte aflæses (søjle 3), mens tilskuddet til Nationalmuseets Center for Grønlandsforskning ikke kan aflæses direkte, da Grønland ikke er defineret som selvstændigt hovedområde. Det kan i øvrigt konstateres, at fordelingen mellem intern og ekstern finansiering varierer betydeligt fra det ene hovedområde til det andet.

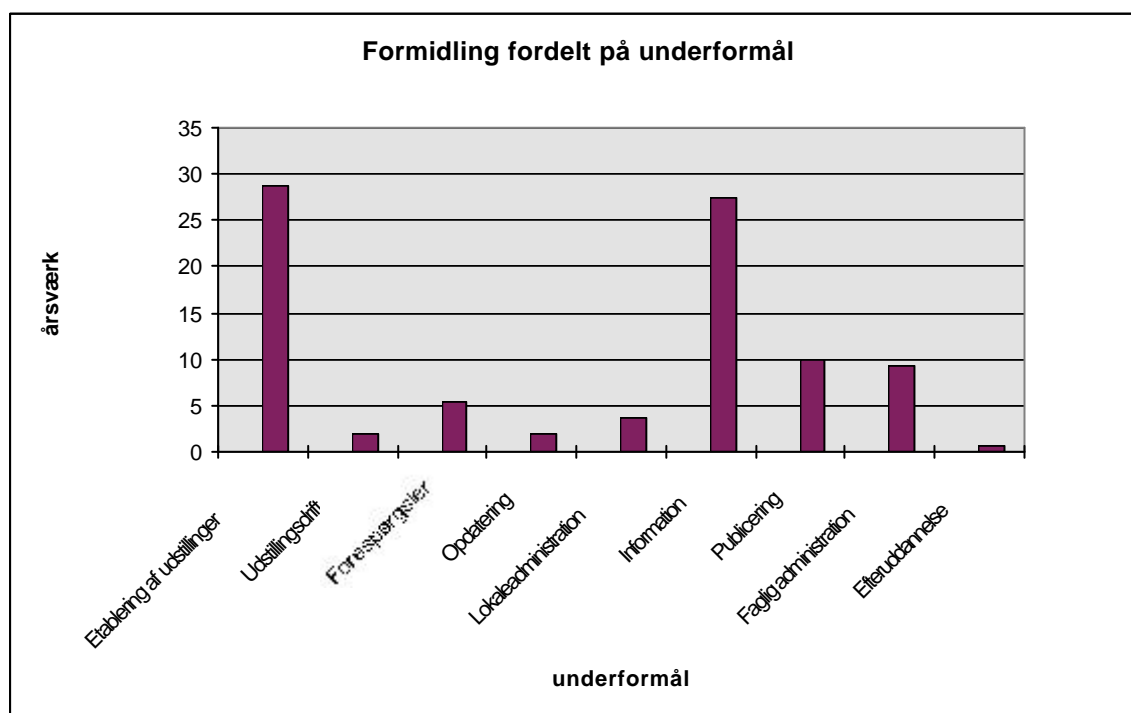
4.5. Formidling

Tabel 4.5.1. Driftsregnskab for formidling

1000 kr. (2001-niveau)	R 1998	R 1999	R 2000	R 2001
<i>Bevillingsfinansieret område</i>				
a) Finanslovbevilling				
Udgifter	36.519	39.372	36.146	40.236
Indtægter	13.908	19.520	19.858	15.906
Nettoudgift	22.611	19.852	16.288	24.330
b) Tilskud				
Indtægter	6.337	4.368	3.934	6.326
Udgifter	5.905	4.914	8.162	5.078
Dækningsbidrag	432	-546	-4.228	1.248
<i>Markedsstyret område</i>				
Indtægter	0	0	0	0
Udgifter	156	0	0	0
Dækningsbidrag	-156	0	0	0
Årets overskud	-22.336	-20.398	-20.516	-23.082

Museets udgift til hovedformålet formidling var i 2001 45,3 mio. kr. Indtægterne udgjorde 22,2 mio. kr. På det bevillingsfinansierede område dækker finanslovsbevillingen udgifterne til formidlingsaktiviteter, etablering af udstillinger samt løn til fastansatte medarbejdere. Tilskudsindtægterne er fra eksterne tilskudsgivere og går således til øremærkede formidlingsopgaver så som udstillinger.

Figur 4.5.2. Formidling fordelt på underformål (tidsforbrug)



Formidling udgør 18 % af museets arbejdstidsressourcer. Tidskategorien Etablering (og nedtagning) af udstillinger er med over 28 årsværk den største på formidlingsområdet efterfulgt af Information (27,3 årsværk), der indeholder informations- PR, omvisnings- og undervisningsaktiviteter. Der blev i 2001 anvendt i alt 88,6 årsværk på formidlingsområdet.

Museet har som resultatmål, at det samlede årlige besøgstal på museets tre store udstillingssteder (Prinsens Palais, Frihedsmuseet og et samlet Brede- og Frilandsmuseum) i kontraktperioden 2000-03 gennemsnitligt skal overstige 700.000 museumsgæster.

Tabel 4.5.3. Besøgsstatistik

1000 besøgende	R 1998	R 1999	R 2000	R 2001
Prinsens Palais	409	410	349 ¹	354 ¹
Bredemuseet	9	6	-	-
Frilandsmuseet	101	108	106 ²	145 ²
Museet for Danmarks Frihedskamp	62	59	65	46
Delresultat: Besøgstal for PP, Brede/Friland og Frihed	581	583	520	545
Kommandørgården på Rømø	16	17	16	16
Æbelholt Klostermuseum	4	-	-	-
Museer med tilknytning til NM ³	316	259	266	265
Besøgende i alt	917	859	802	826

¹Inkl. Lille Mølle

²Inkl. Brede Hovedbygning

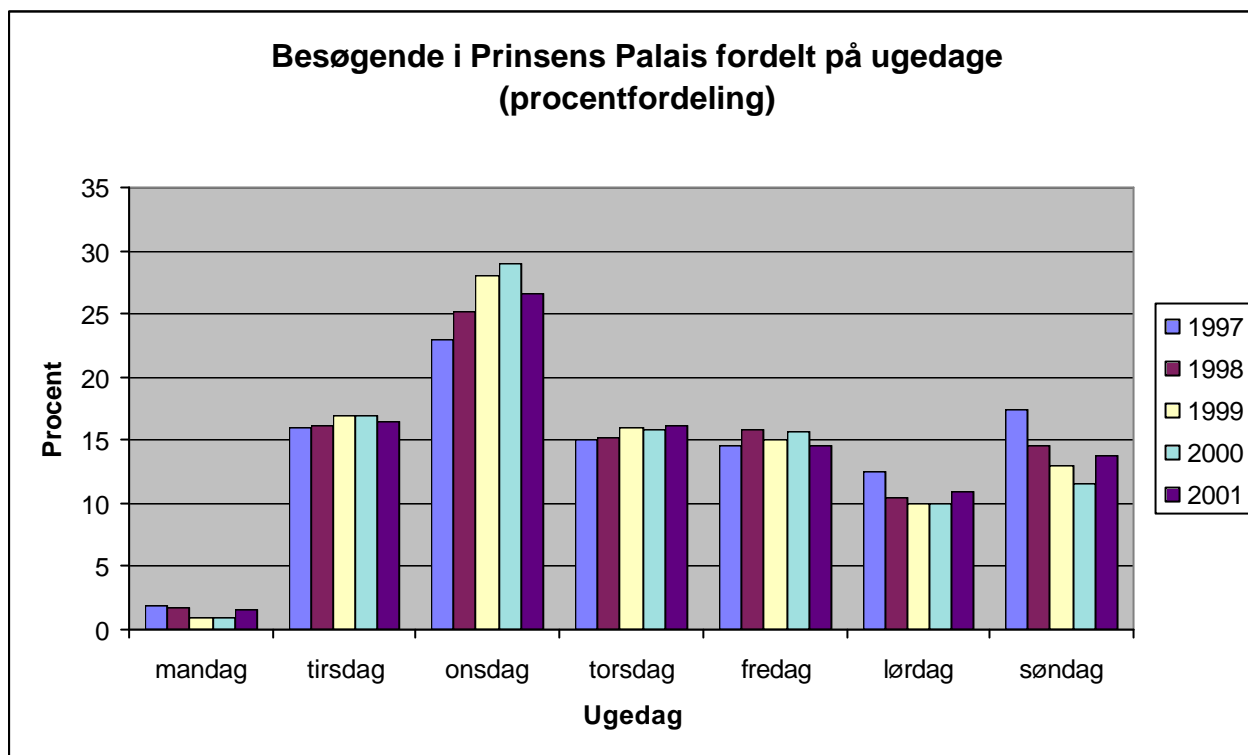
³Trelleborg, Fyrkat (begge ejendomme ejes af Nationalmuseet men drives lokalt); Vikingskibsmuseet i Roskilde, Ladbyskibsmuseet, Frøslevlejren (de udstillede samlinger tilhører Nationalmuseet) og Æbelholt Klostermuseum, der fra 1999 indgår i denne kategori.

Nationalmuseet havde på de tre store udstillingssteder tilsammen 545.000 museumsgæster i 2001, svarende til en fremgang på 4,8 % i forhold til 2000.

Der har samtidig kunnet konstateres en reduktion i besøgstallet på Museet for Danmarks Frihedskamp på 19.000 i forhold til 2000, svarende til en reduktion på 29 %. Nedgangen i besøgstallet skal formentlig forklares med indførelsen af entrébetaling på Frihedsmuseet med virkning fra 1. januar 2001.

Publikumstallet i Prinsens Palais varierer kraftigt år for år i forhold til de givne særudstillinger. I 2001 har museet implementeret et projekt, der har haft som formål at levendegøre Frilandsmuseet gennem anvendelse af aktører, der har anskueliggjort tidstypiske klædedragter og aktiviteter. Denne nye formidlingsform må karakteriseres som en succes, der afspejler sig i en stigning i besøgstallet på Frilandsmuseet på 37 %.

Figur 4.5.4. Besøgende i Prinsens Palais fordelt på ugedage



Som det fremgår af figur 4.5.4 har museet frem til 2001 modtaget en stadig stigende del af de besøgende på gratisdagen, onsdag, om end der fra 2000 til 2001 kunne konstateres en opbremsning i denne udvikling. Onsdagens andel af det samlede besøgstal i Prinsens Palais udgør nu 27%. Frem til 2001 har der tilsvarende kunnet konstateres et fald i besøgstallet for søndage, som dog i 2001 igen er stigende. Udviklingen har afspejlet sig i museets billetindtægter, der fra 1997 til 2000 faldt med ca. 40 %, mens fremgangen i besøgstallet fra 2000 til 2001 på 4,8 % har afspejlet sig i en stigning i billetindtægterne på 0,8 mio. kr. svarende til 22 %. Denne stigning skal dels forklares med et fald i antallet af besøgende på gratisdagen om onsdagen til fordel for en stigning på de øvrige ugedage med billetindtægt. Dels skal stigningen forklares med indførsel af entrébetaling på Frihedsmuseet fra 2001.

Den 30. november 2001 åbnede Nationalmuseet sin nye permanente udstilling *Danmarkshistorier 1160-2000*, efter flere års arbejde med nyopstillingen af de permanente samlinger vedrørende nyere tids kulturhistorie. Udstillingen fik en livlig presseomtale og blev allerede den første måned besøgt af mere end 16.000 gæster.

11 mindre særudstillinger blev vist på forskellige steder i Prinsens Palais. Heraf kan særligt fremhæves *Utimitur-retur-return. Overførsel af museumssamlinger fra Danmark til Grønland*, som markerede afslutningen på det omfattende dansk-grønlandske museumssamarbejde om overførslen af museumssamlinger fra Nationalmuseet til Grønlands Nationalmuseum, og som havde stor publikumsinteresse. Endvidere kan nævnes udstillingen *National Geographic – fotos og forsider*, der appellerede til nye publikumsgrupper (dels et yngre publikum og dels et stort publikum af fotointeresserede). Udstillingen var så populær, at den blev forlænget med en måned, ligesom den også blev åbnet onsdag aften, da museet i forvejen havde onsdag aften åbent i *På sporet af mennesket*. Der henvises i øvrigt til Nationalmuseets Formidlingsrapport 2001.

Tabel 4.5.5. Omvisning og undervisning¹

	R 1998	R 1999	R 2000	R 2001
Faste omvisninger	264	433	434	393
Rekvirerede omvisninger	389	408	297	379
Besøg ved Undervisningscenteret/Skoletjenesten ²	3.204	3.364	3.107	3.228

¹ Der er tale om grupper på i gennemsnit 23 personer, både skoleklasser og andre grupper.

² Undervisningscenterets medarbejdere er ansat af Nationalmuseet, mens Skoletjenestens to pædagogiske medarbejdere er ansat af Københavns Kommune

Der har i 2001 været en fremgang i antallet af skolebesøg på 4% i forhold til året før. Resultatmålet på 2.800 besøg er dermed opfyldt. Det samlede antal omvisninger er i 2001 steget med 4 %, hvilket betragtes som tilfredsstillende.

Museumsbutikkerne

Butikkerne består af Museumsbutikken i Prinsens Palais, Frilandsmuseets butik samt Frihedsmuseets butik. Det er en målsætning, at museumsbutikkerne skal hvile økonomisk i sig selv. Resultatet vurderes på baggrund af et regnskab opstillet efter samme principper som i en privat virksomhed.

Tabel 4.5.6. Museumsbutikkerne - regnskab 1997-2001 (1000 kr./årets priser)¹

	R 1997	R 1998	R 1999	R 2000	R 2001	B 2002
Omsætning ²	6.210	4.403	5.726	4.821	4.948	5.000
Varekøb	3.603	2.352	3.129	2.526	2.882	2.600
Bruttoavance	2.607	2.052	2.598	2.295	2.066	2.400
Omkostninger	2.169	1.985	2.323	2.414	2.620	2.500
Resultat før varelagerforskydning	438	67	274	-119	-554	-100
Varelagerforskydning	-24	-85	21	-45	220	100
Resultat efter varelagerforskydning	414	-18	296	-164	-334	0

¹ Vedrørende afrundingspraksis henvises til afsnit 3.2. om regnskabspraksis og regnskabsmæssige forklaringer

² Korrigeret for rabatter

Resultatet for 2001 vurderes ikke som tilfredsstillende. Over en ti-årig periode er det samlede økonomiske resultat dog positivt, hvilket trods alt vurderes som tilfredsstillende.

Museumsklubben

Museumsklubben Nationalmuseets Venner blev dannet i starten af 1998 som Nationalmuseets tilbud til sine besøgende om en tættere tilknytning til museet. Klubbens medlemmer har gratis adgang til museet.

I 2001 har Museumsklubben haft en nettofremgang i medlemstallet på 1251 medlemmer svarende til 1152 medlemskaber, hvilket skal ses på baggrund af indmeldelsen af 1152 nye medlemmer i forbindelse med en samarbejdsaftale med Venneforeningen Frihedsmuseets Venner.

Ved årets udgang var det samlede antal medlemmer på 9.364 svarende til 7.574 medlemskaber.

4.6. Generel ledelse og administration samt Hjælpefunktioner

Tabel 4.6.1. Driftsregnskab for generel ledelse og administration

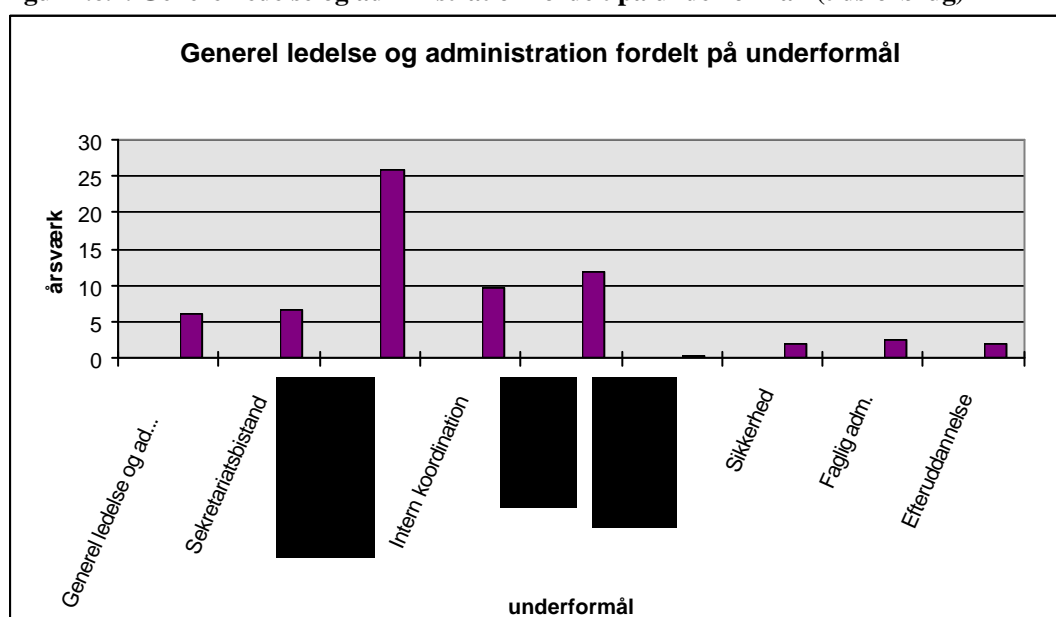
1000 kr. (2001-niveau)	R 1998	R 1999	R 2000	R 2001
<i>Bevillingsfinansieret område</i>				
a) Finanslovbevilling				
Udgifter	29.286	30.005	27.165	29.619
Indtægter	1.432	1.481	1.072	1.962
Nettoudgift	27.854	28.524	26.093	27.657
b) Tilskud				
Indtægter	0	0	0	0
Udgifter	0	1.293	1.476	0
Dækningsbidrag	0	-1.293	-1.476	0
<i>Markedsstyret område</i>				
Indtægter	0	0	0	0
Udgifter	0	8	2	0
Dækningsbidrag	0	-9	-2	0
Årets overskud ¹	-27.854	-29.826	-27.571	-27.657

¹ Vedrørende afrundingspraksis henvises til afsnit 3.2. om regnskabspraksis og regnskabsmæssige forklaringer

Udgifterne til generel ledelse og administration var i 2001 29,6 mio. kr. svarende til 11,7 % af museets samlede udgifter, ekskl. anlæg. Nationalmuseet overvåger udviklingen i tidsforbruget på generel ledelse og administration, der som en administrativ støttefunktion bør styres stramt under hensyntagen til, at rammerne for en kvalificeret opgavevaretagelse fortsat er til stede. Målet er at nedbringe disse udgifter til 10 % af de samlede udgifter.

Udgifterne dækker primært de administrative medarbejders løn.

Figur 4.6.2. Generel ledelse og administration fordelt på underformål (tidsforbrug)



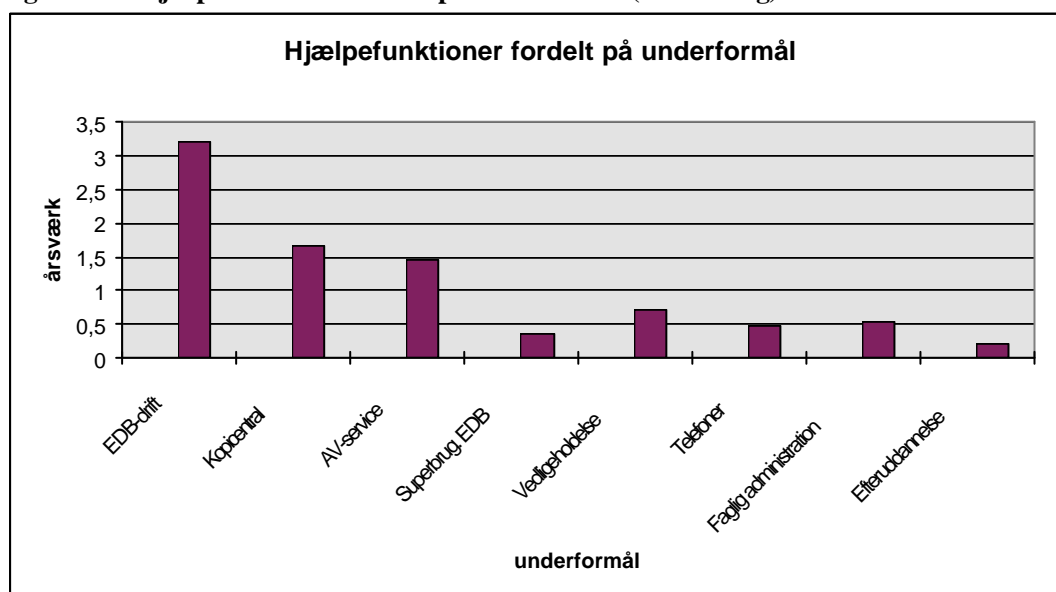
Der er i 2001 anvendt 67,2 årsværk på generel ledelse og administration ifølge tidsregistreringen. Med 25,8 årsværk er økonomi-, løn- og personaleadministration den største tidskategori indenfor hovedområdet. Såvel de centrale som de decentrale økonomi-, løn og personaleopgaver indgår i kategorien. Halvdelen af tidsanvendelsen sker i det centrale regnskabskontor og i det centrale personalekontor.

Tabel 4.6.3. Driftsregnskab for hjælpefunktioner

1000 kr. (2001-niveau)	R 1998	R 1999	R 2000	R 2001
<i>Bevillingsfinansieret område</i>				
a) Finanslovbevilling				
Udgifter	7.802	5.187	5.296	7.088
Indtægter	19	67	20	51
Nettoudgift	7.783	5.120	5.275	7.037
b) Tilskud				
Indtægter	0	0	0	0
Udgifter	0	47	39	0
Dækningsbidrag	0	-47	-39	0
<i>Markedsstyret område</i>				
Indtægter	0	0	0	0
Udgifter	0	0	0	0
Dækningsbidrag	0	0	0	0
Årets overskud	-7.783	-5.167	-5.315	-7.037

Udgifterne til hjælpefunktioner var på 7,1 mio. kr. i 2001. Udgifterne dækker løn til medarbejdere samt udgifter i forbindelse med museets interne edb-service, og i forbindelse med AV-service i tilknytning til undervisning samt lokaleudlejning.

Figur 4.6.4. Hjælpefunktioner fordelt på underformål (tidsforbrug)



Hjælpefunktioner udgør 2 % af museets arbejdstidsressourcer. Den interne edb-drift, herunder at holde det interne net "i luften", er den største tidskategori under hjælpefunktioner. Der blev i 2001 anvendt 8,6 årsværk på hjælpefunktioner ifølge tidsregistreringen.

Tabel 4.6.5. Driftsudgifternes andel af regnskabsmæssige bruttoudgifter ekskl. anlæg (i %)

1000 kr./ årets priser	R 1998	R 1999	R 2000	R 2001
Generel ledelse og administration i % af bruttoudgifter	10,4	12,0	11,0	11,7
Hjælpefunktioner i % af bruttoudgifter	2,9	2,1	2,0	2,8

Stigningen i disse to hovedformåls andel af de samlede udgifter skal primært forklares med indførelsen af den tidligere omtalte inddeling af personalgrupperne i fire priskategorier og den deraf følgende større præcision i beregningen af hovedformålenes andel af de samlede udgifter. Det var forventeligt, at inddragelse af faktiske lønomkostninger, der afspejler medarbejdersammensætningen inden for generel ledelse og administration ville indebære en stigning i de beregnede omkostninger til dette formål, idet en stor del af personaleressourcerne til dette formål varetages af chefer og enhedsledere, der traditionelt har højere lønninger end gennemsnitslønnen på museet.

4.7. Bygningsmæssig drift

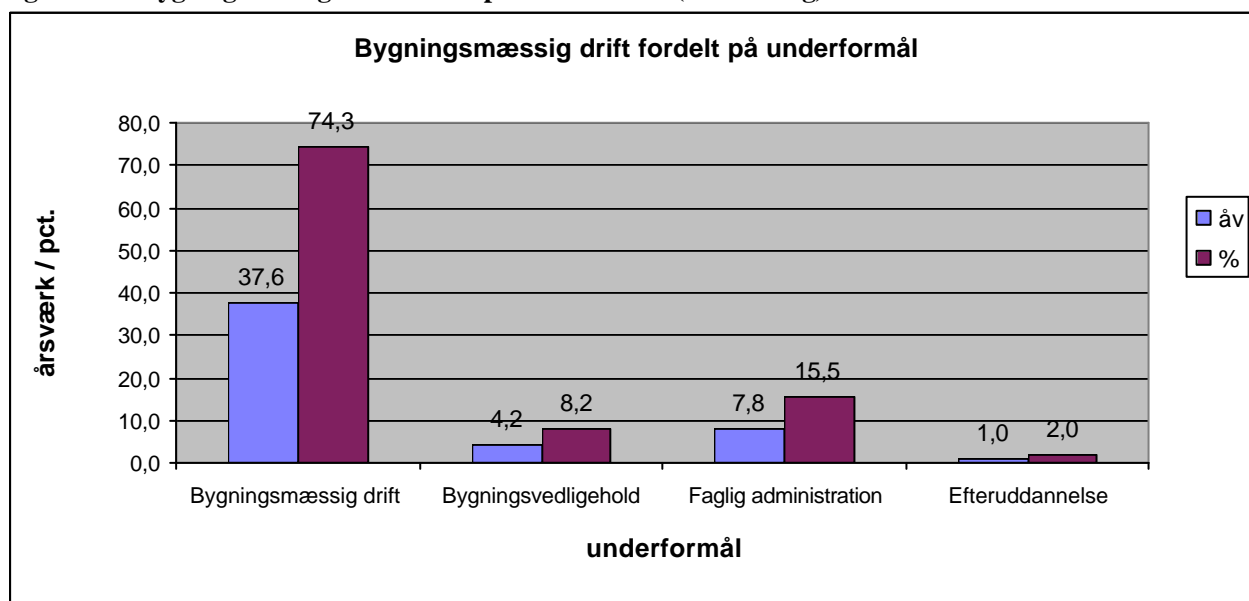
Tabel 4.7.1. Driftsregnskab for bygningsmæssig drift

1000 kr. (2001-niveau)	R 1998	R 1999	R 2000	R 2001
<i>Bevillingsfinansieret område</i>				
a) Finanslovbevilling				
Udgifter	65.540	66.984	61.485	48.099
Indtægter	4.608	4.510	4.958	5.040
Nettoudgift	60.932	62.473	56.526	43.059
b) Tilskud				
Indtægter	0	0	0	0
Udgifter	0	143	279	0
Dækningsbidrag	0	-143	-279	0
<i>Markedsstyret område</i>				
Indtægter	0	0	0	0
Udgifter	0	0	0	0
Dækningsbidrag	0	0	0	0
Årets overskud	-60.932	-62.616	-56.805	-43.059

Med virkning fra 2001 er der på Kulturministeriets område indført en ensartet formålkontoplan for museernes opgørelse af ressourceforbrug jf. indledningen til *Afsnit 4. Resultatopgørelse*. Det indebærer bl.a., at ressourcer, herunder udgifter og indtægter, vedr. bygningsmæssig sikring (skal-sikring) med virkning fra 2001 ikke længere registreres under hovedformålet *Bygningsmæssig drift* men under hovedformålet *Bevaring*. Som følge deraf er der ikke direkte sammenlignelighed mellem oplysninger om ressourceforbrug til Bygningsmæssig drift opgjort før og efter 2001.

Udgifterne til bygningsmæssig drift var i 2001 48 mio. kr., og er for langt den overvejende dels vedkommende lønudgifter i forbindelse med rengøring og servicearbejde. Som det ses af nedenstående tabel 4.7.3. er bygningsvedligeholdelse og energiforbrug andre udgiftstunge områder. Indtægterne fremkommer primært ved forpagtningsafgifter på museets restauranter samt ved lejeindtægter for et mindre antal boliger.

Figur 4.7.2. Bygningsmæssig drift fordelt på underformål (tidsforbrug)



Bygningsmæssig drift udgør 8,6 % af museets arbejdstidsressourcer. Driften af bygninger og arealer herunder rengøring, renovation, energi mv. er klart hovedformålets dominerende tidskategori. Der er i 2001 anvendt 51 årsværk på bygningsmæssig drift ifølge tidsregistreringen.

Tabel 4.7.3. Udgifter og indtægter for bygningsmæssig drift (1000 kr., 2001-niveau)

	R 1998	R 1999	R 2000	R 2001
Udgifter				
Skatter og afgifter vedrørende museets ejendomme	8.780	8.320	8.644	8.736
Bygningsvedligeholdelsesarbejder				
- bygningmasse	4.846	4.944	5.940	6.220
- tekniske anlæg	3.683	4.058	4.217	3.760
Tekniske anlægs drift	1.462	1.693	2.029	1.810
Energiforbrug, energiafgifter og udgift til energibesparelser 1)	9.615	9.324	7.485	9.461
Tekniske sikringsarbejder	1.105	1.356	2.228	-
Fysisk sikring (vagtstuer) og håndværkerenheden	14.447	11.587	11.226	-
Håndværkeropgaver				1.150
Rengøring, service og gartnerarbejde m.v.	17.203	18.609	14.439	13.741
Udgifter til museets lejemål	653	605	583	465
Øvrige udgifter	2.593	6.631	4.970	2.756
Udgifter i alt	64.387	67.127	61.763	48.099
Indtægter				
Netto lejeindtægt fra udleje af boliger, lokaler og restauranter	2.373	2.430	3.295	3.293
Indtægt fra bortforpagtninger	1.662	1.626	1.547	1.635
Øvrige indtægter	575	454	116	0
Netto indtægter i alt	4.609	4.510	4.958	5.040
Nettoudgifter for museet	59.777	62.617	56.805	43.171

1) Energiafgiften som blev indført i 1996, og som i 1998 og 1999 var på 750.000 kr./år, er bortfaldet i 2000, men i stedet har museet fået en permanent rammebeskæring på 750.000 kr./år. Som følge af de tidligere omtalte ændringer i formålskonteringen indgår Fysisk Sikring med virkning fra 2001 i hovedformålet Bevaring.

Som det fremgår af tabel 4.7.3. er det på trods af en stigning i udgifterne til bygningsvedligeholdelse på ca. 23 % i perioden 1998 til 2001 lykkedes museet at reducere de samlede nettoudgifter til bygningsmæssig drift med ca. 7 % i samme periode, hvilket betragtes som tilfredsstillende (hertil kan lægges den tekniske reduktion i udgifterne til dette formål, som følger af den ændrede formålskontering i forbindelse med overførslen af den fysiske sikring til Bevaring).

Forklaringen på denne udvikling skal findes i flere forhold, herunder at det er lykkedes museet: at fastholde udgifterne til energi på niveauet fra 1998 trods af markante stigninger i afgifterne; at reducere serviceniveauer samt effektivisere og ændre på organiseringen indenfor rengøring, service og gartnerarbejde; samt at sikre stigende lejeindtægter fra udleje af boliger, lokaler og restauranter.

Tabel 4.7.4. Bygningsvedligeholdelse ¹ (2001-niveau)

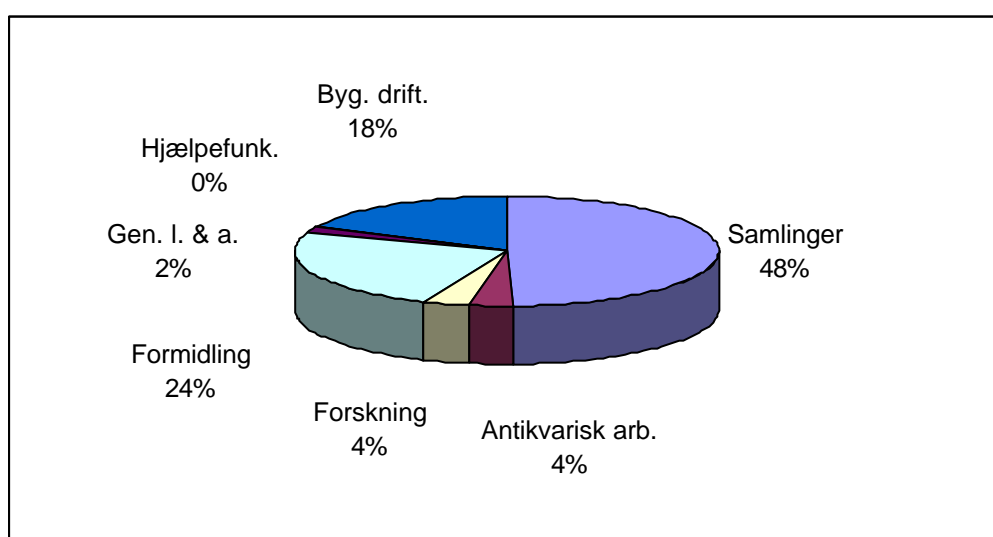
Specifikation (mio. kr.)	R 1998	R 1999	R 2000	R 2001
Normtal fastlagt af Byggedirektoratet	6,9	8,7	8,7	8,7
Udgift aftalt i resultatkontrakt	7,4	6,3	9,0	9,0
Afholdte vedligeholdelsesudgifter	9,6	10,5	12,2	11,8

¹ inkl. Teknisk Drift (enhed for teknisk service)

Tabellen viser normtal for bygningsvedligeholdelse (fastlagt af Forskningsministeriets Byggedirektorat), udgifter til bygningsvedligeholdelse aftalt i resultatkontrakten med Kulturministeriet samt reelt afholdte udgifter til bygningsvedligeholdelse. Det ses, at Nationalmuseet i hele perioden har anvendt flere midler på bygningsvedligeholdelse end forudsat i normtal og kontrakt. At udgifterne overstiger normtallet skyldes, at dette er fastsat ud fra en forudsætning om at bygningsmassen er i almindelig vedligeholdelsesstand. Dette er ikke tilfældet for Nationalmuseets bygninger, hvor opretningsopgaver har krævet en større indsats og flere udgifter anvendt på bygningsvedligeholdelse. Dette vil også være tilfældet i de kommende år.

Nationalmuseet ejer Prinsens Palais (hele bygningskarréen Frederiksholms Kanal 12), Ny Vestergade 11, Frihedsmuseet ved Esplanaden, Lille Mølle på Christianshavns Vold, Frilandsmuseet i Lyngby samt hele Brede-anlægget og flere ejendomme i Mølleådal. Hertil kommer et mindre antal ejendomme uden for Hovedstadsområdet.

Figur 4.7.5. Nationalmuseets etagekvadratmeter fordelt på hovedformål

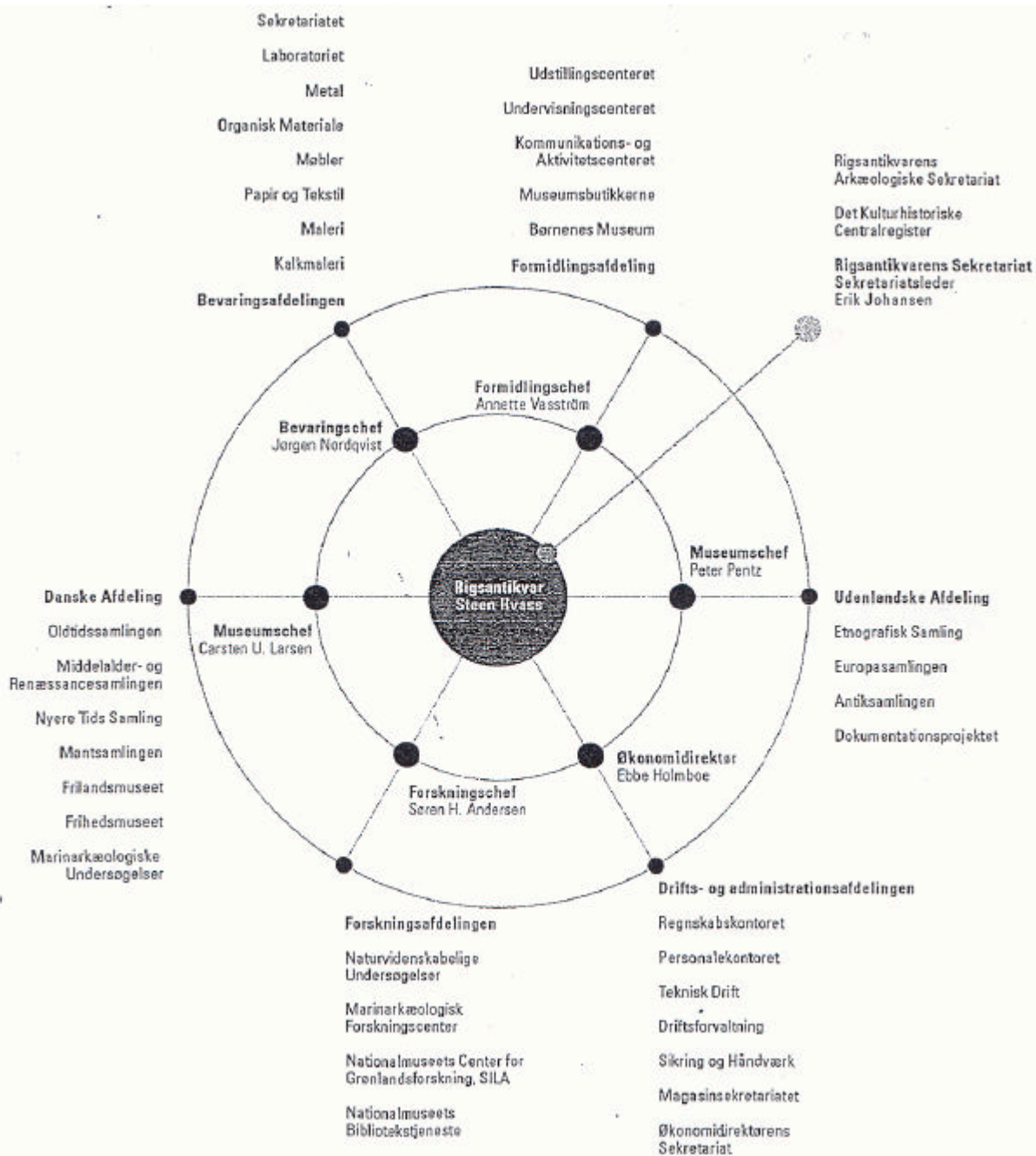


Fordelingen af etagekvadratmeter på hovedformål giver en indikation af, hvorledes udgifterne til bygningsmæssig drift på mio. kr. fordeler sig på hovedformål. Samlingerne lægger beslag på 48 % af museets samlede bygningsmasse på 114.000 kvm., og hovedparten af udgifterne til bygningsmæssig drift vil kunne henføres til denne anvendelse.

5. Personale og organisation

5.1. Organisation

Figur 5.1. Nationalmuseets organisation 2001



Til organisationsdiagrammet kan tilføjes, at Rigsantikvarens Sekretariat består af Det Kulturhistoriske Centralregister, som er en del af Nationalmuseet, og af Rigsantikvarens Arkæologiske Sekretariat som ikke er en del af Nationalmuseet (Rigsantikvarembudet §21.33.01) og som derfor ikke er dækket af dette virksomhedsregnskab.

5.2. Personaleforbrug

Tabel 5.2.1. Antal årsværk fordelt på lønsum og formål (1000 kr., 2001-niveau)

Formål	R 1998		R 1999		R 2000		R 2001	
	lønsum	åv	lønsum	åv	lønsum	åv	lønsum	åv
Antikvarisk arbejde			15.230	49	15.415	49	15.553	51
Samlinger	51.665	170	49.079	158	47.405	150	-	-
Indsamling	-	-	-	-	-	-	2.106	7
Registrering	-	-	-	-	-	-	12.799	42
Bevaring	-	-	-	-	-	-	34.509	114
Forskning	35.412	97	22.000	71	21.050	66	28.514	94
Formidling	19.893	66	22.000	71	21.713	69	29.324	97
Generel ledelse og administration	22.047	61	27.076	87	26.354	83	22.520	74
Hjælpefunktioner	4.583	14	1.692	5	2.486	8	2.754	9
Bygningsmæssig drift	29.494	107	32.153	104	31.327	99	13.933	46
I alt	163.093	515	169.227	545	165.750	523¹	162.012	534

¹ Vedrørende afrundingspraksis henvises til afsnit 3.2. om regnskabspraksis og regnskabsmæssige forklaringer

Tabel 5.2.1. bygger på data fra Statens Centrale Lønregister og fra 1999 korrigeret ved brug af tidsregistreringens fordeling mellem hovedformålene. Forskellen på antal årsværk ifølge registreringerne i SCL og tidsregistreringen er 37 årsværk i 2001, svarende til 7 %. Tidsregistreringen (eksklusiv frivilligt ulønnet arbejde) angiver 499 årsværk. Se afsnit 4.1.1. hvor forskellen mellem de to ressourceopgørelsesmetoder er beskrevet. Tabel 5.2.2. bygger udelukkende på data fra Statens Centrale Lønregister.

Tabel 5.2.2. Årsværk fordelt på personalekategorier

	R 1998	R 1999	R 2000	R 2001
AC-ansatte*1	105	113	123	121
Bibliotekarere	4	7	6	6
Chefer*2	8	8	7	7
Enhedsledere*3	24	24	28	27
Edb-medarbejdere*4	8	7	5	6
Håndværkere mv*5.	41	46	45	46
Kontorfunktionærer	69	74	68	61
Konservatorer og konserveringsteknikere	44	48	45	44
Lærlinge/elever/praktikanter*6	10	6	5	4
Om- og undervisere	6	5	5	5
Rengøringsmedarbejdere*7	17	18	18	20
Studentemedarbejdere	18	20	16	19
Andre tekniske støttefunktioner*8	17	18	18	17
Museumsbetjente*9	130	128	112	106
Puljejob, jobtræning*10	7	6	3	26
Andre*11	12	15	19	21
Årsværk i alt*12	515	545	523	534
Lønsum (mio. kr.) 2001-niveau	163.093	169.227	165.750	162.013

* 1 Arkitekter, ingeniører, jurister/økonomer, magistre (herunder også AC-ansatte konservatorer), landinspektører, forstkandidater

*2 Rigsantikvaren, afdelingscheferne, lederen af marinarkæologisk forskningscenter

*3 Ledere af museets enheder (både AC og andre)

*4 Edb-medarbejdere HK + PROSA

*5 Landbrugsarbejdere, gartnere, håndværkere

*6 Lærlinge og elever inden for samtlige personalekategorier

*7 Rengøringsassistenter og sanitører

*8 Fagfotografer, laboratoriefunktionærer, tekniske tegnere, tekniske assistenter, medieteknikere

*9 Vagt-, opsyns- og servicemedarbejdere inkl. grupeledere

*10 Flexjob, puljejob, jobtræning m.v.

*11 Honorarløn, vederlag, aflønnede på individuelle vilkår

*12 Ét årsværk er i denne tabel defineret som 1924 timer.

Tabel 5.2.2. afspejler medarbejdernes overenskomstmæssige ansættelsesforhold og er baseret på brug af personalekategorier i Statens Centrale Lønregister. Tabellen udtrykker således fordelingen af medarbejderne med udgangspunkt i en kombination af funktion og ansættelsesform.

Som det fremgår af oversigten er museets personale sammensat af et stort antal faggrupper. Museet har således medarbejdere ansat på ca. 20 forskellige overenskomster, som i tabellen er grupperet i 16 personalekategorier, således at de giver et meningsfyldt billede af den komplekse organisation, som museet er.

Tabel 5.2.3. Antal medarbejdere omfattet af orlovsordninger

	R 1998	R 1999	R 2000	R 2001
Barselsorlov	14	6	20	8
Børnepasningsorlov	9	3	8	10
Fædreorlov	-	4	2	3
Uddannelsesorlov	6	5	3	2
Sabbatorlov	2	0	0	-
Statslig uddannelsesorlov	3	3	2	-
Anden orlov	5	4	28	25
I alt	39	25	63	48

Faldet i antallet af medarbejdere, der har orlov fra museet skyldes primært et fald i antallet af medarbejdere på barselsorlov.

Kategorien "Anden orlov" omfatter medarbejdere, der har orlov med henblik på beskæftigelse uden for museet. Sidstnævnte gruppe omfatter dels medarbejdere, der som et naturligt element i deres kompetenceopbygning ansættes for kortere eller længere perioder i lignende stillinger (f.eks. med undervisning/forskning) på andre offentlige og private institutioner med henblik på efterfølgende at vende tilbage til museet med styrkede faglige kompetencer. Gruppen omfatter endvidere medarbejdere, der finder anden varig beskæftigelse uden for museet, og som i en overgangsfase får orlov.

Tabel 5.2.4. Gennemsnitligt sygefravær på Nationalmuseet

	R	R	R	R
Antal dage	1998	1999	2000	2001
Gennemsnitligt sygefravær	8,9	9,9	9,7	9,0

Nationalmuseet følger udviklingen i sygdomsfraværet. For at forebygge den del af sygdomsfraværet, som skyldes personlige kriser af den ene eller anden art, har der i flere år været etableret både et kolleganetværk og mulighed for anonym kriserådgivning. Det er tilfredsstillende at konstatere, at sygefraværet for 2001 er faldet betragteligt (7%) i forhold til året før, selv om det er museets opfattelse, at der er behov for en yderligere reduktion.

Tabel 5.2.5. Tilgang og afgang af medarbejdere

	R	R	R	R
Antal personer	1998	1999	2000	2001
Tilgang	314	334	333	117
Afgang	326	312	250	294
Personaleomsætning (%)	50	48	37	41

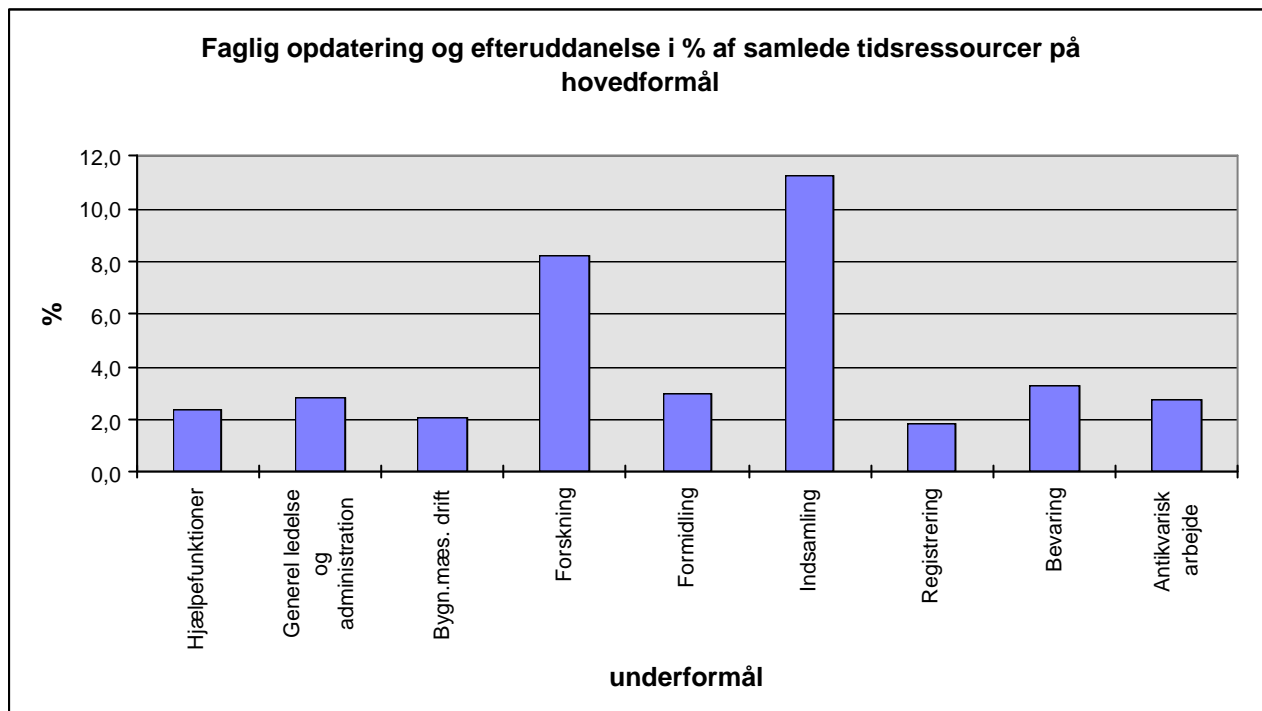
Omsætning defineret som antal ansatte fratrukket ved udgangen af året i procent af antal ansatte ultimo året før. Alle ansatte (også de sæsonansatte, herunder forskere ansat i tidsbegrænsede stillinger) er med i opgørelsen. Museets høje personaleomsætning skyldes en udbredt anvendelse af sæsonansættelser.

Tabel 5.2.6. Over- og merarbejde (udbetalt)

1000 kr./	R	R	R	R
2001-niveau	1998	1999	2000	2001
Overarbejde	217	482	524	616
Merarbejde	0	237	87	190
I alt	217	719	611	806

I 1997 indførte staten en 40% afgift på alt over- og merarbejde. På museet er udbetalingen af over- og merarbejde faldet med 75% fra 1995 til 1998. Efter bortfaldet af afgiften 1. januar 1999 kan der konstateres en stigning i over-/merarbejdet.

Figur 5.2.7. Faglig opdatering og efteruddannelse



6. Anlægsregnskab

Nationalmuseet har i 2001 haft udgifter på 22,1 mio. kr. til anlægsarbejder. Årets bevilling på Finansloven var på 7,0 mio. kr. Der er således forbrugt 15,1 mio. kr. af museets opsparede anlægsmidler. Der resterer en opsparing på 1,4 mio. kr., der vil blive anvendt som anført nedenfor.

Tabel 6.1. Oversigt over igangværende projekter (mio. kr.) FL 1999 niveau

	Hjemmel	Byggestart	Forventet afslutning	Total udgift	Statsudgift	Årets udgift	Forventet restudgift
Udbygning af Nationalmuseet	L 330 1986	1986	2001	319,4	173,4	14,3	0
Magasinudvidelse m.v.	FL 97+99	1998	2000+2002	14,4	14,4	6,8	0,9
Stadager Brugs	TB00	2000	2002	9,9	1,0	1,0	0
Horserød-lejren	TB 01	2002	2002	0,5	0,5	0	0,5

Tabel 6.2. Opsparingsoversigt for Nationalmuseets anlæg ultimo 2001 (årets priser)

	Saldo ult. 00	Ændringer	Saldo ult. 01
Anlæg - i alt	16.498.799	- 15.070.100	1.428.699

Tabel 6.3. Anvendelse af anlægsbevillinger (årets priser) § 21.33.73.10 (Udbygning af Nationalmuseet), § 21.33.73.25 (Stadager Brugs), § 21.33.73.50 (Magasinudvidelse) og § 21.33.73.26 (Horserødlejren)

	Regnskab 2000	Budget 2001	Regnskab 2001	Budget 2002	Budget 2003	Sum
§ 21.33.73.10 (Udbygning af Nationalmuseet)	3,3	14,4	14,3	0	0	17,6
§ 21.33.73.25 (Stadager Brugs)	0,0	1,0	1,0	0	0	1,0
§ 21.33.73.50 (Magasinudvidelse m.v.)	4,7	7,6	6,8	0,9	6,5	11,5
§ 21.33.73.26 (Horserødlejren)	0,0	0,5	0,0	0,0	0,0	0,5
I alt	8,0	23,5	22,1	0,9	6,5	30,6

Alle anlægsarbejderne under §21.33.73.10 er de sidste dele af Nationalmuseets udbygning, der påbegyndtes med anlægsloven af 1986. Som et resultat af disse anlægsarbejder er udstillingsarealet blevet udvidet og en række udstillinger er blevet fornyet.

Anlægsarbejderne under §21.33.73.25 vedrører opførelse af Stadager Brugs på Frilandsmuseet.

Anlægsarbejderne under §21.33.73.50 vedrører magasinudvidelser m.v., der er et led i den løbende indretning af tidssvarende magasiner dels større bygningsvedligeholdelsesarbejder samt endelig nyindretning af kontorer i lokaler, der hidtil har rummet andre funktioner. Fra 2001-2004 indgår en årlig bevilling på 6,5 mio. kr.

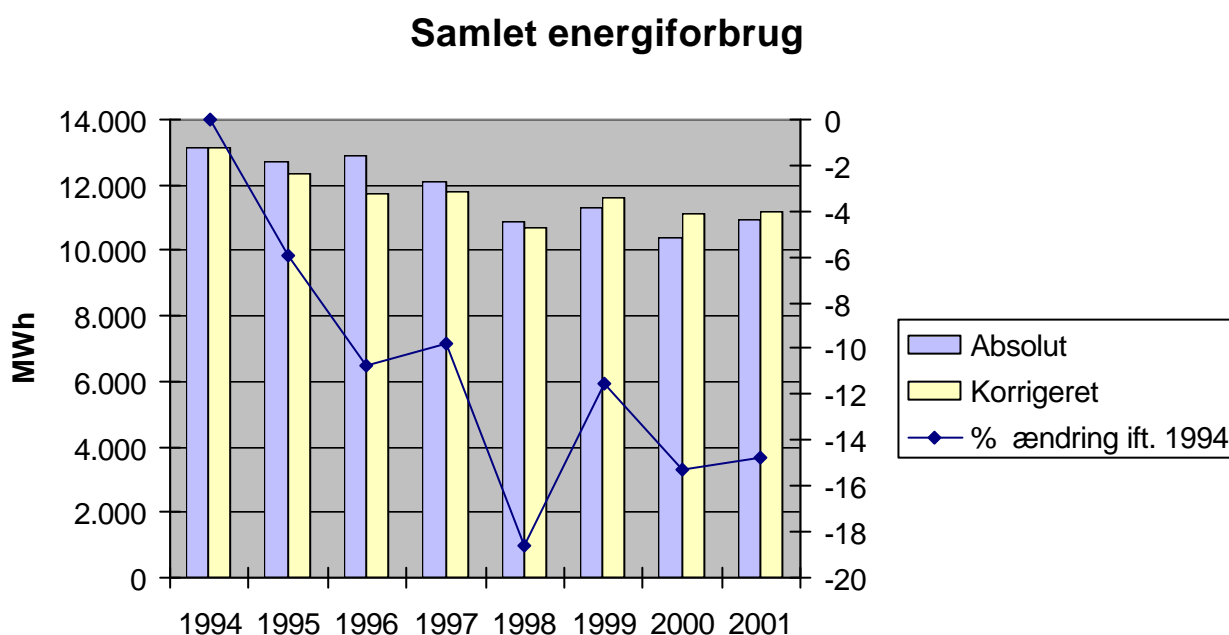
Anlægsarbejderne under §21.33.73.26 vedrører indretning af udstilling i Horserød-lejren om Danmarks besættelse.

7. Grønt regnskab

Energiforbrug

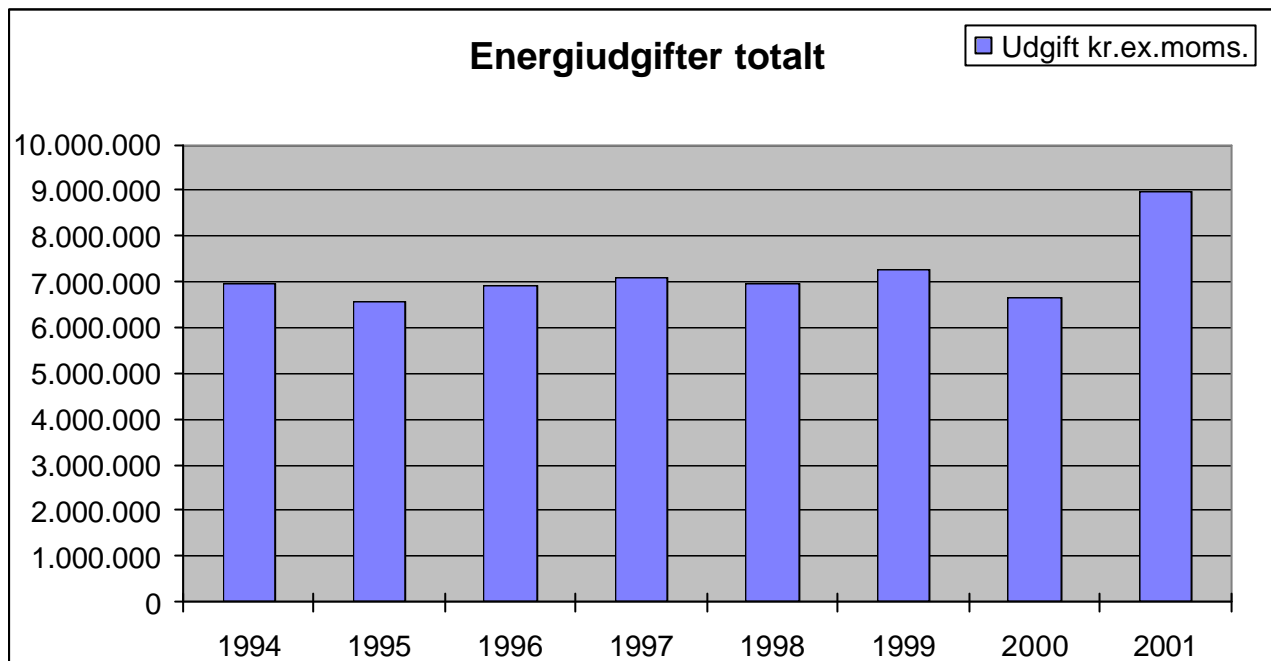
I årsskiftet 1994/95 oprettede museet enheden Teknisk Drift i Drifts- og Administrationsafdelingen for at få fuldstændig kontrol med museets mange tekniske anlæg samt for at forbedre museets energistyring ved energiovervågning, udarbejdelse af energispareplan, energirapporter samt øget tilsyn med og drift af museets tekniske anlæg.

Figur 7.1. Samlet energiforbrug¹



¹Figuren viser det samlede energiforbrug for både el og varme til Nationalmuseets ejendomme i årene 1994 til 2001. Det korrigerede forbrug er det faktiske forbrug korrigeret for variationerne i graddage-antallet med udgangspunkt i 1994. Dvs. at de korrigerede energiforbrug er gjort direkte sammenlignelige. Stregkurven angiver den samlede procentvise energibesparelse på de korrigerede forbrug i forhold til 1994.

Det samlede, korrigerede energiforbrug faldt i perioden 1994-2001 med ca. 15% (med en forøgelse af udstillingsarealet på godt 2000 m² (Nyt Børnenes museum og Danmarkshistorier)). Faldet fordeler sig med 16 % reduktion på el-forbruget og 15 % reduktion på varmforsbruget. I forhold til år 2000 faldt el-forbruget med 2% og varmforsbruget steg med 2%. Den opnåede besparelse er en direkte konsekvens af en række energibesparende foranstaltninger iværksat i perioden 1994-2001 og på trods af, at der i perioden har været en forøget energiforbrugende aktivitet ved bl.a. moderniserede kontorlokaler, flere PC'ere og bedre belysning, stor byggeaktivitet samt flere ventilationsanlæg.

Figur 7.2. Samlede energiudgifter (løbende priser)

Energiudgifterne er i det grønne regnskab opgjort i det kalenderår forbruget har fundet sted. Sammenligner man det absolutte forbrug vist i figur 7.1 med udviklingen i energiudgifterne (figur 7.2.), fremgår det tydeligt, at det ikke har været muligt for museet at holde energiudgifterne i ro, til trods for de betragtelige besparelser på energiforbruget. Det skyldes primært de stigende energiafgifter, der siden 1996 er pålagt elforbruget. I 2000 havde museet dog de laveste udgifter til energi siden 1994, hvilket primært skyldes at slutafregningen på godt 700.000 kr. for varme til Brede Værk først blev opkrævet i april 2001. Hvis der tages højde for denne regningsforskydning, er energiudgiften i 2001 steget med 13% ift. år 2000. For energiregnskab se bilag 5.

8. Yderligere oplysninger om Nationalmuseets virksomhed

I nedenstående publikationer kan der hentes yderligere informationer om museets virksomhed. Publikationerne kan rekvireres ved henvendelse til Nationalmuseet, Økonomidirektørens sekretariat, Drifts- og Administrationsafdelingen, Frederiksholms Kanal 12, 1220 København K., Tlf. 33 47 36 01, e-mail noe.queshi@natmus.dk

Samlinger

- Rapport om Nationalmuseets samlinger, maj 2002

Forskning

- Rapport om Nationalmuseets forskning, Forskningsberetning, maj 2002

Formidling

- Rapport om Nationalmuseets formidling, maj 2002

Generel ledelse og administration samt Hjælpefunktioner

- Rapport om Generel ledelse og administration samt Hjælpefunktioner, maj 2002

Bygningsmæssig drift

- Rapport om Nationalmuseets bygningsmæssige drift, maj 2002

Anden information

- Nationalmuseets Arbejdsmark
- Nationalmuseets internetadresse: www.natmus.dk

9. Påtegning

Virksomhedsregnskabet giver et samlet, dækkende og pålideligt billede af virksomhedens økonomi og faglige resultater, jf. § 41 i Finansministeriets bekendtgørelse nr. 188 af 18. marts 2001 (regnskabsbekendtgørelsen). F.s.v. angår de dele af virksomhedsregnskabet, der svarer til det ordinære årsregnskab er kravene i regnskabsbekendtgørelsens § 39 opfyldt.

f. Nationalmuseet, København, den april 2002

Jørgen Nordqvist
Konst. direktør

Ebbe Holmboe
Økonomidirektør

f. Kulturministeriet, København, den april 2002

Karoline Prien Kjeldsen
Departementschef

BILAG 1. Bevillingsafregning

Bevillingsafregningen i tabel 1. viser sammenhængen mellem Nationalmuseets bevillinger og regnskab for 2001.

Tabel 1. Bevillingsafregning for § 21.33.11. Nationalmuseet (statsvirksomhed)

(mio. kr. i 2001 niveau)

	2001 Nettoudgifter
Hovedkonto 21.33.11 Nationalmuseet	
Resultatopgørelse 2001	
Bevilling (B+TB)	170,2
Regnskab	170,9
Afvigelse mellem bevilling og regnskab	-0,7
Årets overskud	-0,7
Opgørelse over akkumuleret resultat	
Akkumuleret overskud ultimo 2000	20,3
Årets overskud (jf. resultatopgørelsen i dette skema)	-0,7
Akkumuleret overskud til videreførsel	19,6

¹Vedrørende afrundingspraksis henvises til afsnit 3.2. om regnskabspraksis og regnskabsmæssige forklaringer.

Det akkumulerede overskud vedrører tilskudsmidler og er øremærket til konkrete projekter.

Tabel 2. Bevillingsafregning for § 21.33.73, Nationalmuseet, anlæg (mio. kr.)

	2001 Udgifter
Hovedkonto 21.33.73 Nationalmuseet, anlæg	
Resultatopgørelse 2001	
Bevilling (B+TB)	7,0
Regnskab	22,1
Afvigelse mellem bevilling og regnskab	-15,1
Årets overskud	-15,1
Opgørelse over akkumuleret resultat	
Primokorrektion til akkumuleret overskud ultimo 2000	16,5
Årets overskud (jf. resultatopgørelsen i dette skema)	-15,1
Akkumuleret overskud til videreførsel	1,4

Anvendelsen af det akkumulerede overskud på anlægsregnskabet er fastlagt i en detaljeret plan for anlægsarbejder i de kommende år. En nærmere redegørelse for anvendelsen af museets anlægsbevilling findes i kapitel 6.

Tabel 3. Akkumuleret overskud (inkl. anlæg) (1000 kr.)

År	Primo saldo	Overskud	Ultimo saldo
1998	33.220,4	5.114,6	38.335,0
1999	38.334,9	5.810,5	44.145,4
2000	44.145,4	-7.380,0	36.765,4
2001	36.766,3	-15.779,2	20.987,1

Nationalmuseets udsvingsmargin for 2001 kan jf. finansloven uden særskilt forelæggelse overstige 20 pct. af museets driftsudgifter, når den er positiv, svarende til 50,6 mio. kr., og 10 pct. når den er negativ, svarende til 25,3 mio. kr. I 2001 overstiger saldoen for det akkumulerede overskud på 20,9 mio. kr. ikke den tilladte udsvingsmargin.

Tabel 4. Opsparingsoversigt ultimo 2001 (årets priser)

	Saldo ult. 00	Ændringer	Saldo ult. 01
Drift	2.618.233	-3.383.613	-765.380
Tilskudsmidler	17.649.323	2.674.503	20.323.826
Anlæg	16.498.789	-15.070.100	1.428.689
I alt	36.766.202	-15.779.210	20.987.135

¹I de 765.380 kr. er indregnet et overført beløb fra Rigsantikvarembetet på 1,3 mio.kr. som afdrag på lån fra 1999 på 3,5 mio. kr.. Resten af lånet afdrages i 2002. Der er givet hjemmel hertil i finansloven.

Tabel 5. Videreførselsoversigt for tilskudsfinansieret forskning og andre tilskudsfinansierede aktiviteter, underkonto 95 og 97, ultimo 2001

	Forskning kr.	Andre aktiviteter kr.	Saldo ultimo 2001
Uforbrugte indtægter fra 2000	17.336.021	313.260	17.649.400
+ årets indtægter	24.593.564	12.925.014	37.518.578
- årets udgifter	27.086.833	7.757.243	34.844.076
at overføre til næste år	14.842.752	5.481.031	20.323.902

Tabel 6. Finansieringskilder: Tilskudsfinansieret forskningsvirksomhed, underkonto 95 (1000 kr.)

	R 1998	R 1999	R 2000	R 2001
Statslige fonds- og programmidler mv.	5.760	12.563	7.808	7.099
EU og andre internationale tilskudsgivere	900	0	369	91
Øvrige tilskudsgivere	14.079	15.854	17.558	17.404
I alt	20.739	28.417	25.735	24.594

Tabel 7. Finansieringskilder: Andre tilskudsfinansierede aktiviteter, underkonto 97 (1000 kr.)

	R 1998	R 1999	R 2000	R 2001
Statslige fonds- og programmidler mv.	4.305	1.914	2.343	3.835
EU og andre internationale tilskudsgivere	0	248	150	0
Øvrige tilskudsgivere	12.349	5.720	6.446	9.090
I alt	16.654	7.882	8.939	12.925

BILAG 2. Resultatopgørelse for Nationalmuseets indtægtsdækkede virksomhed**1. KONSERVERINGS- OG KONSULENTVIRKSOMHED**

Nationalmuseet har salg af ydelser på to områder: Konserveringsvirksomheden under Bevaringsafdelingen og Nationalmuseets Marinarkæologiske Undersøgelser i Roskilde. Den indtægtsdækkede virksomhed på Nationalmuseet udføres på almindelige forretningsmæssige vilkår, idet der i overensstemmelse med Finansministeriets retningslinier for priskalkulation tages højde for samtlige omkostninger. I 2001 var den gennemsnitlige timepris for Bevaringsafdelingens indtægtsdækkede arbejde således ca. 425 kr. ekskl. moms.

Tabel 1. Omkostningsbaseret resultatopgørelse for salg af ydelser 2001, hele Nationalmuseet (1000 kr.)

	Udgift	Resultat
Indtægter		15.743
Direkte omkostninger	8.811	
Driftsoverskud før indirekte omkostninger (fordelte fællesomkostninger)		6.932
Indirekte omkostninger i afdelingerne	3.852	
Indirekte fællesomkostninger	2.049	
Årets overskud		1.031

Tabel 2. Udgiftsbaseret resultatopgørelse for salg af ydelser 2001, hele Nationalmuseet (1000 kr.)

Indtægter	15.743
- udgifter (ekskl. anvendelse af overskud)	14.712
Årets driftsoverskud	1.031
- forbrug af overskud fra tidligere år	
Årets overskud (efter fradrag af forbrug af overskud)	1.031

Tabel 3. Akkumuleret resultatopgørelse for salg af ydelser, hele Nationalmuseet (1000 kr.)

Akkumuleret overskud ultimo 2000	1.499
+/- Evt. primokorrektioner vedr. regnskabet 1999	
+ Årets overskud (efter fradrag af forbrug af overskud)	1.031
- Evt. overskud overført til den ordinære virksomhed	
Akkumuleret overskud ultimo 2001	2.530

Tabel 4. Driftssituation, hele Nationalmuseet (1000 kr.)

+ Årets overskud før forrentning for 1999	1.647
+ Årets overskud før forrentning for 2000	427
+ Årets overskud før forrentning for 2001	1.031
Virksomhedens driftssituation	3.105

BILAG 3. Private tilskud til forskning

I henhold til Forskningsministeriets Retningslinier for offentlighed om privat finansiering af forskning ved statslige forskningsinstitutioner af 11. januar 2000, kan nedenstående oplyses

Tilskudsgivers navn	Projekt	Beløb (kr.) ¹
Robert og Erna Nielsens Fond	Erhvervelse af stødtand	73.200
Grosserer Emil Schous Fond	Festskrift P.J. Riis	23.000
Velux Fonden	Festskrift P.J. Riis	70.000
C.L. Davids Fond og samling	Festskrift P.J. Riis	18.225
Carlsbergfondet	Die Funde bind XII	277.332
Kaj Munks Mindefond	Henrik Lundbak trykning af disputats	25.000
Konsul Georg Jorcks Fond	Henrik Lundbak trykning af disputats	30.000
J.H. Schultz Fonden	Henrik Lundbak trykning af disputats	72.500
Bodil Pedersen Fonden	Henrik Lundbak trykning af disputats	20.000
Elisabeth & Alfred Thomsens Fond	De første danskere og deres naturmiljø	200.000
Flach-Bundegaard Legat	Nordisk forskersymposium i enkelt fundne mønter	15.000
Letterstedtska Foreningen	Nordisk forskersymposium i enkelt fundne mønter	7.568
Grosserer Emil Schous Fond	Nordisk forskersymposium i enkelt fundne mønter	29.000
BG Fonden	Nordisk forskersymposium i enkelt fundne mønter	10.000
Advokat Axel Ernst's og Frøken Alfrida Ernst Legat	Nordisk forskersymposium i enkelt fundne mønter	10.000
Dr. Margrethe & P. Henriks Fond	Værket Danmarks oldtid	50.000
Konsul Georg Jorcks Fond	Bogværket om Grønlands forhistorie	25.000
Vikingskibsmuseets Forlag	Bogværket om Grønlands forhistorie	30.000
Beckett Fonden	Støtte til monografi	50.000
Kerteminde egnens museum	Ladbybogen	50.000
Kommunelæge Vilhelm Christian Eilschous Holms Legat	Tilskud til forskning	60.000
Landesmuseum i Kiel, Tyskland	Die Funde	217.846
Den kongelige mønt	Ekstra bevilling til katalog	10.000
Den kongelige mønt	Marius Mielczareks studieprojekt	1.000
Moesgård	NAA Redaktør	150.000
Gyldendalsk boghandel	Frikøb til udarbejdelse af Danmarks Oldtid bind 1-4	50.000
Carlsbergfondet	Frikøb til udarbejdelse af Danmarks Oldtid bind 1-4	237.653
Erhvervsfremmestyrelsen	AUV-projektet	645.784
Wilhelm Kann Rasmussen Foundation	Changes in utilization ect. Peru	1.016.036
Generalkonsul Gösta Enboms Fond	Studierejse til Athen og Tyrkiet	26.000
A.P.Møller og Hustru Chastine McKinney Møllers Fond til almene Formaal	Reparation af Fyrskib XVII	758.334
I alt		4.308.478

¹Vedrørende afrundingspraksis henvises til afsnit 3.2. om regnskabspraksis og regnskabsmæssige forklaringer.

BILAG 4. Oversigt over særlige projekttilskud mv. fra Kulturministeriet

Projekt	Saldo 31/12 2000	Tilskud 2001	Forbrug	Rest pr. 31/12 2001
Forskning				
Gudme - en tidlig centraldannelse	1.519	0	1.519	0
Guldbrakteaterne fra folkevandringstid	77.055	0	84.357	-7.302
Materialer og teknikker anvendt i Danmark (interiørdekorationer)	77.264	0	68.945	8.319
Vægmaleriaftræk i Danmark	7.341	0	0	7341
Proveniensbestemmelse af keramik	13.913	0	13.913	0
Træressourcernes og træteknologiens historie	102.319	144.000	121.056	125.263
Konference om kultursektorens flerkulturelle udvikling	-47.952	47.952	0	0
Kost og kultur	-	245.542	159.352	86.190
Musealt rav	-	0	141.740	-141.740
Publ.Dansk-Grønlandske dragter	-	200.000	26.450	173.550
Limens Gård	3.976	0	0	3.976
Museologisk netværk	100.000	0	0	100.000
Formidling				
Kongens Kunstkammer	41.060	0	41.060	0
Grønlandsudstilling i Edinburgh	14.224	0	14.224	0
Andet				
Det interkulturelle netværk	82.139	1.272.000	899.471	454.668
Støtte til EDB udgifter Axapta		350.000	327.588	22.412
Handicapinitiativer m.v	254.936	0	205.778	49.158
Færøerne	61.217	0	24.871	36.346
Oldsager fra Frederik V	-	216.000	139.475	76.525
I alt	789.011	2.475.494	2.269.799	994.706

¹ Vedrørende afrundingspraksis henvises til afsnit 3.2. om regnskabspraksis og regnskabsmæssige forklaringer

BILAG 5. Energiregnskab 1997-2001

AR	1997		1998		1999		2000		2001	
	Målt	Korrigeret	Målt	Korrigeret	Målt	Korrigeret	Målt	Korrigeret	Målt	Korrigeret
FORBRUG										
Fjernvarme (MWh)	2.754	2.706	2.483	2.692	2.715	2.950	2.251	2.943	2.690	2.868
Naturgas(MWh)	4.723	4.641	4.170	4.522	4.263	4.633	3.965	5.186	4.145	4.419
Olie (MWh)	141	138	127	138	135	147	136	178	135	143
Varmeforbrug, i alt (MWh)	7.617	7.486	6.780	7.352	7.112	7.729	6.352	8.307	6.970	7.430
Elforbrug i alt (MWh)	4.480		4.113		4.215		4.083		3.965	
Vandforbrug (m ³)	25.002		29.106		18.173		22.149		27.630	
UDLEDNINGER	Varme	El	Varme	El	Varme	El	Varme	El	Varme	El
CO ₂ , tons	1.247	3.673	1.107	3.373	1.150	3.456	1.041	3.348	1.124	3.251
SO ₂ , kg	1.538	1.971	1.387	1.810	1.514	1.855	1.264	1.797	1.501	1.745
NO _x , kg	1.977	1.747	1.767	1.604	1.877	1.644	1.638	1.592	1.846	1.546
Arealer (kendte)		m ²		m ²		m ²		m ²		m ²
Opvarmet areal		74.673		74.673		74.673		74.673		75.757
Total areal		86.891		86.891		86.891		86.891		87.696
NØGLETAL		kWh/m ²		kWh/m ²		kWh/m ²		kWh/m ²		kWh/m ²
Varmeforbrug		100		98		104		111		98
Elforbrug		52		47		49		47		45
INV. I PROJEKTER										
Bygningsskal										
Varmeinstallation					37		37		0	
Ventilation			200		85		85		70	
Belysning					117		117		0	
Vand			11		40		40		0	
I alt (i 1.000 kr.)			211		278		278		70	
Afgift for statsinstitutioner		10%		10%		10%		10%		0%

GRADDAGE	1997	1998	1999	2000	2001
DTI, graddage antal	2957	2680	2674	2222	2726
DTI, graddage normalår	2906	2906	2906	2906	2906
CO ₂ udledning/energiart					
Fjernvarme (kg/MWh)	108	108	108	108	108
Naturgas (kg/MWh)	200	200	200	200	200
Olie (kg/MWh)	270	270	270	270	270
El (kg/MWh)	820	820	820	820	820
SO ₂ udledning/energiart					
Fjernvarme (kg/MWh)	0,54	0,54	0,54	0,54	0,54
Naturgas (kg/MWh)	0	0	0	0	0
Olie (kg/MWh)	0,36	0,36	0,36	0,36	0,36
El (kg/MWh)	0,44	0,44	0,44	0,44	0,44
NO _x udledning/energiart					
Fjernvarme (kg/MWh)	0,4	0,4	0,4	0,4	0,4
Naturgas (kg/MWh)	0,18	0,18	0,18	0,18	0,18
Olie (kg/MWh)	0,18	0,18	0,18	0,18	0,18
El (kg/MWh)	0,39	0,39	0,39	0,39	0,39

Note: De korrigerede tal er årets forbrug omregnet til graddage for DTI's normalår på 2906 graddage.